

**UCHWAŁA NR XXV/176/2016  
RADY GMINY JERZMANOWA**

z dnia 5 sierpnia 2016 r.

**w sprawie przyjęcia Lokalnego Programu Rewitalizacji Gminy Jerzmanowa na lata 2016-2023**

Na podstawie art. 18 ust. 2 pkt 6 ustawy z dnia 8 marca 1990r. o samorządzie gminnym (t.j. Dz. U. z 2016 r. poz. 446) w Rada Gminy Jerzmanowa uchwala co następuje:

§ 1. Przyjmuje się „Lokalny Program Rewitalizacji Gminy Jerzmanowa na lata 2016-2023”, w brzmieniu określonym w załączniku do niniejszej uchwały.

§ 2. Wykonanie uchwały powierza się Wójtowi Gminy Jerzmanowa.

§ 3. Uchwała wchodzi w życie z dniem podjęcia.

Wiceprzewodniczący Rady

**Jerzy Wolski**

2016

Załącznik do Uchwały Nr XXV/176/2016  
Rady Gminy Jerzmanowa  
z dnia 5 sierpnia 2016 r.

# Lokalny Program Rewitalizacji Gminy Jerzmanowa na lata 2016-2023

PROJEKT



## Spis treści

Spis treści .....	2
1. WPROWADZENIE .....	3
2. DIAGNOZA STANU .....	4
2.1. Ogólna charakterystyka gminy w układzie lokalnym i regionalnym .....	4
2.2. Obszary zdegradowane w przestrzeni gminy .....	17
2.2.1. Sfera społeczna .....	17
2.2.2. Sfera gospodarcza .....	26
2.2.3. Sfera środowiskowa .....	28
2.2.4. Sfera techniczna .....	28
2.2.5. Sfera przestrzenno-funkcjonalna .....	29
2.3. Skala i charakter potrzeb rewitalizacyjnych .....	29
2.4. Delimitacja obszaru zdegradowanego i obszaru rewitalizacji w przestrzeni gminy .....	31
3. REALIZACJA PRZEDSIĘWZIĘĆ REWITALIZACYJNYCH .....	42
3.1. Wizja rozwoju .....	42
3.2. Cele strategiczne i operacyjne .....	43
3.3. Przedsięwzięcia rewitalizacyjne - lista podstawowa .....	53
3.4. Przedsięwzięcia rewitalizacyjne - lista uzupełniająca .....	60
4. WDRAŻANIE PRZEDSIĘWZIĘĆ REWITALIZACYJNYCH .....	68
4.1. Mechanizm integrowania działań i przedsięwzięć rewitalizacyjnych .....	68
4.2. Ramy finansowe .....	70
4.3. Partycypacja społeczna .....	72
4.4. System monitorowania .....	75
5. SPÓJNOŚĆ PROGRAMU REWITALIZACJI Z DOKUMENTAMI STRATEGICZNYMI I PLANISTYCZNYMI .....	77
Spis rysunków .....	81
Spis tabel .....	82

## 1. WPROWADZENIE

Lokalny Program Rewitalizacji Gminy Jerzmanowa na lata 2016 – 2023 został stworzony w oparciu o Wytyczne w zakresie rewitalizacji w programach operacyjnych na lata 2014 – 2020 wydanych przez Ministerstwo Infrastruktury i Rozwoju w dniu 3 lipca 2015 roku. Lokalny Program Rewitalizacji ujmuje działania w sposób kompleksowy, uwzględniając aspekty społeczne, ekonomiczne, przestrzenno-funkcjonalne, środowiskowe i techniczne związane zarówno z danym obszarem, jak i jego otoczeniem.

Definicja rewitalizacji zawarta w Wytycznych tożsama jest z zapisem art. 2 pkt. 1 Ustawy z dnia 9 października 2015 roku o rewitalizacji, gdzie przedstawia się ją jako: „proces wyprowadzania ze stanu kryzysowego obszarów zdegradowanych, prowadzony w sposób kompleksowy, poprzez zintegrowane działania na rzecz lokalnej społeczności, przestrzeni i gospodarki, skoncentrowane terytorialnie, prowadzone przez interesariuszy rewitalizacji na podstawie gminnego programu rewitalizacji”.

Według definicji określonej przez Ministerstwo Infrastruktury i Rozwoju rewitalizacja jest procesem wieloletnim, prowadzonym we współpracy z lokalną społecznością. Dlatego też dokument - poza identyfikacją obszarów przeznaczonych do rewitalizacji - zawiera szereg propozycji działań, których realizacja na przestrzeni lat doprowadzi do poprawy sytuacji wskazanych obszarów. Ponadto całość została tak zaprojektowana, by w możliwie jak największym stopniu wykorzystać lokalny potencjał wskazanych miejsc.

Prace nad niniejszym dokumentem zostały uspołecznione, a jego obecny kształt jest efektem współpracy i zaangażowania władz lokalnych, Zespołu ds. Rewitalizacji Gminy Jerzmanowa, pracowników urzędu, organizacji pozarządowych, przedsiębiorców, a nade wszystko mieszkańców gminy.

## 2. DIAGNOZA STANU

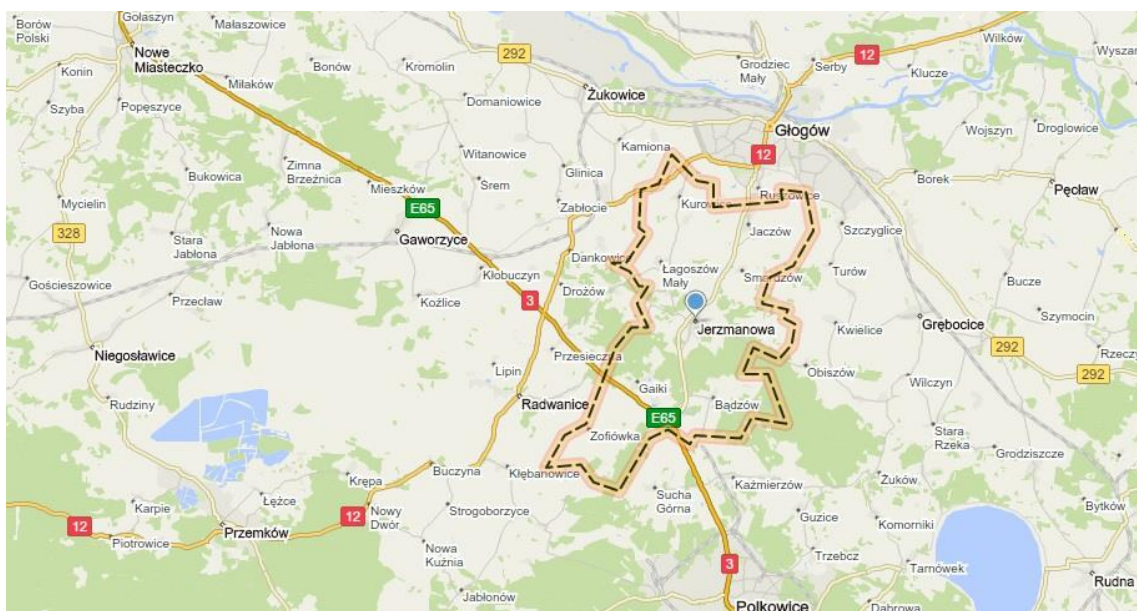
### 2.1. Ogólna charakterystyka gminy w układzie lokalnym i regionalnym

Gmina Jerzmanowa leży w południowo-zachodniej części powiatu głogowskiego, na północy województwa dolnośląskiego. Jest to obszar Legnicko-Głogowskiego Okręgu Miedziowego. Od północy graniczy z gminą Głogów, od północno-wschodu z miastem Głogów, od wschodu - gminą Grębocice, od południa - z gminą Polkowice, a od zachodu - z gminami Żukowice i Radwanice.

W pobliżu gminy przebiegają ważne szlaki komunikacyjne. Największe znaczenie ma droga krajowa nr 3, przebudowywana obecnie na drogę ekspresową S3, oraz droga krajowa nr 12, biegnąca na niewielkim odcinku po terenie gminy i w pobliżu jej zachodniej granicy. Ponadto jej teren przecina droga wojewódzka nr 329. Nie ma natomiast żadnej linii kolejowej.

Powierzchnia gminy wynosi 6304 ha, co stanowi 13,4% powierzchni powiatu głogowskiego i 0,3% województwa dolnośląskiego. W skład gminy wchodzi 13 miejscowości: Bądzów, Gaiki, Golowice, Jaczów, Jerzmanowa, Kurowice, Kurów Mały, Łagoszów Mały, Maniów, Modła, Potoczek, Smardzów i Zofiówka.

**Rys. 1 Gmina Jerzmanowa na tle Głogowa i Polkowic.**

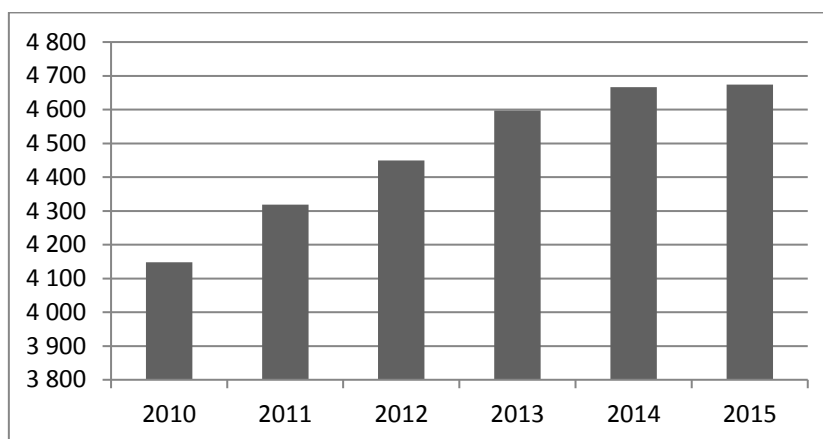


Źródło:

<https://mapa.targeo.pl/Gmina%20Jerzmanowa,25,15.9461751,51.6117729?data=eyJmdHMiOnsicSI6IkdtaW5hIEplcnptYW5vd2EiLCJlIjojYWYyZXMtNDU5ODEwMyJ9fQ==>.

Na koniec 2015 r. gminę Jerzmanowa zamieszkiwało 4675 osób. Stanowi to 5,2% liczby mieszkańców powiatu głogowskiego. Warto zauważyć, że od 2010 r. w gminie odnotowuje się wzrost liczby mieszkańców - w sumie o 12,7%. W tym samym czasie w powiecie głogowskim oraz na Dolnym Śląsku tendencja była odwrotna i spadek liczby mieszkańców wyniósł odpowiednio 0,12% i 0,45%.

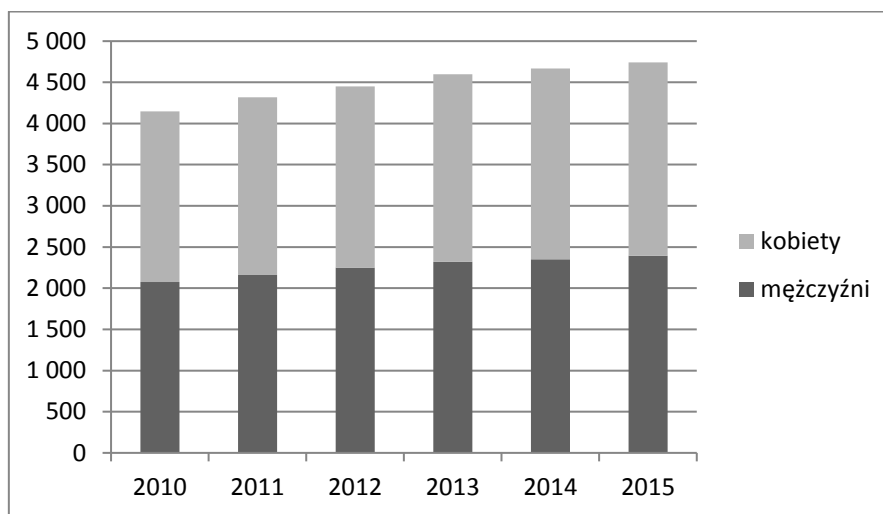
**Rys. 2 Liczba mieszkańców gminy Jerzmanowa w latach 2010-2015.**



Źródło: opracowanie własne na podstawie Banku Danych Lokalnych GUS,  
<https://bdl.stat.gov.pl/BDL/dane/tablica>.

Analiza danych dotyczących liczby mieszkańców z uwzględnieniem podziału na płeć pokazuje szybszy i większy wzrost w grupie mężczyzn, którzy w 2015 r. stanowili 51,2% mieszkańców. Oznacza to, że na 100 kobiet przypada 102 mężczyzn. Stosunek ten w przypadku powiatu czy województwa wygląda inaczej i wynosi odpowiednio 106 kobiet do 100 mężczyzn w powiecie i 108 kobiet do 100 mężczyzn w województwie. Ponadto w powiecie głogowskim w omawianym okresie liczba mężczyzn uległa spadkowi, zaś kobiet wzrosła (choć nieznacznie).

**Rys. 3 Liczba ludności w gminie Jerzmanowa w latach 2010-2015 z uwzględnieniem płci.**

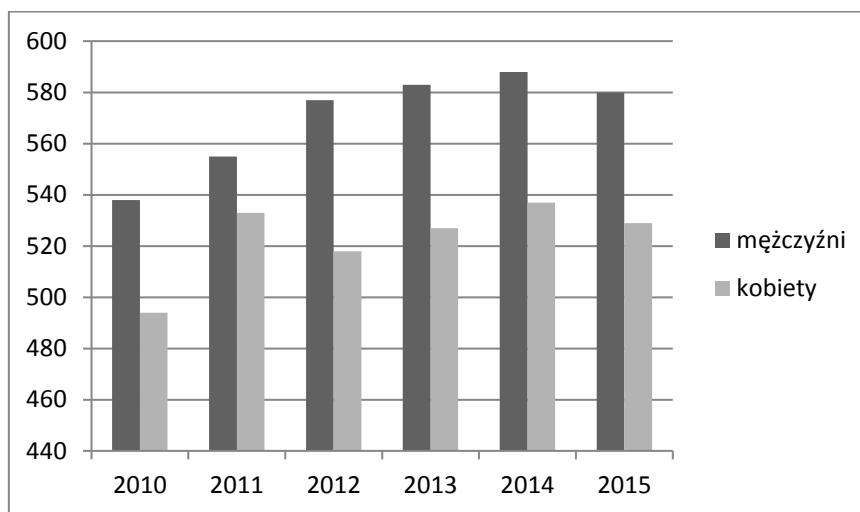


Źródło: opracowanie własne na podstawie Banku Danych Lokalnych GUS, <https://bdl.stat.gov.pl/BDL/dane/tablica>.

W gminie Jerzmanowa występuje duża dysproporcja w liczbie mieszkańców - najwięcej mają ich Jaczów (1550 osób - 33,2% ogółu mieszkańców gminy) i Jerzmanowa (1071 osób - 22,9% ogółu mieszkańców gminy). Kolejna wieś o największej liczbie ludności to Kurowice, zamieszkiwane przez 319 osób. Najmniejsze są pod tym względem Golowice (50 mieszkańców - 1%) i Zofiówka (87 mieszkańców - 1,9%).

W gminie Jerzmanowa zaobserwować można wzrost liczby osób w wieku przedprodukcyjnym o 7,5%. Nieco większy jest ten wzrost w przypadku mężczyzn (7,8% wobec 7,1%). Ponadto tendencja wzrostowa wśród kobiet nie jest stała i daje się zauważyć, że w jednym roku liczba kobiet wzrasta, a w kolejnym spada. W tym samym czasie w powiecie głogowskim i na Dolnym Śląsku odnotowano spadek liczby osób w tej grupie wiekowej odpowiednio o 3,1% i 4,1%. Największy odsetek osób w wieku przedprodukcyjnym stanowią mieszkańcy w miejscowości Zofiówka (31%), a najmniejszy w Golowicach (16%).

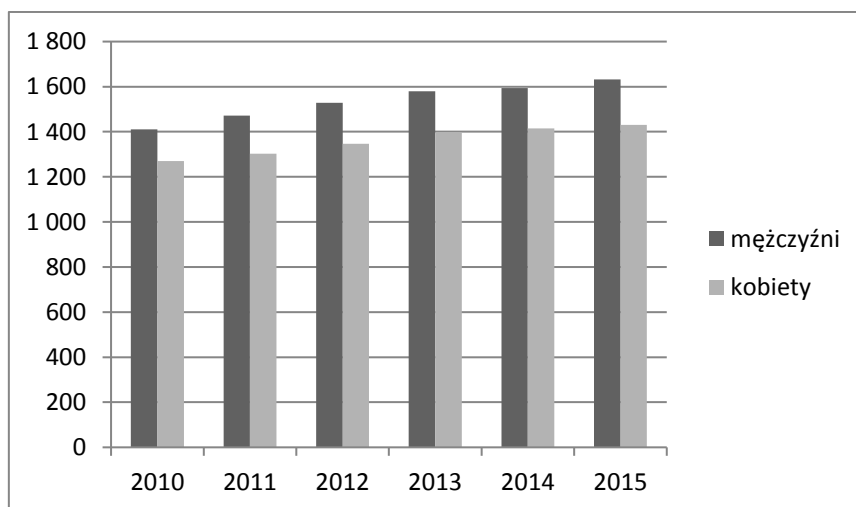
**Rys. 4 Liczba ludności w wieku przedprodukcyjnym w gminie Jerzmanowa w latach 2010-2015.**



Źródło: opracowanie własne na podstawie Banku Danych Lokalnych GUS,  
<https://bdl.stat.gov.pl/BDL/dane/tablica>.

Osoby w wieku produkcyjnym w 2015 r. stanowiły 65,5% mieszkańców gminy i w latach 2010-2015 odnotowano wzrost ich liczby o 14,3%. W tym przypadku również można zaobserwować większy wzrost liczby mężczyzn (15,7% wobec 12,7% dla kobiet). W analizowanym okresie w powiecie głogowskim i województwie dolnośląskim odnotowano spadek liczby mieszkańców w wieku produkcyjnym - odpowiednio o 3,1% i 4,1%. Najwyższy udział osób z tej grupy wiekowej w ogóle mieszkańców miejscowości występuje w Golowicach (68%), a najniższy w Zofiówce (56,3%).

**Rys. 5 Liczba ludności w wieku produkcyjnym w gminie Jerzmanowa w latach 2010-2015.**

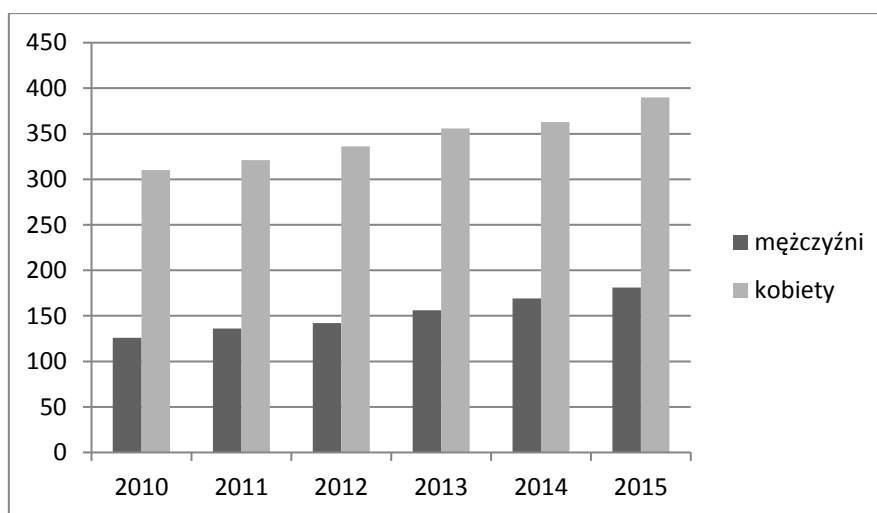


Źródło: opracowanie własne na podstawie Banku Danych Lokalnych GUS,  
<https://bdl.stat.gov.pl/BDL/dane/tablica>.



Największy i najszybszy wzrost można zaobserwować w przypadku mieszkańców gminy Jerzmanowa w wieku poprodukcyjnym, co jest zresztą zjawiskiem typowym dla całego kraju. Od 2010 r. liczba mieszkańców w tym wieku wzrosła o 30,1%, w tym mężczyzn o 43,7%, a kobiet o 25,8%. Tendencja wzrostowa występuje również w powiecie i województwie. Warto przypomnieć, że w przypadku pozostałych grup wiekowych na obu tych poziomach zauważyć można było spadki liczebności. W powiecie głogowskim liczba osób w wieku poprodukcyjnym wzrosła o 38,8%, a w całym województwie o 20,4%. W każdej z trzech jednostek administracyjnych udział kobiet w ogóle osób w wieku poprodukcyjnym jest zbliżony i znacznie przewyższa udział mężczyzn. W gminie Jerzmanowa 68,3% osób w wieku poprodukcyjnym stanowią kobiety, w powiecie - 68,2%, a na Dolnym Śląsku - 69,7%. Ogółem jednak osoby w tym wieku stanowią 12,2% mieszkańców gminy.

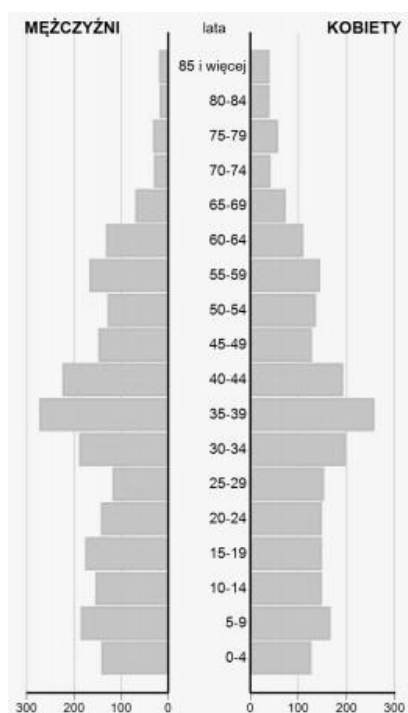
**Rys. 6 Liczba ludności w wieku poprodukcyjnym w gminie Jerzmanowa w latach 2010-2015.**



Źródło: opracowanie własne na podstawie Banku Danych Lokalnych GUS,  
<https://bdl.stat.gov.pl/BDL/dane/tablica>.

Strukturę wieku obrazują również piramidy wieku wykorzystywane w geografii społecznej. W gminie Jerzmanowa piramida przyjmuje postać progresywną, co świadczy o populacji rozwijającej się.

**Rys. 7 Piramida wieku dla gminy Jerzmanowa w 2014 roku.**



Źródło: *Statystyczne Vademecum samorządowca 2015*,  
[http://stat.gov.pl/vademecum/vademecum\\_dolnoslaskie/portrety\\_gmin/powiat\\_glogowski/gmina\\_w\\_jerzmanowa.pdf](http://stat.gov.pl/vademecum/vademecum_dolnoslaskie/portrety_gmin/powiat_glogowski/gmina_w_jerzmanowa.pdf).

Na terenie gminy Jerzmanowa w 2015 r. zarejestrowane były 172 osoby bezrobotne (w tym 72 mężczyzn i 100 kobiet), co stanowiło 5,6% osób w wieku produkcyjnym i 3,6% ogólnej liczby mieszkańców. Uwzględniając podział na płeć należy stwierdzić, że 7% kobiet w wieku produkcyjnym pozostaje bez pracy i 4,4% mężczyzn. Dla porównania w powiecie glogowskim bezrobotni zarejestrowani stanowią 6,5% osób w wieku produkcyjnym, a w województwie - 5,5%. Przy podziale na płci wartości te wynosiły odpowiednio dla powiatu: 8,7% (dla kobiet) i 4,6% (dla mężczyzn) oraz dla województwa odpowiednio 6% i 5%. Generalnie między 2010 a 2015 r. liczba bezrobotnych w gminie spadła, choć w 2012 i 2013 r. znacznie przekroczyła 200 osób. W 2015 r. większość zarejestrowanych bezrobotnych stanowiły kobiety - 58,1% i był to poziom nieco niższy niż w przypadku powiatu (62,4%) i wyższy w porównaniu z województwem (51,6%).

**Tab. 1 Udział bezrobotnych zarejestrowanych w liczbie ludności w wieku produkcyjnym wg płci w gminie Jerzmanowa w latach 2010 - 2015.**

	2010 r.	2011 r.	2012 r.	2013 r.	2014 r.	2015 r.
<b>Ogółem</b>	7,4%	6,9%	7,3%	6,9%	6,0%	5,6%
<b>Kobiety</b>	10,3%	9,1%	9,4%	8,7%	7,4%	7,0%
<b>Mężczyźni</b>	4,8%	5,0%	5,4%	5,2%	4,7%	4,4%

Źródło: opracowanie własne na podstawie Banku Danych Lokalnych GUS,  
<https://bdl.stat.gov.pl/BDL/dane/tablica>.

Na terenie gminy w 2015 r. zarejestrowanych było 89 osób długotrwale bezrobotnych, czyli pozostających bez pracy dłużej niż 6 miesięcy (w przypadku osób między 18 a 24 rokiem życia) bądź ponad rok (w przypadku osób w wieku 55-64 lat). Najwięcej długotrwale bezrobotnych mieszka w Jerzmanowej (30 osób), Jaczowie (18) i Potoczku (17). Należy też wskazać, że udział osób długotrwale bezrobotnych w ogólnej liczbie zarejestrowanych bezrobotnych jest w gminie bardzo wysoki i wynosi 52% (dla porównania w powiecie wynosi on 45%, a w województwie 36%). Ponadto 12,9% osób bezrobotnych z terenu gminy nie ukończyło 25 roku życia (dla powiatu - 13,7%), z kolei 28,6% ma ponad 55 lat (dla powiatu - 17%).

Zadania z zakresu pomocy społecznej na terenie gminy realizuje Gminny Ośrodek Pomocy Społecznej w Jerzmanowej. Zajmuje się rozpatrywaniem i analizą potrzeb społecznych mieszkańców gminy przede wszystkim w zakresie świadczeń pomocy społecznej, świadczeń rodzinnych oraz świadczeń z funduszu alimentacyjnego. Ośrodek aktywnie działa na rzecz osób niepełnosprawnych, pozyskując na ten cel środki finansowe z Państwowego Funduszu Rehabilitacji Osób Niepełnosprawnych. Stale współpracuje też ze szkołami gminnymi przy programie "Pomoc państwa w zakresie dożywiania". Od 2004 r. cyklicznie organizuje wigilię dla mieszkańców.

W 2015 r. w gminie Jerzmanowa 210 osób otrzymało zasiłki stałe, okresowe lub posiłek w ramach zadań własnych gminy. Oznacza to, że wskaźnik udzielania pomocy w formie różnych świadczeń wyniósł 44,9‰. Ze względu na brak danych na poziomie województwa dolnośląskiego za 2015 rok, można się odnieść jedynie do roku 2014. W tym wypadku wskaźnik udzielania świadczeń wyniósł 39‰, czyli był niższy niż w gminie. Warto nadmienić, że tak w przypadku gminy, jak i województwa, od 2013 r. widoczny jest spadek liczby świadczeń udzielonych w ramach własnych gmin.

**Tab. 2 Liczba osób, którym udzielono wybranych świadczeń w ramach zadań własnych gminy w latach 2013-2015.**

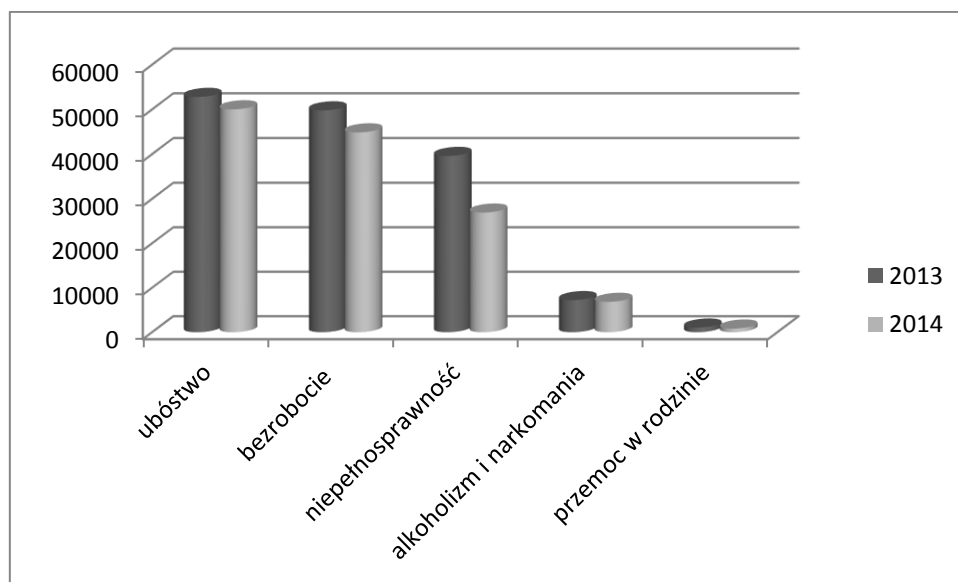
	2013		2014		2015	
	J	DŚ	J	DŚ	J	DŚ
ogółem	234	121534	231	113448	210	bd
zasiłki stałe	12	15729	11	16455	11	bd
zasiłki okresowe	52	40067	45	36477	48	bd
posilek	69	46206	66	41230	58	bd

Legenda: J oznacza gminę Jerzmanowa, DŚ - Dolny Śląsk, bd - brak danych.

Źródło: opracowanie własne na podstawie Banku Danych Lokalnych GUS i sprawozdań rocznych Gminnego Ośrodka Pomocy Społecznej w Jerzmanowej.

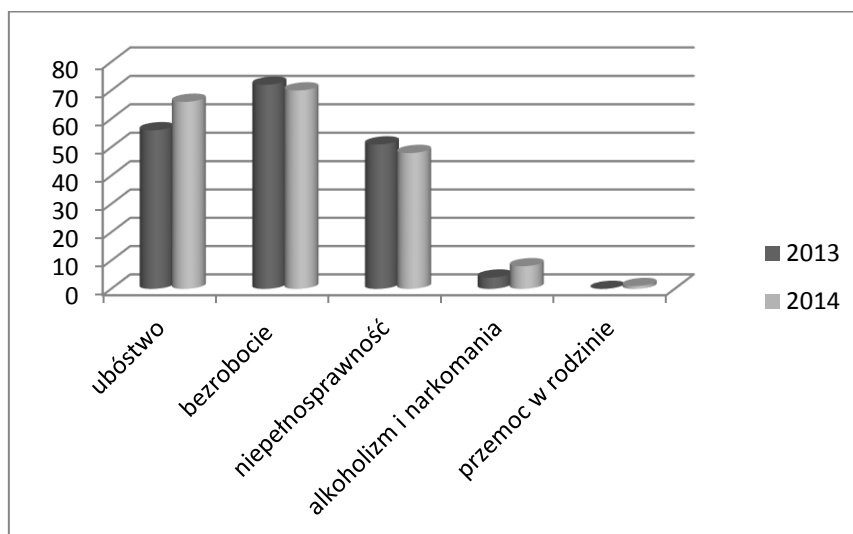
W przypadku województwa dolnośląskiego, dostrzec można spadek liczby osób korzystających z pomocy społecznej w latach 2013-2014, niezależnie od powodu przyznania wsparcia. Z kolei w przypadku gminy Jerzmanowa wystąpił spadek w odniesieniu do wsparcia z tytułu bezrobocia oraz niepełnosprawności, natomiast wzrost w przypadku ubóstwa, alkoholizmu i narkomanii oraz przemocy w rodzinie.

**Rys. 8 Liczba osób korzystających z pomocy społecznej w województwie dolnośląskim w latach 2013-2014 (z uwzględnieniem powodów przyznania pomocy).**



Źródło: opracowanie własne na podstawie *Oceny zasobów pomocy społecznej w gminach i powiatach województwa dolnośląskiego w 2013 roku*, [http://www.dops.wroc.pl/ozps/ozps2013\\_2.pdf](http://www.dops.wroc.pl/ozps/ozps2013_2.pdf).

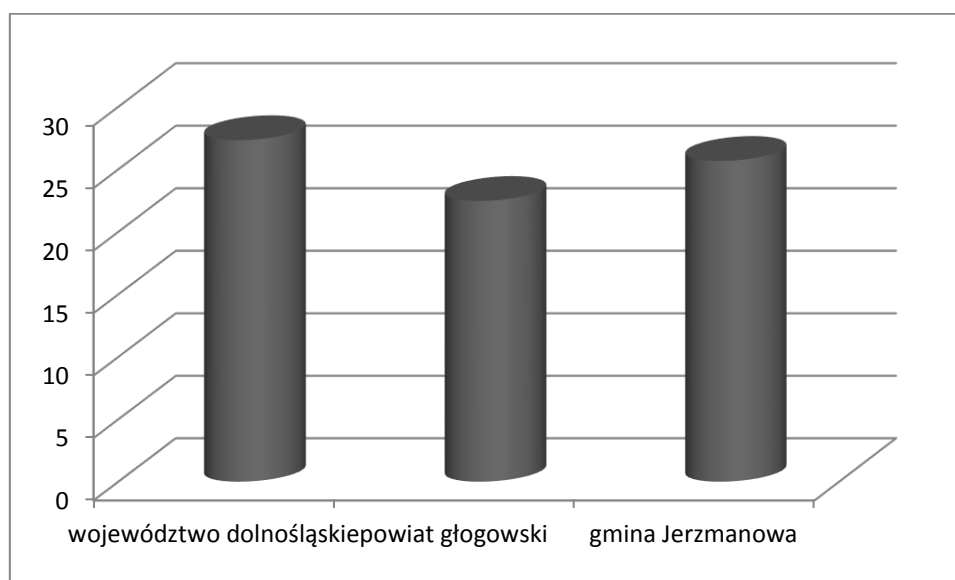
**Rys. 9 Liczba osób korzystających z pomocy społecznej w gminie Jerzmanowa w latach 2013-2014 (z uwzględnieniem powodów przyznania pomocy).**



Źródło: opracowanie własne na podstawie sprawozdań rocznych Gminnego Ośrodka Pomocy Społecznej w Jerzmanowej.

Analiza liczby przestępstw popełnionych na Dolnym Śląsku, w powiecie głogowskim i gminie Jerzmanowa pozwala stwierdzić, że mniej popełnia się ich w gminie niż województwie, ale jednocześnie w gminie jest ich więcej niż w powiecie. W 2015 r. na 1000 mieszkańców w gminie popełniono ok. 26 przestępstw, w powiecie - 22, a w województwie 27.

**Rys. 10 Wskaźnik przestępczości (na 1000 mieszkańców) na terenie województwa dolnośląskiego, powiatu głogowskiego i gminy Jerzmanowa w 2015 roku.**



Źródło: opracowanie własne na podstawie Banku Danych Lokalnych GUS, <https://bdl.stat.gov.pl/BDL/dane/tablica>.

Innym wskaźnikiem określającym przestępczość jest liczba założonych Niebieskich Kart, przy czym należy podkreślić, że procedura ta ogranicza się jedynie do przemocy w rodzinie i nie uwzględnia innych rodzajów przestępstw. Według danych "Dolnośląskiej Strategii Integracji Społecznej na lata 2014-2020", liczba interwencji domowych zakończonych procedurą Niebieskiej Karty w latach 2009-2012 systematycznie spadała, jednak w kolejnych latach nastąpił spory wzrost. W 2014 r. wskaźnik liczby Niebieskich Kart na 1000 mieszkańców wyniósł 1,45‰. W przypadku gminy Jerzmanowa wskaźnik ten wyniósł 0,86‰, choć należy mieć na względzie, że dotyczy on 2015 roku.

**Tab. 3 Liczba interwencji zakończonych procedurą "Niebieskiej Karty" na Dolnym Śląsku w latach 2010-2014.**

Rok	Liczba interwencji zakończonych procedurą "Niebieskie Karty"
2010	5304
2011	3746
2012	1911
2013	2305
2014	4226

Źródło: opracowanie własne na podstawie danych z "Dolnośląskiej Strategii Integracji Społecznej na lata 2014-2020" oraz z Dolnośląskiego Urzędu Wojewódzkiego. Statystyka odnosi się jedynie do "Niebieskich Kart" założonych przez policję.

Oceniając poziom edukacji, uwzględniono wyniki uczniów na sprawdzianie szóstoklasisty i egzaminie gimnazjalnym. W przypadku sprawdzianu średni wynik uczniów z całego województwa dolnośląskiego w 2015 r. wyniósł 66%, natomiast w powiecie głogowskim 62,9%. Uczniowie z gminy Jerzmanowa ze średnim wynikiem 64,2% wypadają gorzej niż całe województwo, a lepiej niż powiat. Wynik ten jest także najlepszy wśród wszystkich gmin wiejskich powiatu głogowskiego i nieznacznie gorszy od miasta Głogów. Na przestrzeni ostatnich lat średni wynik ze sprawdzianu szóstoklasisty w gminie Jerzmanowa poprawił się o niemal 8 punktów procentowych (większy przyrost miało tylko miasto Głogów - 8,9 p. p.).

**Tab. 4 Wyniki uczniów na sprawdzianie szóstoklasisty w gminach powiatu głogowskiego na tle województwa dolnośląskiego w latach 2010 - 2015.**

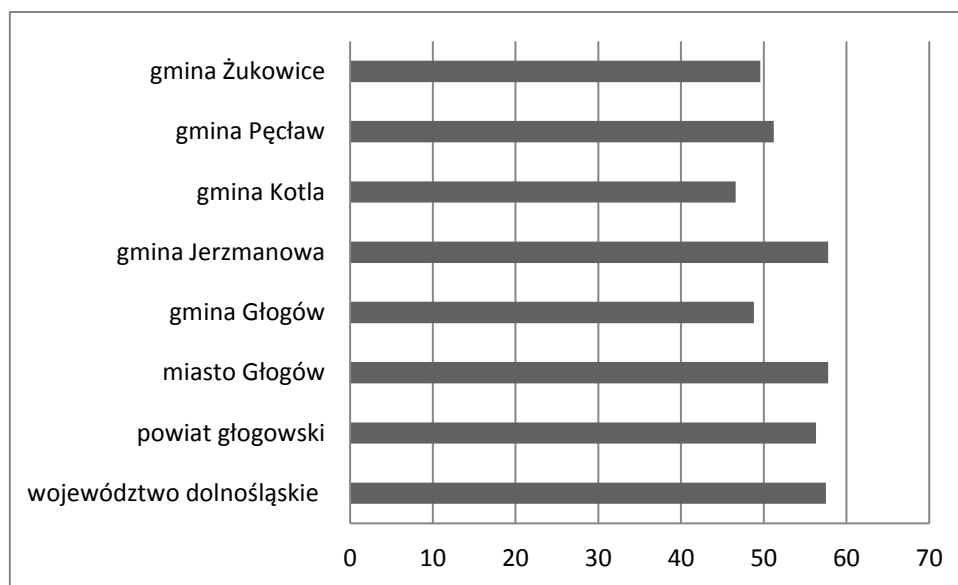
	2010	2011	2012	2013	2014	2015
--	------	------	------	------	------	------

<b>województwo dolnośląskie</b>	60,7%	62%	56,2%	59%	63,2%	66%
<b>powiat głogowski</b>	58%	60%	50,7%	57,5%	60%	62,9%
<b>miasto Głogów</b>	55,5%	57,3%	52,5%	58,2%	61,2%	64,4%
<b>gmina Głogów</b>	51,6%	54,8%	52,4%	52,7%	55%	57,6%
<b>gmina Jerzmanowa</b>	56,3%	60,8%	53,1%	56,7%	59,2%	64,2%
<b>gmina Kotła</b>	52,6%	53%	63%	60,7%	59%	54,7%
<b>gmina Pęcław</b>	50,4%	53,6%	45,5%	43,7%	46,7%	53,2%
<b>gmina Żukowice</b>	59,6%	62,8%	57,6%	55%	54,2%	62,9%

Źródło: opracowanie własne na podstawie danych Okręgowej Komisji Egzaminacyjnej we Wrocławiu, <http://www.oke.wroc.pl>.

W 2015 r. średni wynik egzaminu gimnazjalnego w województwie dolnośląskim wyniósł 57,5%, a w powiecie głogowskim 56,3%. W przypadku gminy Jerzmanowa średni wynik gimnazjalistów to 57,8% i jest on taki sam jak w mieście Głogów.

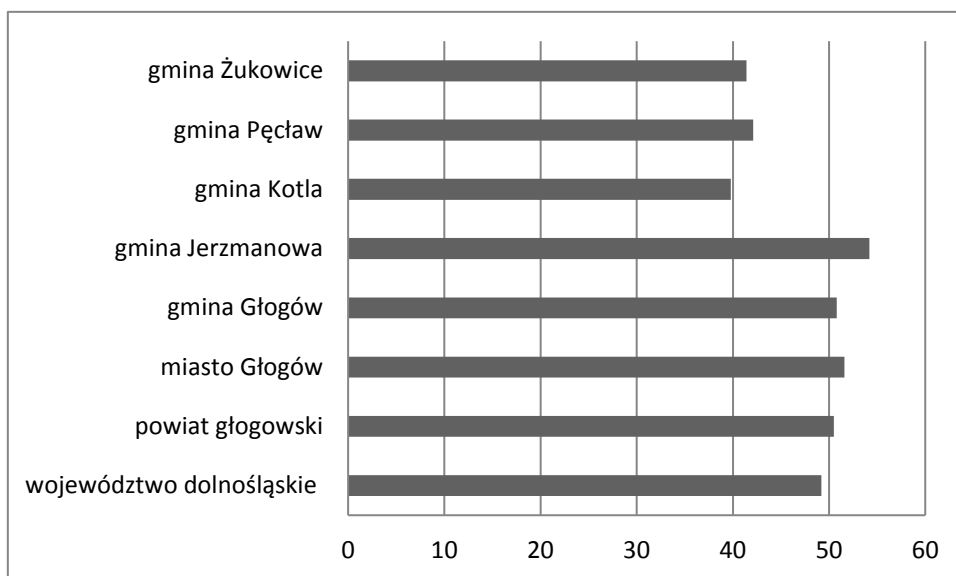
**Rys. 11 Wyniki uczniów na egzaminie gimnazjalnym w 2015 r. w gminach powiatu głogowskiego na tle województwa dolnośląskiego [%].**



Źródło: opracowanie własne na podstawie danych Okręgowej Komisji Egzaminacyjnej we Wrocławiu, <http://www.oke.wroc.pl>.

Aktywny udział w życiu politycznym mieszkańców oceniono na podstawie frekwencji w wyborach do Sejmu, które odbyły się w 2015 roku. Na poziomie województwa w wyborach udział wzięło 49,2% wszystkich osób uprawnionych do głosowania, a w powiecie udział ten był nieznacznie wyższy i wyniósł 50,5%. W gminie Jerzmanowa swój głos oddało 54,2% wszystkich mogących głosować i była to najwyższa frekwencja w całym powiecie głogowskim.

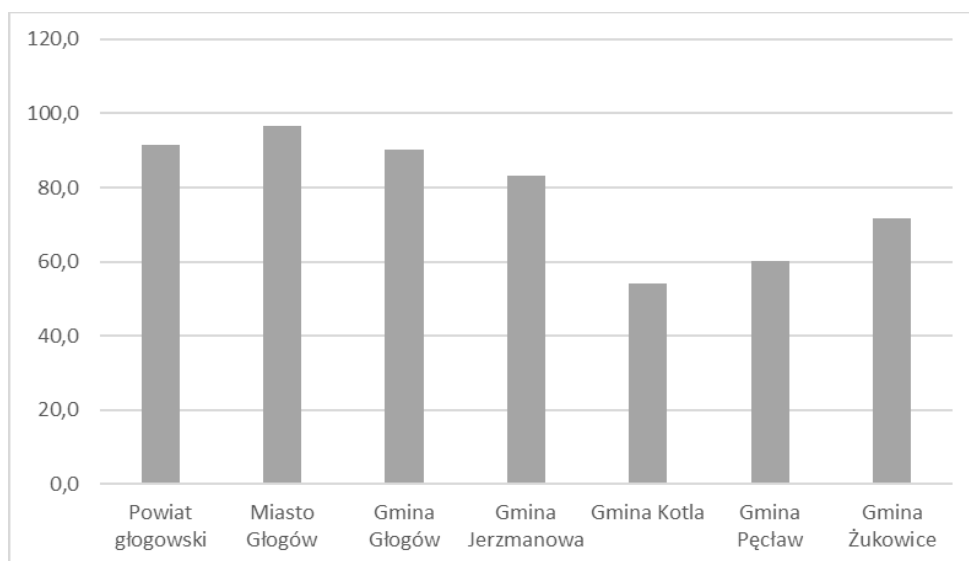
**Rys. 12 Frekwencja w wyborach do sejmiku w 2015 r. w gminach powiatu głogowskiego na tle województwa dolnośląskiego [%].**



Źródło: opracowanie własne na podstawie <http://parlament2015.pkw.gov.pl/Frekwencja/0203/3>.

Kolejną grupą wskaźników, jakie zostały przeanalizowane przy opracowywaniu dokumentu, są te o charakterze gospodarczym. W całym województwie wskaźnik przedsiębiorczości (liczba przedsiębiorstw w przeliczeniu na 1000 mieszkańców) osiągnął w 2015 r. wartość 123‰, w powiecie legnickim 92‰, zaś w gminie Jerzmanowa 83‰. W całym powiecie głogowskim wyższy wskaźnik przedsiębiorczości osiągnęło miasto Głogów (96,8‰) i gmina Głogów (90,4‰).

**Rys. 13 Wskaźnik przedsiębiorczości dla powiatu głogowskiego i jego gmin w 2015 r. [‰].**



Źródło: opracowanie własne na podstawie Banku Danych Lokalnych GUS, <https://bdl.stat.gov.pl/BDL/dane/tablica>.



Innym ważnym wskaźnikiem obrazującym stan lokalnej gospodarki jest stosunek wykreślonych do nowo zarejestrowanych podmiotów gospodarczych w rejestrze. Jeżeli wartość tego wskaźnika przekracza 100%, oznacza to, że w danej jednostce samorządowej więcej firm zamyka działalność niż ją otwiera. Można wówczas mówić o regresie gospodarczym. Gmina Jerzmanowa wypada w tym kontekście lepiej niż wszystkie gminy powiatu głogowskiego i sam powiat. Jednocześnie wartość wskaźnika jest w przypadku gminy wyższa o kilka punktów procentowych od średniej dla całego województwa dolnośląskiego.

**Tab. 5 Podmioty gospodarcze zarejestrowane i wyrejestrowane w 2015 roku.**

	<b>wyrejestrowane</b>	<b>zarejestrowane</b>	<b>stosunek wykreślonych do zarejestrowanych podmiotów</b>
województwo dolnośląskie	24 296	30403	79,9%
powiat głogowski	616	652	94,5%
miasto Głogów	470	495	94,9%
gmina Głogów	50	56	89,3%
gmina Jerzmanowa	39	45	86,7%
gmina Kotła	23	25	92,0%
gmina Pęcław	10	11	90,9%
gmina Żukowice	24	20	120,0%

Źródło: opracowanie własne na podstawie Banku Danych Lokalnych GUS,  
<https://bdl.stat.gov.pl/BDL/dane/tablica>.

Corocznej oceny stanu środowiska na terenie województwa dolnośląskiego dokonuje Wojewódzki Inspektorat Ochrony Środowiska we Wrocławiu. Analizy prowadzone są w 4 strefach - gmina Jerzmanowa należy do tzw. strefy dolnośląskiej. W obrębie powiatu głogowskiego pomiary są prowadzone przez stację pomiarową w Głogowie przy ul. Wita Stwosza.

W 2015 r. pomiary stacji badawczej w Głogowie wskazały na przekroczenia poziomów kryterialnych pyłu PM<sub>10</sub>, arsenu i benzo(a)pirenu<sup>1</sup>. W przypadku analizy obecności arsenu w pyłe zawieszonym PM<sub>10</sub> przekroczenia poziomu docelowego wystąpiły tylko w Legnicy i Głogowie oraz gminach ościennych.

<sup>1</sup> Ocena jakości powietrza na terenie województwa dolnośląskiego w 2015 roku, s. 12.

**Tab. 6 Stężenia substancji szkodliwych w powietrzu dla stacji pomiarowej w Głogowie w 2015 roku.**

Substancja	Średnia roczna [µg/m³]	% normy	Średnia w sezonie grzewczym [µg/m³]	Stężenie maksymalne (36-ste) [µg/m³]	Liczba przypadków powyżej poziomu dopuszczalnego
PM10	28,9	72	39,8	54,0	40
arsen	12,2	204	11,6	-	-
benzo(a)piren	3,7	370	7,2	-	-

Źródło: opracowanie własne na podstawie *Oceny jakości powietrza na terenie województwa dolnośląskiego w 2015 roku*, s.32, 43, 45.

Częściowo za zanieczyszczenia powietrza na terenie gminy odpowiedzialne są Zakłady Górnicze Polkowice-Sieroszowice (część KGHM Polska Miedź S.A.). Zlokalizowany w pobliżu Jerzmanowej Szyb Św. Jakuba generuje nieprzyjemne zapachy, które są uciążliwe dla mieszkańców całego powiatu.

## 2.2. Obszary zdegradowane w przestrzeni gminy

Przy określaniu obszarów zdegradowanych opierano się na szeregu wskaźników odpowiadających sferom wymienionym w Wytocznych w zakresie rewitalizacji w programach operacyjnych na lata 2014-2020. Nie uwzględniono jedynie sfery technicznej, ponieważ gmina nie posiada budynków ani lokali komunalnych. Jednocześnie dane agregowano na poziomie poszczególnych miejscowości.

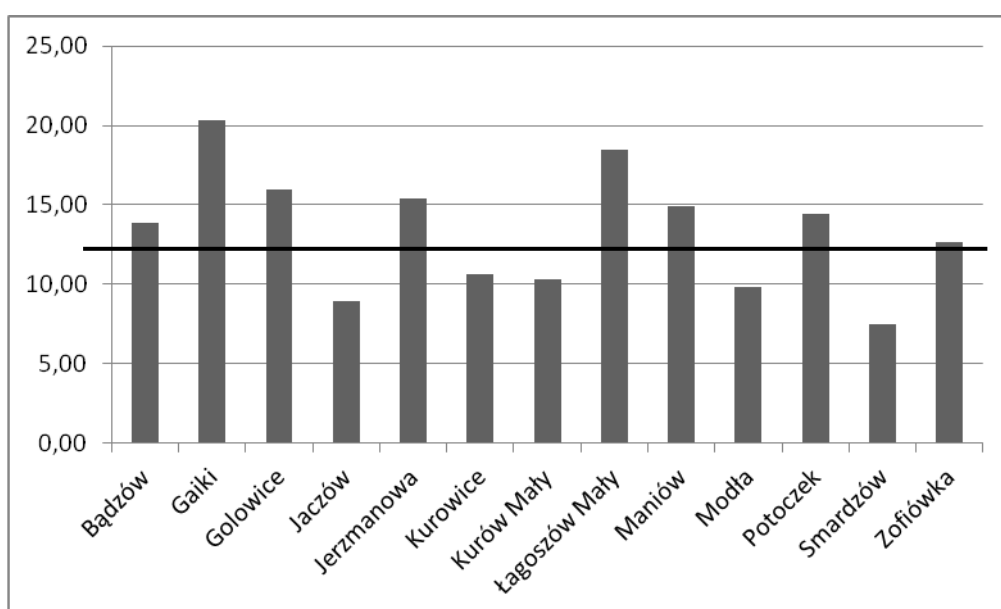
Dane uwzględnione przy wyznaczaniu obszaru zdegradowanego zostały pozyskane z Urzędu Gminy Jerzmanowa, Gminnego Ośrodka Pomocy Społecznej, Szkół Podstawowych w Jaczowie i Jerzmanowej, Publicznego Gimnazjum w Jerzmanowej, Komendy Powiatowej Policji w Głogowie i Powiatowego Urzędu Pracy w Głogowie.

### 2.2.1. Sfera społeczna

W gminie Jerzmanowa w ostatnich latach widoczna jest tendencja do wzrostu liczby mieszkańców. Od 2010 r. do 2015 r. wyniósł on 12,7% (z 4148 do 4675 osób). W gminie 63,4% mieszkańców to osoby w wieku produkcyjnym, natomiast tylko 12,2% mieszkańców jest już w wieku poprodukcyjnym (kobiety powyżej 60 roku życia i mężczyźni powyżej 65 roku życia). Prawie ¼ mieszkańców gminy to osoby nie mające 18 lat.

Ze względu na postępujący proces starzenia się społeczeństwa, przy wytyczaniu obszarów zdegradowanych i rewitalizacji w gminie Jerzmanowa wśród czynników społecznych uwzględniono również kwestie demograficzne. Wzrost liczby osób w wieku poprodukcyjnym generuje konieczność podjęcia stosownych działań, mających na celu zapewnienie odpowiedniej ilości i jakości usług odpowiadających potrzebom tej grupy wiekowej. Wskaźnik udziału osób w wieku poprodukcyjnym w gminie Jerzmanowa wynosi 12,2%. Najwięcej, bo aż 20,34%, stanowią osoby w wieku poprodukcyjnym w miejscowości Gaiki, podobnie w Łagoszowie Małym (18,48%). Wartości powyżej średniej gminnej wskaźnik ten osiąga również w miejscowościach: Golowice, Jerzmanowa, Maniów, Potoczek, Bądzów i Zofiówka.

**Rys. 14 Udział osób w wieku poprodukcyjnym w ogóle mieszkańców gminy Jerzmanowa [%]<sup>2</sup>.**



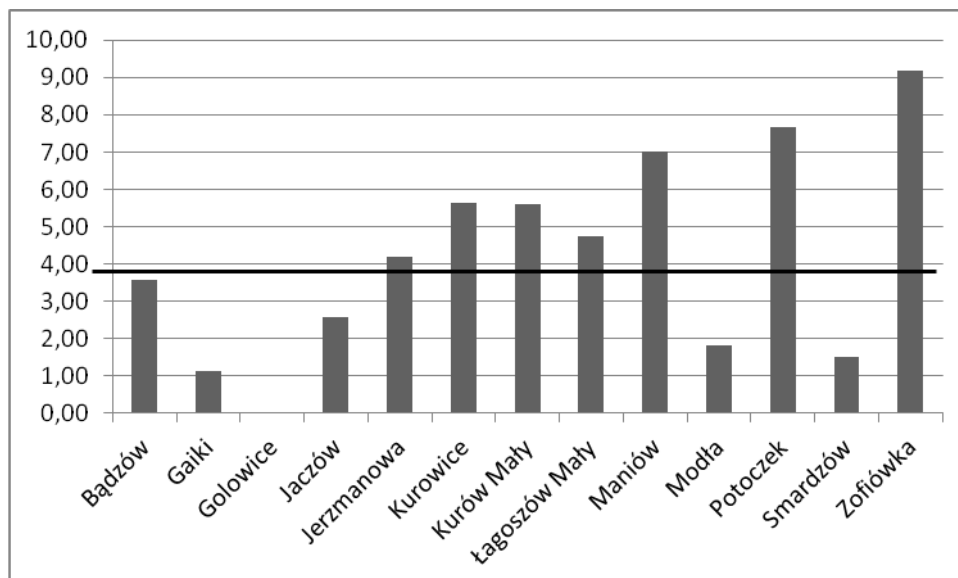
Źródło: opracowanie własne.

Na koniec 2015 r. w Powiatowym Urzędzie Pracy w Głogowie zarejestrowanych było 171 mieszkańców gminy Jerzmanowa, czyli 3,66% ogółu mieszkańców i 5,8% mieszkańców w wieku produkcyjnym. Największy udział w ogóle bezrobotnych mają osoby mieszkające w Jerzmanowej i Jaczowie (stanowią ¼ ogółu bezrobotnych mieszkańców). Największy udział bezrobotnych w ogólnej liczbie mieszkańców występuje w Zofiówce – 9,2%, ponad 7% wynosi również w Potoczku i Maniowie. Jednak wskaźnik wartości wyższe niż średnia dla gminy osiąga

<sup>2</sup> Na wykresach pogrubioną linią zaznaczono wartość każdego wskaźnika w odniesieniu do całej gminy.

jeszcze w miejscowościach: Kurowice, Kurów Mały, Łagoszów Mały oraz Jerzmanowa. Żaden z mieszkańców Golowic nie zarejestrował się jako bezrobotny.

**Rys. 15 Udział bezrobotnych w ogólnej liczbie mieszkańców gminy Jerzmanowa [%].**

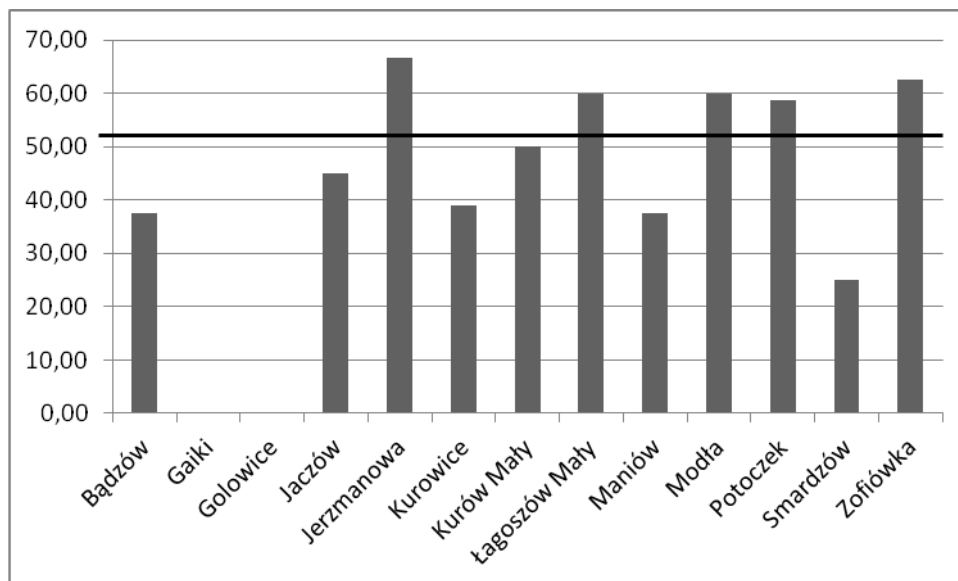


Źródło: opracowanie własne.

Bezrobocie stanowi ważny problem społeczny, ponieważ przyczynia się do powstawania innych, jak chociażby ubóstwo czy nierzadko przestępczość. Jednak szczególna uwaga należy się grupom osób długotrwale bezrobotnych czy bezrobotnych do 25 roku życia lub powyżej 50 roku życia. Z tego względu przeanalizowano również bezrobocie w tych trzech grupach i uznano je za wskaźniki istotne przy wyznaczaniu obszaru zdegradowanego.

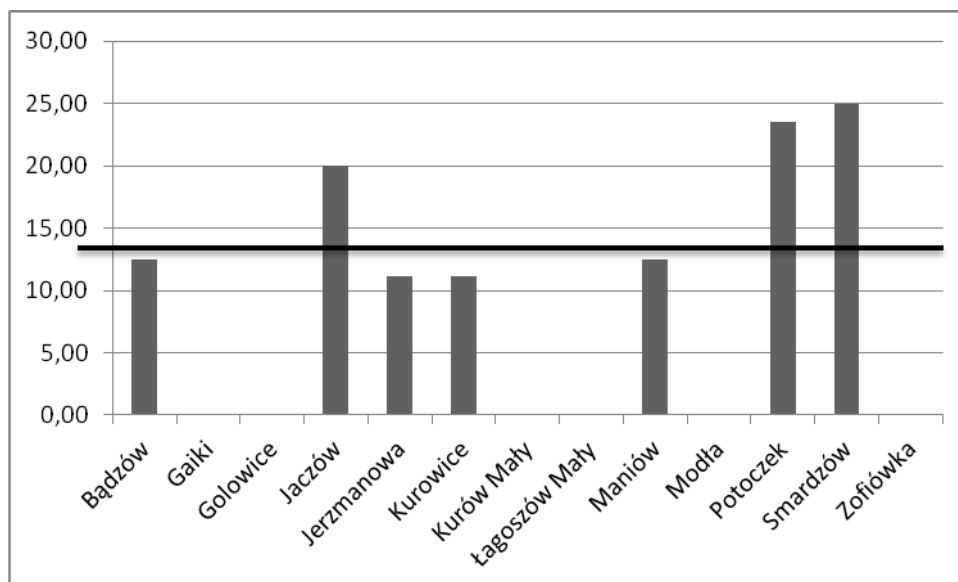
Wśród mieszkańców gminy pozostających bez pracy, ponad połowę stanowią osoby długotrwale bezrobotne (52,05%). Średnia ta jest przekroczona w Jerzmanowej (66,67%), Zofiówce (62,5%), Łagoszowie Małym i Modłej (po 60%) oraz Potoczku (58,82%). Ponadto w gminie Jerzmanowa 12,87% bezrobotnych to osoby, które nie ukończyły 25 lat. W Smardzowie (25%), Potoczku (23,53%) i Jaczowie (20%) jest tych osób najwięcej. Większą część bezrobotnych stanowią osoby powyżej 50 roku życia – 28,65%. Jednocześnie 50% bezrobotnych z miejscowości Gaiki i Smardzów przekroczyło ten próg wiekowy, a wskaźnik wyższy niż średnia gminy jest jeszcze w miejscowościach Jaczów (35%), Kurów Mały (33,33%), Jerzmanowa (31,11%) i Potoczek (29,41%).

**Rys. 16 Udział osób długotrwale bezrobotnych wśród wszystkich bezrobotnych w gminie Jerzmanowa [%].**



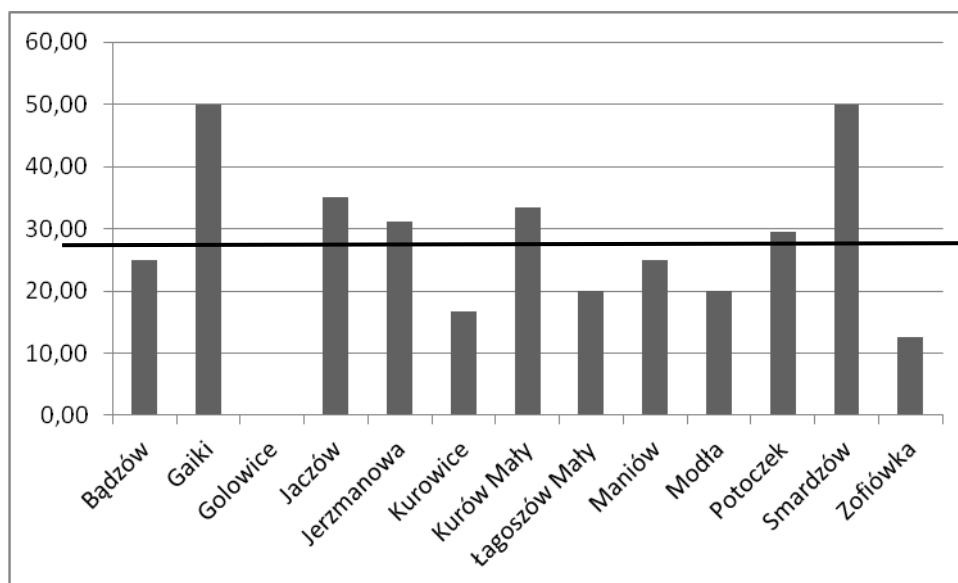
Źródło: opracowanie własne.

**Rys. 17 Udział osób do 25 roku życia wśród wszystkich bezrobotnych w gminie Jerzmanowa [%].**



Źródło: opracowanie własne.

**Rys. 18 Udział osób powyżej 50 roku życia wśród wszystkich bezrobotnych w gminie Jerzmanowa [%].**

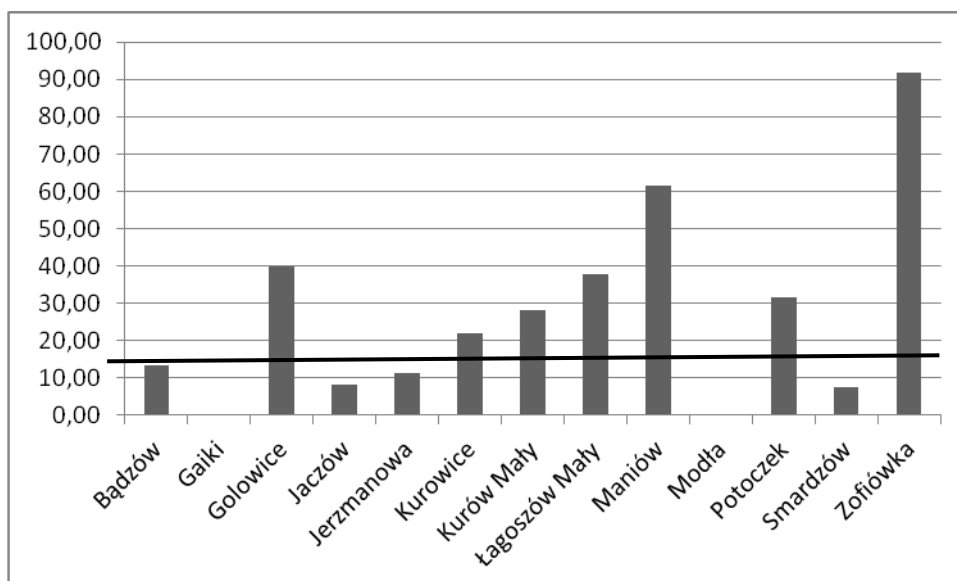


Źródło: opracowanie własne.

W całej gminie z pomocy społecznej korzysta 146 osób, czyli 3% mieszkańców. Wśród korzystających ze wsparcia najwięcej osób mieszka w Jaczowie (21,2%) oraz Jerzmanowej (18,5%).

Do określenia poziomu ubóstwa w analizie posłużono się liczbą osób objętych pomocą społeczną z tytułu ubóstwa w przeliczeniu na 1000 mieszkańców. W sumie 72 osoby z gminy Jerzmanowa objęte są pomocą z powodu ubóstwa. Na tej podstawie określono średnią dla gminy na poziomie 15,4‰, a wartość ta przekroczona jest w miejscowościach Zofiówka (91,95‰), Maniów (61,4‰), Golowice (40‰) i Łagoszów Mały (37,91‰). W Gaikach i Modłej nie ma osób korzystających z pomocy społecznej z tytułu ubóstwa.

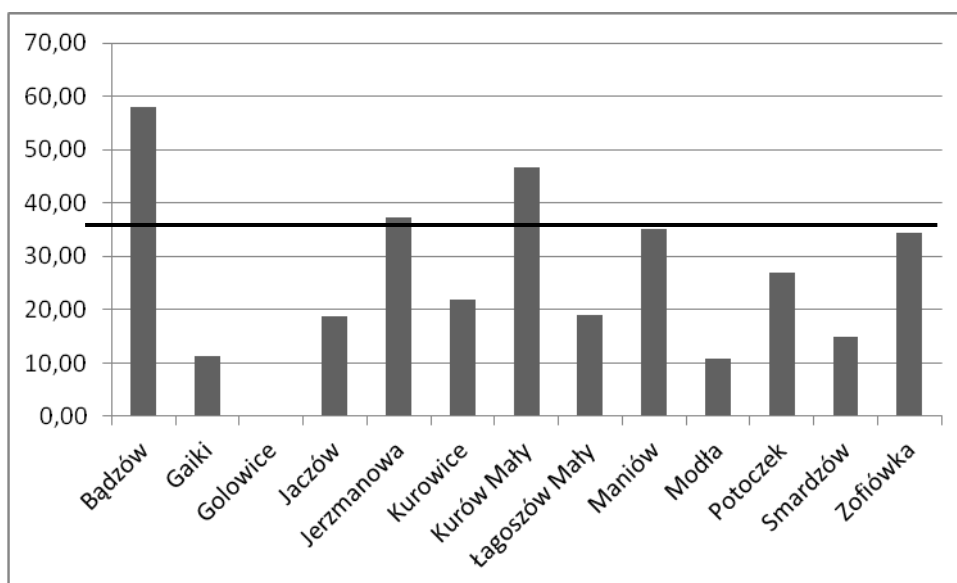
**Rys. 19 Udział osób objętych pomocą społeczną z powodu ubóstwa w ogóle mieszkańców poszczególnych miejscowości gminy Jerzmanowa [‰].**



Źródło: opracowanie własne na podstawie danych Gminnego Ośrodka Pomocy Społecznej w Jerzmanowej.

Choć poziom bezpieczeństwa często określany jest jako element subiektywny, to do jego analizy wykorzystuje się różnego rodzaju wskaźniki. Na podstawie danych dotyczących liczby czynów karalnych stwierdzonych na obszarze gminy Jerzmanowa, opracowano wskaźnik przestępczości w przeliczeniu na 1000 mieszkańców. Łącznie w gminie w 2015 r. popełniono 120 przestępstw, z czego 40 w Jerzmanowej (33,33%), 29 w Jaczowie (24,17%) i 13 w Bądzowie (10,83%). Średnia dla gminy wynosi 25,67‰, natomiast poziom ten przekroczony jest w miejscowościach Bądzów (58,04‰), Kurów Mały (46,73‰), Jerzmanowa (37,35‰), Maniów (35,09‰), Zofiówka (34,48‰) oraz Potoczek (27,03‰).

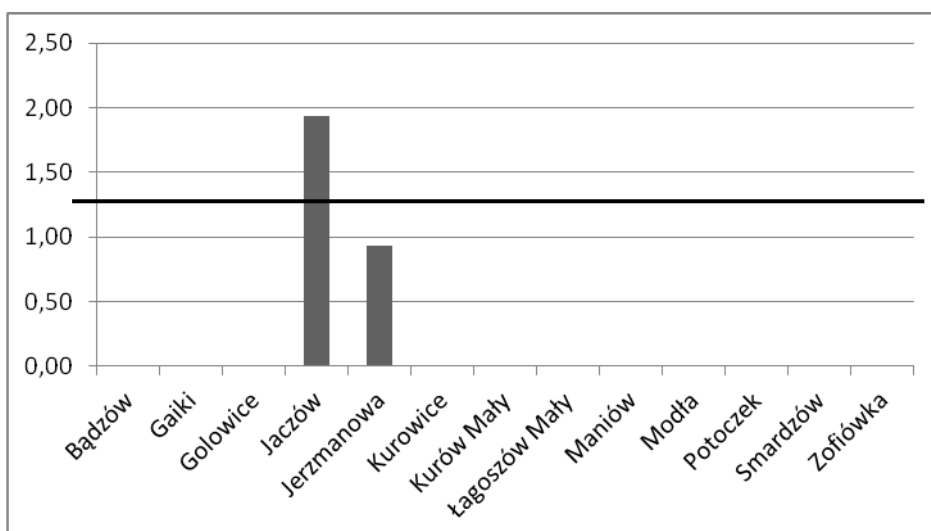
**Rys. 20 Wskaźnik przestępczości w gminie Jerzmanowa [‰].**



Źródło: opracowanie własne na podstawie danych Komendy Powiatowej Policji w Głogowie.

Jako drugi wskaźnik przestępczości została uwzględniona liczba "Niebieskich Kart" - również w przeliczeniu na 1000 mieszkańców gminy. Choć wskaźnik ten ogranicza się tylko do kwestii związanych z przemocą w rodzinie, to został uznany za istotny głównie ze względu na liczbę instytucji, które są zaangażowane w stosowanie tej procedury. W gminie Jerzmanowa jednak występują tylko dwie miejscowości, w których w ogóle zastosowano procedurę: Jaczów (3 przypadki) i Jerzmanowa (1 przypadek). Z tego względu wskaźnik dla gminy kształtuje się na poziomie 0,86‰, a dla wyżej wymienionych miejscowości wynosi odpowiednio 1,94‰ i 0,93‰.

**Rys. 21 Wskaźnik "Niebieskich Kart" [‰].**

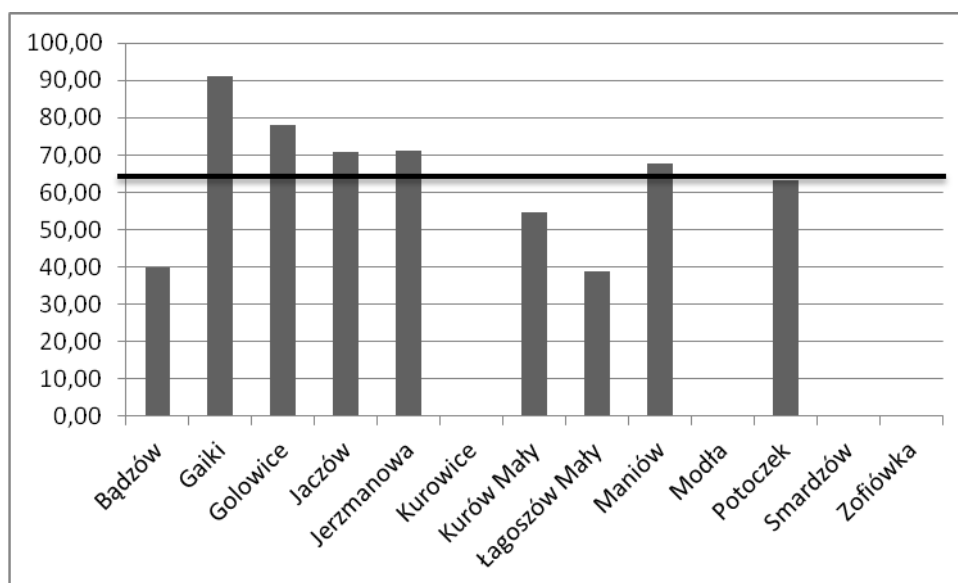


Źródło: opracowanie własne na podstawie danych Gminnego Ośrodka Pomocy Społecznej w Jerzmanowej.



Do oceny poziomu edukacji wykorzystano wyniki sprawdzianu szóstoklasisty oraz egzaminu gimnazjalnego z 2015 roku. W pierwszym przypadku średni wynik dla gminy wyniósł 63,85%, przy czym najlepszy dotyczył części sprawdzianu z języka polskiego (71,46%), a najslabszy z matematyki - 51,4%. W Kurowicach, Modłej, Smardzowie i Zofiówce nie było uczniów przystępujących do sprawdzianu. Najslabsze wyniki osiągały dzieci z Łagoszowa Małego (zaledwie 39%) i Bądzowa (39,77%). Najlepszy wynik (91,17%) mieli uczniowie z Gaików.

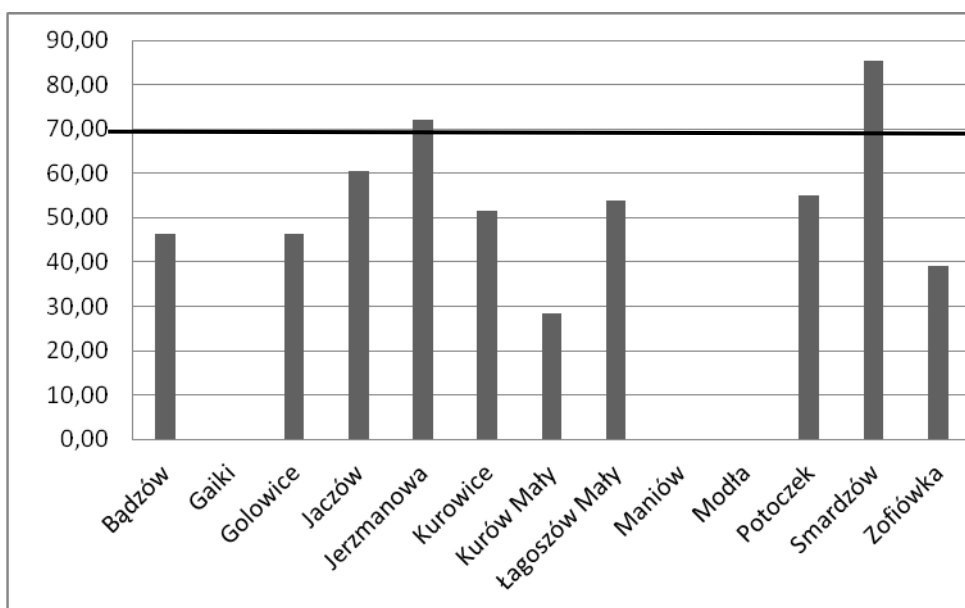
**Rys. 22 Wyniki uczniów na sprawdzianie szóstoklasisty w 2015 roku [%].**



Źródło: opracowanie własne na podstawie danych ze Szkoły Podstawowej im. Henryka Sienkiewicza w Jaczowie i Szkoły Podstawowej im. Jana Pawła II w Jerzmanowej.

Średni wynik z egzaminu gimnazjalnego wyniósł dla gminy Jerzmanowa 57,85%. Najlepiej wypadli na nim uczniowie ze Smardzowa, zdobywając 85,33% punktów, zaś najslabiej uczniowie z Kurowa Małego z 28,33%. Ponad 50% zdobyła jeszcze młodzież z Jaczowa, Jerzmanowej, Kurowic, Łagoszowa Małego i Potoczka. Do egzaminu nie przystępowali uczniowie z Gaików, Maniowa i Modły.

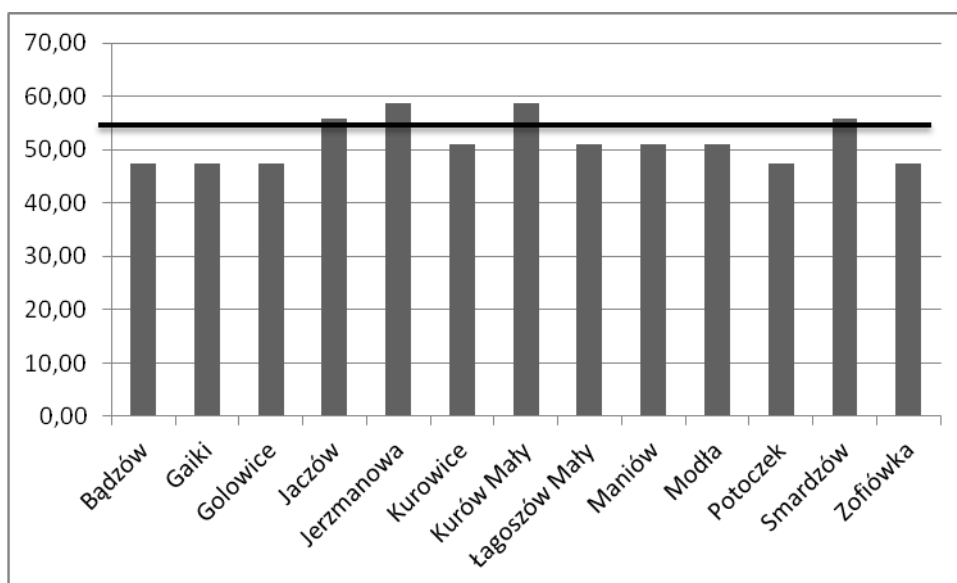
**Rys. 23 Wyniki uczniów na egzaminie gimnazjalnym w 2015 roku [%].**



Źródło: opracowanie własne na podstawie danych z Gimnazjum im. Bohaterów Narodowych w Jerzmanowej.

Za wskaźnik służący analizie udziału mieszkańców gminy w życiu publicznym przyjęto frekwencję wyborczą. Aby skorzystać z najnowszych dostępnych danych, odwołano się do wyborów parlamentarnych z 2015 roku. Należy zauważyć, iż średnia frekwencja w gminie Jerzmanowa była dość wysoka - 54,25% uprawnionych do głosowania wzięło udział w wyborach. W większości miejscowości ponad połowa mieszkańców uprawnionych do głosowania oddała głos, przy czym najniższy udział głosujących niż średnio w gminie (jednocześnie nieprzekraczający 50%) wystąpił w Bądzowie, Gaikach, Golowicach, Potoczku i Zofiówce (47,34%).

**Rys. 24 Frekwencja w wyborach parlamentarnych w 2015 roku [%].**

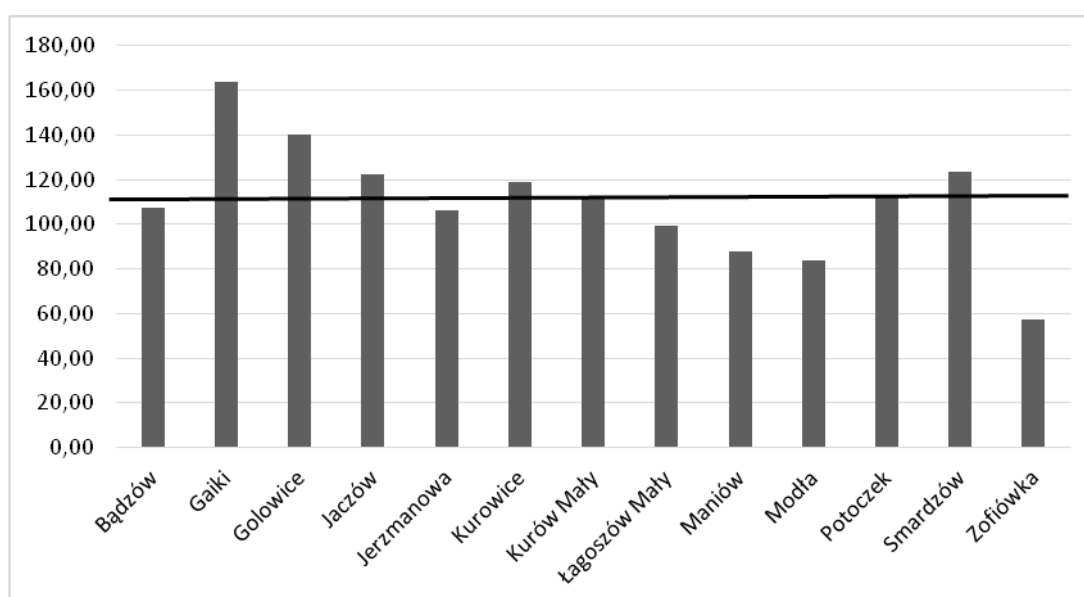


Źródło: opracowanie własne na podstawie danych Państwowej Komisji Wyborczej, <http://parlament2015.pkw.gov.pl/Frekwencja/020303/3>.

### 2.2.2. Sfera gospodarcza

Do analizy wybrano dwa wskaźniki o charakterze gospodarczym: liczbę podmiotów gospodarczych wpisanych do Centralnej Ewidencji i Informacji o Działalności Gospodarczej na 1000 mieszkańców oraz stosunek liczby zamykanych podmiotów do nowo otwieranych. Ogółem w gminie Jerzmanowa zarejestrowanych jest 531 podmiotów gospodarczych, z czego 35,8% w Jaczowie (190 podmiotów) i 21,5% w Jerzmanowej (114 podmiotów). W pozostałych miejscowościach liczba zarejestrowanych podmiotów nie przekracza 40. Średnio na 1000 mieszkańców gminy przypada 114 podmiotów gospodarczych, natomiast wskaźnik ten jest niższy w miejscowościach: Bądzów (107), Jerzmanowa (106), Kurów Mały (112), Łagoszów Mały (100), Maniów (88), Modła (84), Potoczek (113) oraz Zofiówka (57). Na terenie gminy nie ma miejscowości, w której nie byłoby zarejestrowanych przynajmniej kilku podmiotów.

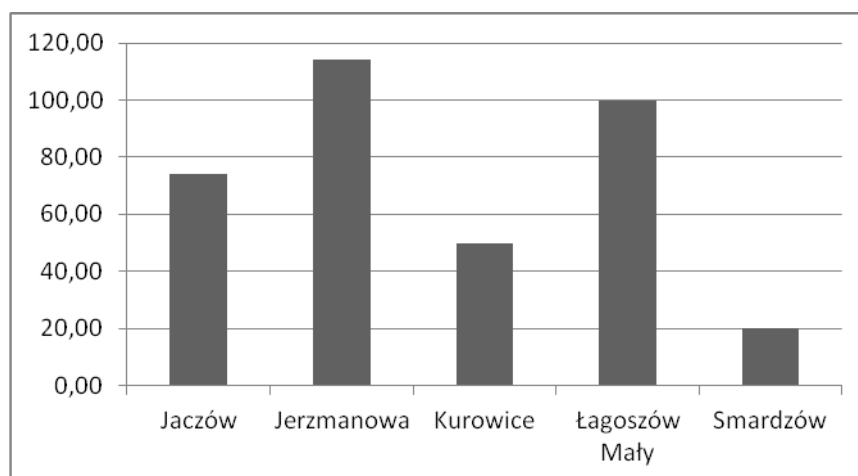
**Rys. 25 Wskaźnik przedsiębiorczości [‰].**



Źródło: opracowanie własne na podstawie danych Urzędu Statystycznego we Wrocławiu.

Drugi wskaźnik odnosi się do stosunku firm zamykanych do nowo powstających. W 2015 r. najwięcej firm otwarto w Jaczowie (23), w pozostałych miejscowościach nie otwierały się żadne lub ewentualnie kilka. Najwyższe wartości wskaźnik osiągnął w Jerzmanowej (gdzie na 7 firm nowo zarejestrowanych 8 zostało zamkniętych) i Łagoszowie Małym (gdzie na 1 nowo otwartą przypadła jedna zamknięta). Średnio jednak zamkniętych zostało 88,64% firm nowo rejestrowanych. Poniższy wykres prezentujący stosunek firm zamykanych do dopiero otwieranych nie uwzględnia miejscowości, w których nie została zarejestrowana żadna nowa działalność.

**Rys. 26 Stosunek liczby firm zamykanych do nowo otwieranych [‰].**



Źródło: opracowanie własne na podstawie danych Urzędu Statystycznego we Wrocławiu.

### 2.2.3. Sfera środowiskowa

Potrzeby dotyczące sfery środowiskowej zostały zaczerpnięte przede wszystkim z Planu Gospodarki Niskoemisyjnej dla Gminy Jerzmanowa i przedstawione zostaną w kolejnym podrozdziale. Ponadto sfera środowiska została przeanalizowana w czasie warsztatu zorganizowanego z członkami Zespołu ds. Rewitalizacji. Podczas pracy w grupach wypracowano następujące problemy:

**Tab. 7 Problemy w sferze środowiskowej występujące w gminie Jerzmanowa.**

<b>grupa I</b>	<b>grupa II</b>
<ul style="list-style-type: none"><li>- nieekologiczne sposoby ogrzewania domów,</li><li>- pokrycia dachowe wykonane z azbestu,</li><li>- dzikie wysypiska śmieci na terenie dawnego parku pałacowego w Jerzmanowej,</li><li>- hałas od strony DK 3 i DW 329 (Jerzmanowa, Potoczek)</li></ul>	<ul style="list-style-type: none"><li>- palenie w piecach odpadami z gospodarstwa domowego,</li><li>- zanieczyszczenie powietrza spowodowane działalnością Szybu Św. Jakuba KHGM w Jerzmanowej,</li><li>- zanieczyszczony staw w Potoczku,</li><li>- dzikie wysypiska śmieci w Łagoszowie Małym),</li><li>- zanieczyszczenie powietrza w Zofiówce i Potoczku</li></ul>

Źródło: opracowanie własne.

### 2.2.4. Sfera techniczna

Problemy występujące w gminie Jerzmanowa w sferze technicznej również zostały wypracowane metodą warsztatową:

**Tab. 8 Problemy w sferze technicznej występujące w gminie Jerzmanowa.**

<b>grupa I</b>	<b>grupa II</b>
<ul style="list-style-type: none"><li>- degradacja zespołu pałacowego w Jerzmanowej,</li><li>- degradacja budynków,</li><li>- niski poziom termomodernizacji budynków,</li><li>- degradacja obiektów zabytkowych</li></ul>	<ul style="list-style-type: none"><li>- zły stan najstarszych budynków w miejscowościach oraz obiektów popegeerowskich</li></ul>

Źródło: opracowanie własne.

### 2.2.5. Sfera przestrzenno-funkcjonalna

Problemy występujące w gminie Jerzmanowa w sferze przestrzenno-funkcjonalnej również zostały wypracowane metodą warsztatową:

**Tab. 9 Problemy w sferze przestrzenno-funkcjonalnej występujące w gminie Jerzmanowa.**

<b>grupa I</b>	<b>grupa II</b>
<ul style="list-style-type: none"><li>- zaniedbane tereny publiczne,</li><li>- niezagospodarowane i nieoczyszczone oczka wodne,</li><li>- brak internetu szerokopasmowego</li></ul>	<ul style="list-style-type: none"><li>- brak szerokopasmowego internetu,</li><li>- niedobór ośrodków kultury,</li><li>- niewystarczająca liczba połączeń komunikacji publicznej,</li><li>- brak lub niewystarczająca ilość zagospodarowanych terenów zielonych,</li><li>- brak lub niewystarczająca ilość terenów sportowych,</li><li>- brak funkcjonalnych placów zabaw,</li><li>- brak świetlic wiejskich w niektórych miejscowościach,</li><li>- niewystarczające oświetlenie drogowe</li></ul>

Źródło: opracowanie własne.

### 2.3. Skala i charakter potrzeb rewitalizacyjnych

Na podstawie powyższej analizy wskaźników w sferze społecznej i gospodarczej, można wyciągnąć pewne wnioski co do występowania w gminie Jerzmanowa różnych problemów.

Choć w gminie Jerzmanowa osoby w wieku poprodukcyjnym stanowią jedynie 12,2% mieszkańców, to ich liczba wykazuje tendencję wzrostową. Dodatkowo udział osób z tej grupy wiekowej wśród mieszkańców niektórych miejscowości jest wyższy niż wspomniana średnia gminy. To sprawia, że gmina musi przygotować się na potrzeby tych osób, zapewnić odpowiadające im usługi i niejako ich "zagospodarować", co przyczyni się do podniesienia jakości ich życia.

Wśród problemów wskazanych w sferze społecznej należy wymienić również powiązane ze sobą bezrobocie oraz ubóstwo. Wydaje się, że bezrobocie nie jest dużym problemem, gdyż jego poziom w gminie jest niższy niż w powiecie i zbliżony do poziomu bezrobocia w województwie. Jednak niewątpliwie należy podjąć działania mające na celu wsparcie tej grupy

tym bardziej, że bezrobocie powoduje często ubóstwo. Oba te problemy występują w Kurowicach, Kurowie Małym, Łagoszowie Małym, Maniowie, Potoczku i Zofiówce.

Problem - zwłaszcza w niektórych miejscowościach - stanowi przestępczość opisywana zarówno statystycznym wskaźnikiem przestępczości (liczba czynów karalnych stwierdzonych w przeliczeniu na 1000 mieszkańców), jak i subiektywnym poczuciem bezpieczeństwa mieszkańców. Najwyższy wskaźnik przestępczości wystąpił w miejscowościach Bądzów, Jerzmanowa, Kurów Mały, Maniów, Potoczek i Zofiówka. Dodatkowym wskazaniem może być tu również liczba założonych Niebieskich Kart, która z kolei najwyższa jest w Jaczowie i Jerzmanowej.

Poziom edukacji - oceniany na podstawie wyników sprawdzianu szóstoklasisty i egzaminu gimnazjalnego - najgorszy jest w Bądzowie, Kurowie Małym, Łagoszowie Małym i Potoczku.

Wskaźnik przedsiębiorczości dla gminy wynosi 113 przedsiębiorstw na 1000 mieszkańców. W kilku miejscowościach jest on jednak niższy: Bądzów, Jerzmanowa, Łagoszów Mały, Maniów, Modła, Potoczek, Zofiówka. Dodatkowo w korelacji ze stosunkiem liczby firm zamykanych do nowo otwieranych sytuacja wygląda najgorzej w Jerzmanowej (gdzie na 100 nowo powstałych firm zlikwidowano 114) oraz w Łagoszowie Małym (100 zamkniętych firm do 100 otwartych). Sytuacja ta pokazuje, że ważne jest przygotowanie wsparcia dla działających przedsiębiorstw i przeciwdziałanie pogarszaniu się ich sytuacji rynkowej.

Wśród potrzeb dotyczących sfery środowiskowej czy technicznej, część z nich została określona w Planie Gospodarki Niskoemisyjnej, w którym zdiagnozowano niewystarczający poziom termomodernizacji budynków użyteczności publicznej, niski poziom świadomości ekologicznej mieszkańców, niewystarczający poziom efektywności energetycznej oraz wykorzystania odnawialnych źródeł energii w budynkach mieszkalnych. Ponadto w dokumencie wskazano, że budynki mieszkalne są po transporcie największymi emitentami dwutlenku węgla w gminie (42,08% wobec 56,07%)<sup>3</sup>. Ponad 35% energii wytwarzanej na potrzeby budynków mieszkalnych pochodzi ze spalania węgla kamiennego.

---

<sup>3</sup> *Plan Gospodarki Niskoemisyjnej dla Gminy Jerzmanowa*, s.88, 90.

## **2.4. Delimitacja obszaru zdegradowanego i obszaru rewitalizacji w przestrzeni gminy**

W celu wytyczenia obszarów zdegradowanych i rewitalizacji został opracowany zestaw wskaźników, pozostający w zgodzie z Wytycznymi w zakresie rewitalizacji w programach operacyjnych na lata 2014-2020 (Ministerstwo Infrastruktury i Rozwoju). Obszar zdegradowany to tereny, na których zidentyfikowano występowanie stanu kryzysowego. Ten zaś ma miejsce w sytuacji koncentracji negatywnych zjawisk społecznych oraz innych, z jednej ze sfer: gospodarczej, środowiskowej, przestrzenno-funkcjonalnej bądź technicznej. Negatywne zjawiska społeczne, o których mowa w Wytycznych, to przede wszystkim: bezrobocie, ubóstwo, przestępczość, niski poziom edukacji lub kapitału społecznego, niewystarczający poziom uczestnictwa w życiu publicznym i kulturalnym. Zjawiska te zostały uznane za najważniejsze, a ich występowanie za kluczowe dla określenia stanu kryzysowego. Charakter uzupełniający mają takie problemy jak: niski poziom przedsiębiorczości, słaba kondycja lokalnych przedsiębiorstw, przekroczenia standardów jakości środowiska, obecność odpadów niebezpiecznych, niewystarczające wyposażenie w infrastrukturę techniczną, utrudniony dostęp do usług, niski poziom obsługi komunikacyjnej, niska jakość lub niewystarczająca ilość terenów publicznych, degradacja stanu technicznego budynków, w tym obiektów mieszkalnych, itp.

Analiza wskaźników wybranych do delimitacji obszaru zdegradowanego wskazuje, że największa kumulacja problemów społecznych w połączeniu z problemami ze sfery gospodarczej występuje na obszarze 4 miejscowości: Potoczek (11 negatywnych czynników), Łagoszów Mały (9 czynników), Jerzmanowa i Zofiówka (po 8 negatywnych czynników).

W drodze warsztatu konsultacyjnego, który odbył się 18 maja 2016 r., zostały jeszcze wskazane dodatkowe problemy w każdej ze sfer, występujące na wyżej wymienionym obszarze.

W sferze społecznej były to: słaba oferta kulturalna, niski udział mieszkańców Potoczka w imprezach kulturalnych organizowanych na terenie gminy, brak oferty edukacyjnej dla dzieci i młodzieży z terenu Zofiówki, Potoczka, jak i Łagoszowa Małego (co może się wiązać z brakiem zaplecza technicznego na tego typu dodatkowe zajęcia), niewielka liczba organizacji pozarządowych lub niski stopień zaangażowania w życie społeczności lokalnej, niski stopień integracji mieszkańców w Jerzmanowej, brak miejsc spotkań dla mieszkańców w Jerzmanowej, utrata miejsc w pracy i problemy z odnalezieniem się na rynku pracy po upadku PGR-u i Spółdzielni Kółek Rolniczych osób powyżej 50 roku życia.



W sferze gospodarczej pojawiały się następujące problemy: dość duża liczba zamykanych podmiotów gospodarczych w Jerzmanowej, okresowa intensyfikacja działalności gospodarczej w Zofiówce (np. sezon rolniczy, budowlany).

W sferze środowiskowej wymieniano: palenie w piecach odpadami z gospodarstw domowych, zanieczyszczenie powietrza z powodu działalności szybu należącego do KGHM, zanieczyszczony staw w Potoczku, dzikie wysypiska śmieci na terenie Łagoszowa Małego, Potoczka, Zofiówki i parku w Jerzmanowej, eternitowe pokrycia dachów, wzmożony hałas drogowy w Jerzmanowej spowodowany sąsiedztwem drogi wojewódzkiej nr 329 (gł. ulice Ogrodowa, Polna, Głodowska, część ulicy Spółdzielczej) i Potoczku (leżą bezpośrednio przy drodze krajowej nr 3).

W sferze przestrzenno-funkcjonalnej podkreślano problemy wynikające z: braku sklepu w Zofiówce, złego stanu technicznego zespołu pałacowo-parkowego w Jerzmanowej, braku szerokopasmowego internetu w gminie, ograniczonego funkcjonowania komunikacji publicznej w Potoczku, Zofiówce i Łagoszowie Małym, braku zagospodarowanych terenów zielonych w Zofiówce i Łagoszowie Małym (z których mogliby korzystać w celach rekreacyjno-wypoczynkowych mieszkańcy), niezagospodarowane oczka wodne, brak świetlic wiejskich i placów zabaw w Zofiówce, Potoczku i Łagoszowie Małym, niewystarczające oświetlenie drogowe w Łagoszowie Małym. Ponadto przy przeznaczaniu nowych terenów pod zabudowę nie uwzględnia się powstawania tam terenów dla obiektów usługowych, rekreacyjnych czy terenów przeznaczonych pod funkcje publiczne.

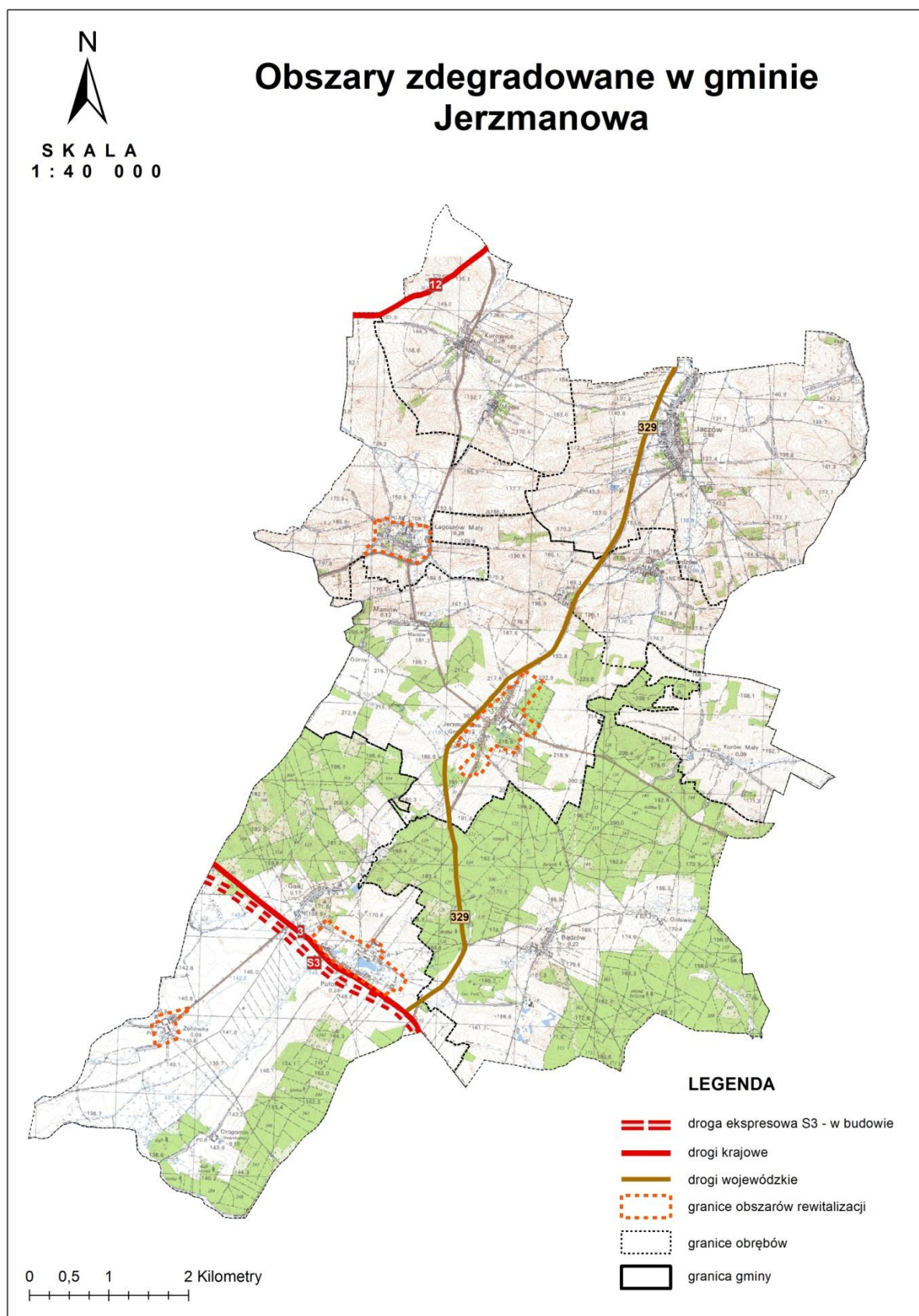
W sferze technicznej mówiono przede wszystkim o degradacji pałacu i zabudowań folwarcznych w Jerzmanowej, budynkach wymagających termomodernizacji w Jerzmanowej, złym stanie technicznym budynków w centralnej części Potoczka, Zofiówce i Łagoszowie Małym, degradacji budynków zabytkowych w Łagoszowie Małym. Jako szczególnie zdegradowane wskazywano budynki popegeerowskie w Zofiówce.

**Tab. 10 Podsumowanie wskaźników delimitacyjnych.**

	udział osób w wieku 60+	udział bezrobotnych w ogóle mieszkańców [%]	udział bezrobotnych <25 r.ż. [%]	udział bezrobotnych >50 r.ż. [%]	udział długotrwale bezrobotnych [%]	liczba osób objętych pomocą społeczną z powodu ubóstwa [%]	wskaźnik przestępczości[%]	liczba "Niebieskich Kart" [%]	średni wynik [%]		frekwencja wyborcza [%]	wskaźnik przedsiębiorczości [%]	stosunek zamykanych do nowo otwieranych firm [%]
									sprawdzianu szóstkłasy	egzaminu gimnazjalnego			
<b>Gmina Jerzmanowa ogółem</b>	<b>12,20</b>	<b>3,66</b>	<b>12,87</b>	<b>28,65</b>	<b>52,05</b>	<b>15,40</b>	<b>25,67</b>	<b>0,86</b>	<b>63,85</b>	<b>67,85</b>	<b>54,25</b>	<b>113,61</b>	<b>88,64</b>
Bądzów	<b>13,84</b>	3,57	12,50	25,00	37,50	13,39	<b>58,04</b>	0,00	<b>39,77</b>	<b>46,33</b>	<b>47,34</b>	<b>107,14</b>	0,00
Gaiki	<b>20,34</b>	1,13	0,00	<b>50,00</b>	0,00	0,00	11,30	0,00	91,17		<b>47,34</b>	163,84	0,00
Golowice	<b>16,00</b>	0,00	0,00	0,00	0,00	<b>40,00</b>	0,00	0,00	78,00	<b>46,33</b>	<b>47,34</b>	140,00	0,00
Jaczów	8,97	2,58	<b>20,00</b>	<b>35,00</b>	45,00	8,39	18,71	<b>1,94</b>	70,70	<b>60,50</b>	55,89	122,58	73,91
Jerzmanowa	<b>15,41</b>	<b>4,20</b>	11,11	<b>31,11</b>	<b>66,67</b>	11,20	<b>37,35</b>	<b>0,93</b>	71,00	72,00	58,81	<b>106,44</b>	<b>114,29</b>
Kurowice	10,66	<b>5,64</b>	11,11	16,67	38,89	<b>21,94</b>	21,94	0,00		<b>51,67</b>	<b>50,91</b>	119,12	50,00
Kurów Mały	10,28	<b>5,61</b>	0,00	<b>33,33</b>	50,00	<b>28,04</b>	<b>46,73</b>	0,00	<b>54,67</b>	<b>28,33</b>	58,81	<b>112,15</b>	0,00
Łagoszów Mały	<b>18,48</b>	<b>4,74</b>	0,00	20,00	<b>60,00</b>	<b>37,91</b>	18,96	0,00	<b>39,00</b>	<b>54,00</b>	<b>50,91</b>	<b>99,53</b>	<b>100,00</b>
Maniów	<b>14,91</b>	<b>7,02</b>	12,50	25,00	37,50	<b>61,40</b>	<b>35,09</b>	0,00	67,67		<b>50,91</b>	<b>87,72</b>	0,00
Modła	9,82	1,82	0	20,00	<b>60,00</b>	0,00	10,91	0,00			<b>50,91</b>	<b>83,64</b>	0,00
Potoczek	<b>14,41</b>	<b>7,66</b>	<b>23,53</b>	<b>29,41</b>	<b>58,82</b>	<b>31,53</b>	<b>27,03</b>	0,00	<b>63,33</b>	<b>55,00</b>	<b>47,34</b>	<b>112,61</b>	0,00
Smardzów	7,49	1,50	<b>25,00</b>	<b>50,00</b>	25,00	7,49	14,98	0,00		85,33	55,89	123,60	20,00
Zofiówka	<b>12,64</b>	<b>9,20</b>	0,00	12,50	<b>62,50</b>	<b>91,95</b>	<b>34,48</b>	0,00		<b>39,00</b>	<b>47,34</b>	<b>57,47</b>	0,00

Źródło: opracowanie własne.

Rys. 27 Obszary zdegradowane w gminie Jerzmanowa.

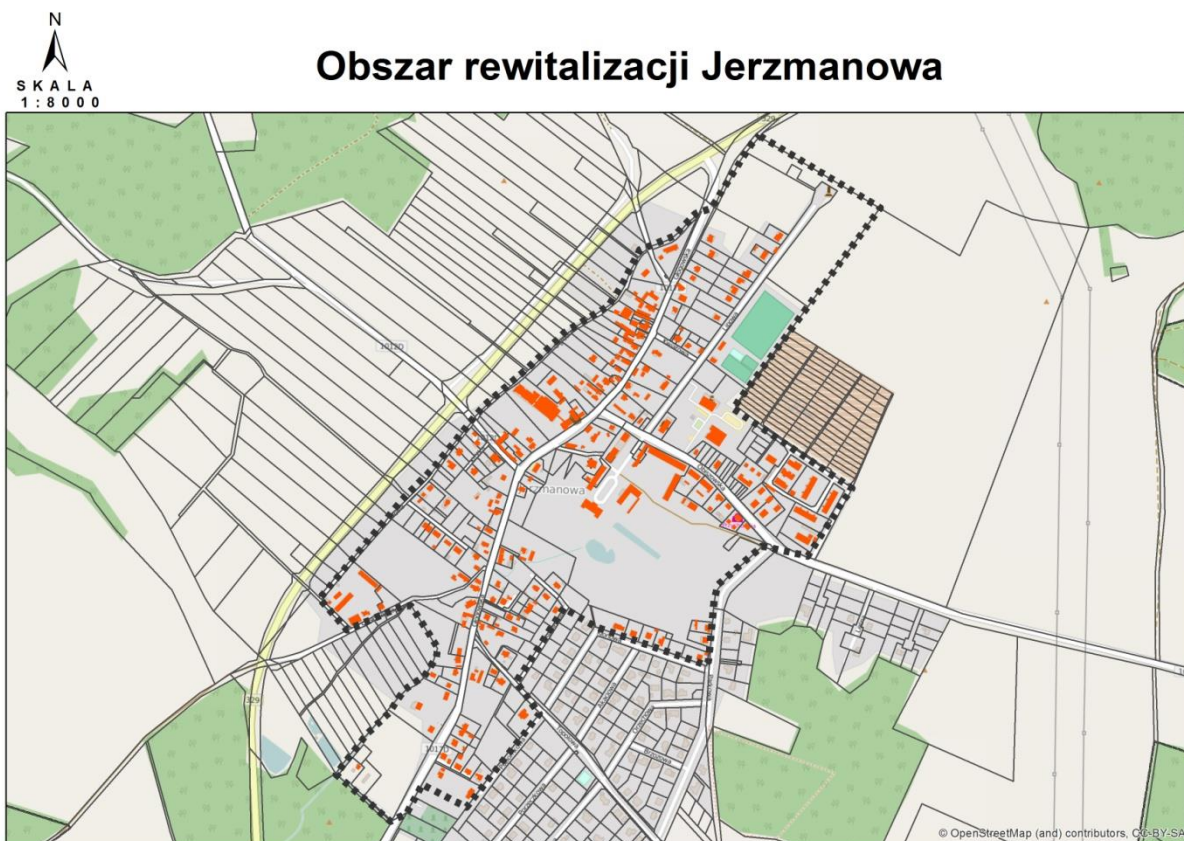


Źródło: opracowanie własne.

Zgodnie z Wytycznymi Ministerstwa Infrastruktury i Rozwoju w zakresie rewitalizacji w programach operacyjnych na lata 2014-2020 oraz Ustawą o rewitalizacji, obszar rewitalizacji musi obejmować całość lub część obszaru zdegradowanego, na którym występuje koncentracja negatywnych zjawisk oraz posiadać istotne znaczenie dla rozwoju lokalnego. Jednocześnie nałożono ograniczenia dotyczące jego powierzchni oraz liczby mieszkańców: maksymalnie 20% powierzchni gminy oraz maksymalnie 30% mieszkańców gminy.

W przypadku gminy Jerzmanowa proponuje się uwzględnić jako obszary rewitalizacji jedynie zamieszkałe, przewidziane do zamieszkania, przeznaczone w planach miejscowych pod tereny zielone i rekreacyjne części wsi Łagoszów Mały, Potoczek i Zofiówka, a także fragment Jerzmanowej ograniczony ulicami Deszczową, Polną, Krótką, Przemysłową, Ogrodową, Lipową, Kwiatową, Obiszowską, Głogowską, częścią Spółdzielczą, oraz parę budynków przy ulicy Świerkowej, Topolowej, Parkowej i Klonowej. Obszar rewitalizacji ma powierzchnię 148,28 ha, co stanowi **2,5% powierzchni** gminy. Zamieszkuje go 1209 osób, czyli **25,86% mieszkańców** gminy.

**Rys. 28 Obszar rewitalizacji w Jerzmanowej.**



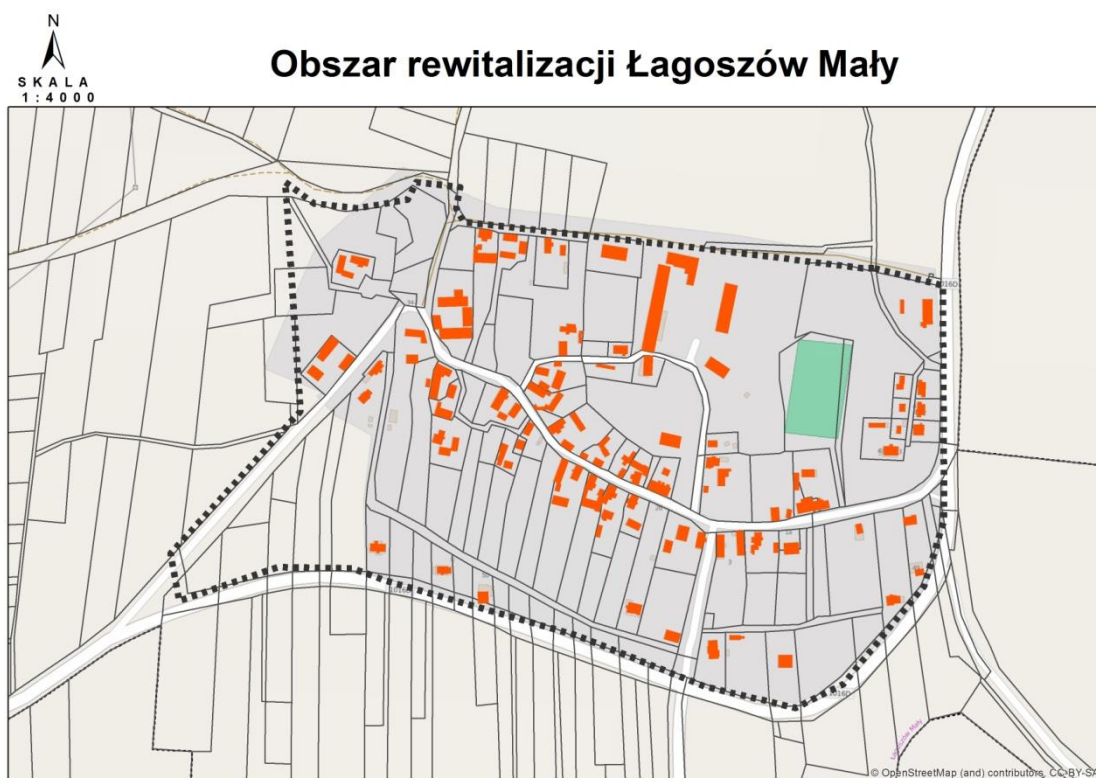
Źródło: opracowanie własne.

Podsumowanie analizy problemowej dla obszaru rewitalizacji Jerzmanowa:

- wyższy niż średni dla gminy wskaźnik udziału osób w wieku poprodukcyjnym (15,41% wobec 12,2%),
- wyższa niż średnio w gminie liczba osób bezrobotnych (w ogóle mieszkańców) - 4,2% wobec 3,66%,
- wyższy niż średnio w gminie udział osób bezrobotnych po 50 roku życia - 31,11% wobec 28,65%,
- wyższy niż średnio w gminie udział osób długotrwale bezrobotnych - 66,67% wobec 52,05%,
- wyższy niż w gminie wskaźnik przestępczości - 37,35‰ wobec 25,67‰,
- wyższy niż w gminie wskaźnik liczby Niebieskich kart - 0,93‰ wobec 0,86‰,
- niższy niż w gminie wskaźnik przedsiębiorczości - 106,44‰ wobec 113,61‰,
- wyższy niż w gminie stosunek liczby zamykanych firm do liczby nowo zarejestrowanych - 114% wobec 89%,
- zły stan zespołu pałacowo-parkowego,
- brak internetu szerokopasmowego,
- niedobory w ofercie kulturalnej,
- niski poziom integracji mieszkańców w obrębie "starej części" Jerzmanowej,
- brak integracji między starymi i nowymi mieszkańcami,
- niski poziom termomodernizacji budynków mieszkalnych,
- zanieczyszczenie powietrza spowodowane paleniem w piecach odpadów z gospodarstwa domowego,
- zanieczyszczenie powietrza z powodu działalności KGHM (Szyb Św. Jakuba),
- dzikie wysypiska śmieci na terenie parku w Jerzmanowej,
- hałas od strony drogi wojewódzkiej nr 329 - dotyczy gł. terenów przy ulicach: Ogrodowej, Polnej, Głogowskiej, Spółdzielczej.



**Rys. 29 Obszar rewitalizacji Łagoszów Mały**



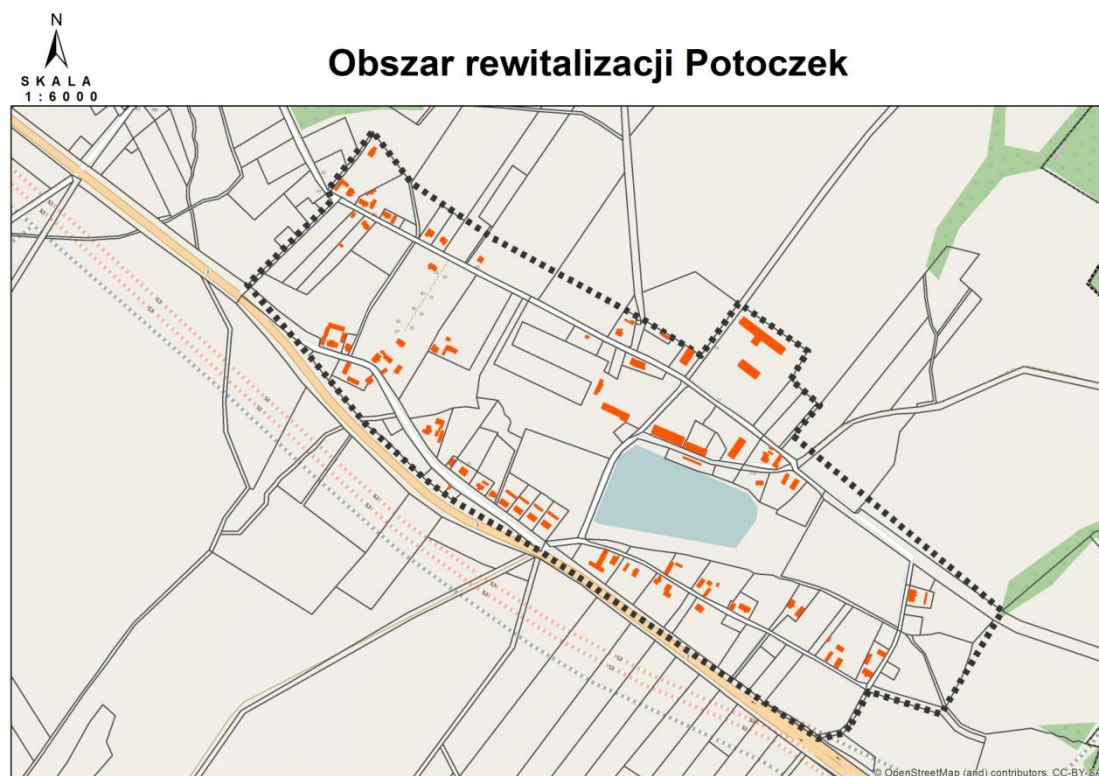
Źródło: opracowanie własne.

Podsumowanie analizy problemowej dla obszaru rewitalizacji Łagoszów Mały:

- wyższy niż średni dla gminy wskaźnik udziału osób w wieku poprodukcyjnym (18,48% wobec 12,2%),
- wyższa niż średnio w gminie liczba osób bezrobotnych (w ogóle mieszkańców) - 4,74% wobec 3,66%,
- wyższy niż średnio w gminie udział osób długotrwale bezrobotnych - 60% wobec 52,05%,
- wyższy niż w gminie udział mieszkańców korzystających z pomocy społecznej - 37,91% wobec 15,4%,
- gorsze niż średnio w gminie wyniki uczniów - 39% wobec 63,85% dla sprawdzianu szóstoklasisty i 54% wobec 67,85% dla egzaminu gimnazjalnego,
- niższa niż średnio w gminie frekwencja wyborcza - 64% wobec 66,44%,
- niższy niż w gminie wskaźnik przedsiębiorczości - 99,53‰ wobec 113,61‰,
- wyższy niż w gminie stosunek liczby zamykanych firm do liczby nowo zarejestrowanych - 100% wobec 89%,

- nieekologiczne źródła ciepła w budynkach mieszkalnych, w tym palenie odpadów z gospodarstwa domowego,
- azbestowe pokrycia dachowe,
- dzikie wysypiska śmieci,
- degradacja starych budynków,
- pozostałości po dawnym PGR,
- niski poziom termomodernizacji budynków mieszkalnych,
- brak internetu szerokopasmowego,
- brak zajęć dla dzieci i młodzieży,
- brak świetlicy wiejskiej,
- brak funkcjonalnego placu zabaw,
- brak zagospodarowanych terenów publicznych,
- niewystarczająca liczba punktów świetlnych,
- niewystarczająca dostępność komunikacji zbiorowej.

**Rys. 30 Obszar rewitalizacji Potoczek.**



Źródło: opracowanie własne.

#### Podsumowanie analizy problemowej dla obszaru rewitalizacji Potoczek:

- wyższy niż średni dla gminy wskaźnik udziału osób w wieku poprodukcyjnym (14,41% wobec 12,2%),
- wyższa niż średnio w gminie liczba osób bezrobotnych (w ogóle mieszkańców) - 7,66% wobec 3,66%,
- wyższy niż średnio w gminie udział osób bezrobotnych do 25 roku życia - 23,53% wobec 12,87%,
- wyższy niż średnio w gminie udział osób bezrobotnych po 50 roku życia - 29,41% wobec 28,65%,
- wyższy niż średnio w gminie udział osób długotrwale bezrobotnych - 58,82% wobec 52,05%,
- wyższy niż w gminie wskaźnik liczby osób korzystających z pomocy społecznej - 31,53‰ wobec 15,4‰
- wyższy niż w gminie wskaźnik przestępczości - 27,03‰ wobec 25,67‰,
- słabsze niż średnio w gminie wyniki uczniów w nauce: 63,33% wobec 63,85% na sprawdzianie szóstoklasisty i 55% wobec 67,85% na egzaminie gimnazjalnym,
- niższa niż w gminie frekwencja wyborcza - 64,79% wobec 66,44%,
- niższy niż w gminie wskaźnik przedsiębiorczości - 112,61‰ wobec 113,61‰,
- niski poziom obsługi komunikacją zbiorową,
- brak świetlicy wiejskiej,
- hałas drogowy spowodowany bezpośrednim sąsiedztwem drogi krajowej nr 3 oraz budowanej drogi ekspresowej S3,
- niski poziom integracji społecznej,
- zanieczyszczenie powietrza spowodowane nieekologicznymi źródłami ciepła,
- zanieczyszczone stawy z niezagospodarowanym otoczeniem,
- dzikie wysypiska śmieci,
- zdegradowane budynki w centrum wsi, o niskiej efektywności energetycznej,
- niski udział mieszkańców wsi w imprezach kulturalnych,
- brak szerokopasmowego internetu.



**Rys. 31 Obszar rewitalizacji Zofiówka.**



Źródło: opracowanie własne.

Podsumowanie analizy problemowej dla obszaru rewitalizacji Zofiówka:

- wyższy niż średni dla gminy wskaźnik udziału osób w wieku poprodukcyjnym (12,64% wobec 12,2%),
- wyższa niż średnio w gminie liczba osób bezrobotnych (w ogóle mieszkańców) - 9,2% wobec 3,66%,
- wyższy niż średnio w gminie udział osób długotrwale bezrobotnych - 62,5% wobec 52,05%,
- wyższy niż w gminie wskaźnik liczby osób korzystających z pomocy społecznej - 91,95‰ wobec 15,4‰
- wyższy niż w gminie wskaźnik przestępczości - 34,48‰ wobec 25,67‰,
- słabsze niż średnio w gminie wyniki uczniów w nauce - 39% wobec 67,85% na egzaminie gimnazjalnym,
- niższa niż w gminie frekwencja wyborcza - 64,79% wobec 66,44%,
- niższy niż w gminie wskaźnik przedsiębiorczości - 57,47‰ wobec 113,61‰; dodatkowo część firm działa tylko okresowo i wtedy zwiększa zatrudnienie (np. w branży budowlanej, rolniczej),

- brak połączenia komunikacją zbiorową,
- brak szerokopasmowego internetu,
- brak zagospodarowanych terenów publicznych, sportowych,
- brak funkcjonalnego placu zabaw,
- brak sklepu,
- brak świetlicy wiejskiej,
- brak oferty zajęć dla mieszkańców,
- degradacja zabudowań mieszkalnych oraz budynków po dawnym PGR-ze,
- niski poziom termomodernizacji budynków,
- zanieczyszczenie powietrza gł. w sezonie grzewczym,
- dzikie wysypiska śmieci.

### 3. REALIZACJA PRZEDSIĘWZIĘĆ REWITALIZACYJNYCH

#### 3.1. Wizja rozwoju

Wizja rozwoju to ważny element każdego dokumentu o charakterze strategicznym. W przypadku takich podmiotów jak gminy, wizja dotyczy przyszłego, pożądanego stanu rozwoju danej jednostki, a przede wszystkim poziomu życia jej mieszkańców. W przypadku programów rewitalizacji istotne jest stworzenie wizji obszaru, na którym będą realizowane przedsięwzięcia rewitalizacyjne. Wszelkie zaplanowane cele i działania muszą „wpisywać się” w tę wizję, a ich realizacja ma służyć jej osiągnięciu. Ważne, aby kształt wizji był zbieżny z potrzebami i oczekiwaniami możliwie jak najszerszej liczby mieszkańców, a także z planami strategicznymi gminy. W związku z tym wizją gminy jest:

**Obszary rewitalizacji w gminie Jerzmanowa to przyjazne miejsca do życia dla mieszkańców. Rewitalizacja zabytkowego pałacu i jego otoczenia stworzy dogodne warunki dla rozwoju indywidualnego i społecznego mieszkańców. Organizacja różnego typu warsztatów i zajęć wzmocni ich oddolną aktywność i zaangażowanie. Budowa i modernizacja dróg i ścieżek pieszo-rowerowych oraz poprawa funkcjonowania komunikacji zbiorowej przyczyni się do zwiększenia mobilności i bezpieczeństwa mieszkańców zwłaszcza Łagoszowa Małego, Potoczka i Zofiówki. Zagospodarowanie przestrzeni publicznej i modernizacja starych systemów grzewczych w znaczący sposób poprawi estetykę i warunki życia, zachęcając do osiedlania się nowych osób i rodzin.**

Centrum miejscowości Jerzmanowa - po rewitalizacji zabytkowego pałacu i jego otoczenia - nabierze zupełnie nowego charakteru. Ulokowane zostaną tu ważne instytucje, takie jak Gminne Centrum Kultury, w którym organizowane będą różnego rodzaju warsztaty - zarówno dla dzieci, jak i osób starszych. Dzięki temu stanie się ono również centrum całej gminy. W okolicznych zabudowaniach gospodarczych dawnego pałacu powstaną nowe miejsca spotkań mieszkańców z obszarów rewitalizacji oraz reszty gminy. Zagospodarowanie

pobliskiego terenu umożliwi zaś organizację kameralnych i bezpiecznych imprez o różnorodnym charakterze. Mniejsze wydarzenia, takie jak wystawy fotograficzne, odbywać się będą w zrewitalizowanym parku przypałacowym.

Ważne jest także wzmacnianie integracji społecznej na poziomie poszczególnych miejscowości. Przyczyni się do tego budowa świetlic i terenów sportowo-rekreacyjnych w trzech rewitalizowanych miejscowościach: Łagoszów Mały, Potoczek i Zofiówka Zofiówka oraz budowa kompleksu imprezowo-sportowego w Jerzmanowej. W świetlicach odbywać się będą zajęcia o charakterze sportowym i kulturalnym, w których udział brać będą mogli mieszkańcy w różnym wieku, co sprzyjać będzie integracji międzypokoleniowej. Dodatkowo organizowane w nich będą lokalne imprezy i festyny przygotowywane w ramach współpracy mieszkańców z Urzędem Gminy i jego jednostkami organizacyjnymi.

Przebudowa infrastruktury drogowej, w tym modernizacja ścieżek pieszko-rowerowych w znacznym stopniu przyczyni się do poprawy bezpieczeństwa i zwiększy mobilność mieszkańców z miejscowości rewitalizacji. Modernizacja i rozbudowa oświetlenia ulicznego (w szczególności w Łagoszowie Małym i Zofiówce) przełoży się na poprawę bezpieczeństwa publicznego. Dzięki wsparciu wymiany starych systemów grzewczych, ograniczeniu ulegnie niska emisja i poprawi się jakość powietrza na obszarach rewitalizacji.

### **3.2. Cele strategiczne i operacyjne**

Opisane poniżej cele zostały stworzone w oparciu o przeprowadzoną diagnozę układu lokalnego i w wyniku przeprowadzonych warsztatów. Są one odpowiedzią na główne problemy występujące na obszarach przeznaczonych do rewitalizacji, a także bezpośrednio wynikają z zaprezentowanej powyżej wizji. W dokumencie zastosowano podział na cele strategiczne i operacyjne. Te pierwsze mają charakter ogólny i nadrzędny, przyporządkowane im są cele operacyjne, które stanowią „punkt wyjścia” do wdrażania całego dokumentu.

Dla obszarów rewitalizacji w gminie Jerzmanowa określono dwa cele strategiczne, a każdemu z nich przyporządkowano po dwa cele operacyjne.

**Tab. 11 Cele strategiczne i operacyjne dla obszarów rewitalizacji w gminie Jerzmanowa.**

<b>Cele strategiczne</b>	<b>Cele operacyjne</b>
<b>I. Aktywizacja i integracja mieszkańców</b>	1. Rozwój funkcjonalny centrum gminy Jerzmanowa.
	2. Wzrost poziomu integracji społecznej i aktywności mieszkańców obszarów rewitalizacji
<b>II. Poprawa jakości i funkcjonalności przestrzeni publicznych</b>	1. Modernizacja infrastruktury technicznej
	2. Poprawa stanu środowiska naturalnego

Źródło: opracowanie własne.

## Cel strategiczny - **I. Aktywizacja i integracja mieszkańców**

Aktywna i zintegrowana społeczność gminy jest jednym z podstawowych czynników wpływających na rozwój każdej jednostki samorządowej. Aktywni mieszkańcy umieją sami rozwiązywać wiele swoich życiowych problemów, nie oczekując ciągłej pomocy ze strony instytucji publicznych. Aktywność społeczna mieszkańców przekłada się także na ich większą samoorganizację i tworzenie różnego typu organizacji pozarządowych np. grup odnowy wsi, jednostek OSP, kół gospodyń wiejskich itp. Takie organizacje społeczne są bardzo dobrymi partnerami dla gmin czy ich jednostek pomocniczych. Współpraca pomiędzy obiema stronami może dotyczyć wymiany informacji lub wspólnej realizacji różnego typu projektów (np. współorganizacja imprez kulturalnych lub sportowych). Wyższą formą współpracy jest przekazywanie przez instytucje samorządowe części zadań w drodze konkursów. Dotyczyć do może bardzo wielu obszarów życia społecznego - od organizacji zajęć dla dzieci po opiekę nad osobami starszymi. W wielu wypadkach organizacje pozarządowe zadania takie wykonają sprawniej i efektywniej, co wiązać się będzie z oszczędnościami dla budżetu gminy.

Ważnym czynnikiem przekładającym się na szeroko pojęty rozwój społeczno-ekonomiczny gminy jest także wysoki poziom integracji mieszkańców. W obecnych czasach rozwój technologii (np. internetu) i bardzo „szybki” tryb życia nie sprzyjają zawiązywaniu silniejszych relacji pomiędzy mieszkańcami danej miejscowości, a nawet sąsiadami. Niegdyś wysoka atomizacja społeczna charakterystyczna była dla ośrodków miejskich, zaś obecnie silnym przekształceniom w tym kierunku podlegają także obszary wiejskie. Niski poziom integracji społecznej stanowi dobre podłoże dla rozwoju patologii społecznych i wzrostu przestępczości. Dzieje się tak dlatego, że zanika naturalny - szczególnie dla obszarów wiejskich - czynnik kontroli społecznej. Dodatkowo brak integracji sprzyja pojawianiu się różnego typu konfliktów i utrudnia komunikację pomiędzy członkami danej społeczności, a także wywołuje zjawisko wykluczenia społecznego. Nie sprzyja to budowie kapitału społecznego, który - jak wykazują badania - przekłada się także na aktywność gospodarczą mieszkańców i poziom konkurencyjności gospodarczej gminy.

Wzrost aktywności społecznej i integracji mieszkańców gmina "wywołać" może kilkoma sposobami. Z pewnością ważnym elementem tej strategii jest budowa odpowiedniej infrastruktury, która umożliwi mieszkańcom spotykanie się lub organizowanie imprez. Jednocześnie jest to warunek niewystarczający, równoległe z inwestycjami należy zaplanować różnego rodzaju działania animacyjne, które wykreują nowych liderów społecznych. Nie mniej ważna jest także stała współpraca pomiędzy mieszkańcami a urzędem gminy.

### Cel operacyjny - I.1 Rozwój funkcjonalny centrum gminy Jerzmanowa.

Każda gmina jako wspólnota samorządowa potrzebuje wyróżnionego funkcjonalnie i przestrzennie centrum, skupiającego jej życie publiczne. Miejsce takie powinno sprzyjać różnym formom aktywności i być przestrzenią otwartą dla wszystkich mieszkańców. Centrum gminy musi pełnić funkcję integracyjną i sprzyjającą spotkaniom i wspólnym działaniom.

W Jerzmanowej mieści się zabytkowy pałac z dawnymi zabudowaniami gospodarczymi, będący własnością gminy. Obiekt posiada dużą wartość historyczną, a jego dalsza degradacja stanowiłaby dużą stratę dla gminy. W związku z tym wskazana jest rewitalizacja pałacu i przekształcenie go w siedzibę Gminnego Centrum Kultury, Gminnego Ośrodka Pomocy Społecznej oraz Zakładu Gospodarki Komunalnej. W budynku znaleźć by się mogła także biblioteka i specjalna sala, którą wykorzystywałby zespół filmowy działający przy gimnazjum. Pałac byłby miejscem organizacji zajęć i warsztatów dla dzieci i starszych mieszkańców. Dodatkowo będzie to doskonałe miejsce dla organizacji pozarządowych, które w godzinach popołudniowych organizowałyby swoje spotkania, warsztaty i realizowały projekty.

W bezpośrednim sąsiedztwie pałacu znajdują się dawne zabudowania gospodarcze, które powinny zyskać nowe funkcje. Zagospodarowanie ich na świetlicę wiejską z zapleczem ułatwi organizację różnych wydarzeń i imprez w obszarze rewitalizacji Jerzmanowa. Można w nich także urządzić miejsce służące rozrywce młodzieży i dorosłych - nie tylko z obszaru rewitalizacji, bowiem Jerzmanowa jako miejscowość będąca siedzibą gminy ma szersze znaczenie dla rozwoju lokalnego. Jeden z budynków można przeznaczyć również na potrzeby osób starszych, w których zyskaliby opiekę w ciągu dnia, po dostosowaniu budynku do potrzeb osób mających trudności z poruszaniem się.

W ramach dawnego kompleksu pałacowego znajduje się także park, który jest obecnie słabo zagospodarowany i dlatego nie wykorzystuje się jego potencjału. Zagospodarowanie parku powinno w pierwszej kolejności wiązać się z postawieniem tam elementów małej architektury, takich jak ławki, kosze na śmieci i latarnie. Dzięki temu park stanie się miejscem spotkań, spacerów, ale również organizacji wydarzeń artystycznych o charakterze plenerowym. Miejsce to po rewitalizacji stanie się z pewnością celem wielu wycieczek rodzinnych, a mieszkańcy gminy organizować tu będą pikniki.

Dodatkowo dopełnieniem kreowania nowego centrum gminy będzie zagospodarowanie znajdujących się na końcu zabytkowej alei lipowej wolnych terenów. Można tu stworzyć plac festynowy wraz z pawilonami wystawowymi. W miejscu tym odbywał by się różne imprezy

masowe, a także np. jarmarki okolicznościowe i targi zdrowej żywności. Dopełnieniem istniejącej już bazy sportowej będzie budowa skateparku oraz otwartego i zadaszego kortu tenisowego.

#### Cel operacyjny - I.2 Wzrost poziomu integracji społecznej i aktywności mieszkańców obszarów rewitalizacji

Podstawowym punktem odniesienia w przypadku integracji społecznej mieszkańców jest poziom „mikro”, rozumiany jako zbiorowość mieszkańców danej miejscowości. W tym kontekście niezbędne są świetlice wiejskie umożliwiające spotkanie się i organizację różnego rodzaju wydarzeń bez względu na porę roku czy warunki pogodowe. Integracji mieszkańców służyć mogą także tereny zielone, wyposażone w odpowiednią infrastrukturę sportowo-rekreacyjną. Mowa tu m.in. o wiacie, boisku, placu zabaw, ścieżkach pieszo-rowerowych czy parkingach. Tereny te stanowią bezpieczną przestrzeń zabawy dzieci, a także nadają się do organizacji lokalnych imprez sportowych (np. turnieje piłkarskie) i rekreacyjnych (np. festyny).

Jednocześnie nawet najdoskonalsze budynki i wyposażenie nie wystarczą w przypadku braku zaangażowania społecznego mieszkańców. Należy w związku z tym realizować działania animacyjne angażujące osoby w różnym wieku. Dobrym pomysłem jest organizacja zajęć w świetlicach wiejskich powadzonych przez odpowiednio przygotowanych animatorów. Zajęcia kierowane byłyby do dzieci, a ich cel to edukacja przez zabawę. Dla młodzieży i osób dorosłych organizować można zajęcia tematyczne rozwijające pasje i różne umiejętności np. warsztaty kulinarne, modelarskie lub rękodzielnicze. Część takich zajęć mogą prowadzić mieszkańcy w ramach wolontariatu (zwracane byłyby tylko koszty materiałów). Warto także na te same zajęcia zapraszać osoby w różnym wieku, co przyczyni się do integracji międzypokoleniowej. Przy organizacji lokalnych imprez pomagać może także gmina Jerzmanowa i jej jednostki. Łączyć się to może zarówno ze wsparciem finansowym, jak i organizacyjnym np. promocja wydarzenia na oficjalnej stronie gminy i GCK. W związku z tym należy stworzyć pewien spójny system, który regulowałby kwestie związane z formami wsparcia udzielanego organizatorom dla danego rodzaju imprez.

Poza społeczną integracją ważny jest - szczególnie w kontekście najmłodszego pokolenia - rozwój indywidualnej aktywności i przedsiębiorczości. Jest to właściwie wymóg naszych czasów, i to nie tylko w przypadku osób myślących o prowadzeniu własnej działalności gospodarczej. Gmina do gimnazjum wprowadzić może dodatkowe zajęcia z przedsiębiorczości, na których uczniowie otrzymywaliby podstawową wiedzę z zakresu ekonomii, prawa i kierunków pokrewnych. Podobne zajęcia (w formie np. klubów przedsiębiorczości) mogłyby



być organizowane w świetlicach wiejskich - jako jedna z form oferowanych przez nie zajęć. Dodatkowo we współpracy z większą organizacją pozarządową gmina może stworzyć spółdzielnię socjalną, która zatrudniałaby osoby młode poszukujące pracy (szczególnie z obszarów poddanych rewitalizacji). Członkowie spółdzielni wykonywaliby proste prace domowe i opiekowali się osobami starszymi i schorowanymi. Innym rozwiązaniem jest stworzenie specjalnych ulg od podatku od nieruchomości dla przedsiębiorców zarejestrowanych na obszarach rewitalizacji. Może to zachęcić mieszkańców tych terenów do założenia własnej działalności gospodarczej bądź utrzymać już działające w tych obszarach firmy.

#### Kierunki działań:

- Przebudowa dawnego pałacu i stworzenie w nim m.in. siedziby Gminnego Centrum Kultury, Gminnego Ośrodka Pomocy Społecznej oraz Zakładu Gospodarki Komunalnej.
- Wykorzystanie zabudowań gospodarczych pod infrastrukturę społeczną, np. świetlice wiejskie.
- Rewitalizacja terenów zielonych i zagospodarowanie ich na tereny rekreacyjno-wypoczynkowe.
- Zagospodarowanie terenów pod miejsca sprzyjające integracji społecznej mieszkańców.
- Organizacja zajęć i warsztatów dla dzieci i dorosłych.
- Współpraca gminy i mieszkańców przy organizacji różnych typu imprez i wydarzeń sportowych (stworzenie spójnego systemu wsparcia).
- Organizacja Dni Rodziny - spotkań uczniów z seniorami, poczęstunkiem przygotowanym przez rodziców i spektaklami uczniów.
- Organizacja zajęć z przedsiębiorczości dla młodzieży.
- Powołanie lub wspieranie spółdzielni socjalnej.
- Stworzenie systemu ulg podatkowych dla przedsiębiorstw działających na obszarach rewitalizacji.

## Cel strategiczny - **II. Poprawa jakości i funkcjonalności przestrzeni publicznych**

Przestrzeń publiczna to wszystkie miejsca z założenia otwarte i powszechnie dostępne - zarówno dla mieszkańców, jak i przyjezdnych. Jakość i funkcjonalność przestrzeni publicznej decyduje w dużej mierze o komforcie życia, samopoczuciu, a nawet zachowaniach mieszkańców. Co więcej, przestrzeń ta jest także swego rodzaju „namacalną” wizytówką gminy, kształtującą jej wizerunek zarówno wśród mieszkańców, jak i gości.

O jakości przestrzeni decydują skala wypełnianych przez nią funkcji, w tym ich zakres i złożoność. Poprawa jakości przestrzeni publicznej to poprawa pełnionych przez nią funkcji, co wiąże się ze wzrostem jej użyteczności dla mieszkańców. W przypadku np. dróg czy ścieżek pieszo-rowerowych, ich przebudowa przyczynia się do zwiększenia poziomu bezpieczeństwa podróży i jest formą poprawy ich jakości. Podobne efekty daje montaż dodatkowego oświetlenia lub kamer, co zwiększa poziom bezpieczeństwa przestrzeni publicznej. Należy pamiętać, że ocena jakości to zawsze kwestia subiektywna wynikająca z indywidualnych odczuć konkretnych użytkowników (przede wszystkim mieszkańców danego obszaru).

Wzrost funkcjonalności oznacza zwiększenie różnorodności działań, jakie mogą zachodzić w obrębie przestrzeni. W tym kontekście budowa nowego boiska lub wiaty na grilla umożliwia mieszkańcom podejmowanie wspólnych działań, co bezpośrednio wiąże się ze zróżnicowaniem „oferty” przestrzeni publicznej.

O poprawie jakości przestrzeni publicznej można mówić także w kontekście poprawy jej estetyki poprzez zagospodarowanie klombów, trawników, czy skwerów. Pojawienie się nowych terenów zielonych w miejscach publicznych zazwyczaj jest pozytywnie odbierane przez mieszkańców i poprawia ich samopoczucie oraz postrzeganie gminy.

Duże znaczenie ma też poprawa stanu środowiska naturalnego w gminie. W polskich warunkach wiąże się to w szczególności z redukcją niskiej emisji, będącej efektem korzystania z przestarzałych, nieekologicznych domowych instalacji grzewczych. Powstające w ten sposób pyły stanowią zagrożenie dla zdrowia mieszkańców, jak i pogarszają komfort życia i jakość przestrzeni publicznej. Nie mniej istotne jest także zwiększenie energooszczędności m.in. oświetlenia ulicznego, gdyż przekłada się to zarówno na poprawę stanu środowiska, jak i konkretne finansowe oszczędności. Zmianom infrastruktury muszą towarzyszyć działania „miękkie”, związane z edukacją i promocją odpowiednich proekologicznych postaw, np.

akcjach piętnujących śmiecenie w lasach czy programach informujących o możliwościach uzyskania dofinansowania do wymiany domowych instalacji grzewczych.

#### Cel operacyjny - II.1 Modernizacja infrastruktury technicznej

Rozbudowa i utrzymanie infrastruktury technicznej jest jednym z podstawowych zadań gmin. Odpowiednio dostosowana infrastruktura ma w obecnych czasach bardzo istotne znaczenie dla jakości życia mieszkańców. W tym kontekście należy zwrócić uwagę na obszary wyznaczone pod rewitalizację, gdyż ich mieszkańcy ze względów ekonomicznych lub z powodu wieku często nie dysponują własnymi samochodami. Modernizacja istniejących dróg gminnych i stworzenie przy nich ciągów pieszo-rowerowych w znaczący sposób przyczyniłyby się do poprawy mobilności tych osób. Co więcej, przełoży się to na wzrost bezpieczeństwa osób podróżujących. Wzrost mobilności osób mieszkających w miejscowościach oddalonych od centrum gminy bezpośrednio ułatwia dostęp do różnego rodzaju usług publicznych i zwiększa szanse znalezienia pracy. W tym obszarze ważna jest także poprawa funkcjonowania komunikacji zbiorowej (szczególnie z myślą o osobach starszych i schorowanych bądź nie posiadających własnego samochodu). Rozwiązaniem tej kwestii mogłoby być przedłużenie tras niektórych kursów autobusów Komunikacji Miejskiej w Głogowie. Dzięki temu mieszkańcy części miejscowości mieliby znacznie łatwiejszy dojazd zarówno do Jerzmanowej, jak i Głogowa.

Poprawie bezpieczeństwa publicznego służyć będzie montaż kamer w wybranych miejscowościach. Monitoring przyczyni się do ograniczenia liczby drobnych przestępstw, w tym kradzieży sprzętu rolniczego. Dodatkowo powinien ułatwić identyfikację sprawców przestępstw. Niejako przy okazji instalacji monitoringu należałoby przeprowadzić akcje informacyjne dla mieszkańców propagujące „sąsiedzką czujność” i wspólne dbanie o bezpieczeństwo.

W ramach rozwoju infrastruktury pomyśleć można o ustawieniu w miejscowościach tabliczek informacyjnych, na których opisano by historię danego miejsca i najciekawsze obiekty. Zwiększyło by to atrakcyjność turystyczną miejscowości, a także przyczyniło do budowy poczucia tożsamości i dumy lokalnej. W miejscach o szczególnie wysokich walorach przyrodniczych lub historycznych można tworzyć ścieżki edukacyjne wykorzystywane podczas lekcji poza szkołą.

#### Cel operacyjny - II.2 Poprawa stanu środowiska naturalnego

Promocja i wsparcie dla działań zmierzających do poprawy ochrony środowiska jest ważnym wyzwaniem dla wszystkich jednostek samorządu terytorialnego. Wymagają tego od Polski zaostrzające się dyrektywy UE związane z ochroną środowiska. Stoją za tym jednak także pewne obiektywne przesłanki związane zarówno z globalnymi zmianami klimatu, jak i zanieczyszczeniem lokalnego środowiska. Niska emisja, która jest obecnie powszechnym problemem w gminach, poważnie zagraża zdrowiu mieszkańców. W tym zakresie ważne jest stworzenie możliwości uzyskania informacji na temat skutków niskiej emisji, możliwości jej przeciwdziałania oraz dodatkowych źródeł finansowania prac związanych np. z wymianą przestarzałych źródeł ciepła.

Ważne jest, aby gmina sama dawała dobry przykład i modernizowała własną infrastrukturę. Budowa ekologicznego oświetlenia na obszarze rewitalizacji przyczyni się do obniżenia kosztów eksploatacji oraz poprawy jakości środowiska. Co więcej, przełoży się to także na poprawę bezpieczeństwa publicznego i zachęci - szczególnie osoby starsze - do dłuższego pozostawania poza domem. Zwiększyć należy także liczbę publicznych pojemników na śmieci.

Kolejnym ważnym zadaniem, które należy realizować, jest zwiększanie świadomości mieszkańców dotyczącej ich wpływu na lokalne środowisko i jakość powietrza. Dotyczy to głównie działań edukacyjnych i informacyjnych o szkodliwości spalania tworzyw sztucznych i utrzymania we właściwym stanie instalacji grzewczych. Należy starać się uświadomić mieszkańcom, że często nawet drobne inwestycje są w stanie poprawić wydajność energetyczną pieców i zmniejszyć ilość emitowanych zanieczyszczeń. Wśród najmłodszych należy zaś kształtować pozytywne postawy i tłumaczyć, dlaczego nie wolno wyrzucać śmieci do lasu lub wypalać traw. Promocji zdrowego i proekologicznego sposobu życia przysłużyłyby się także imprezy sportowe organizowane przez gminę. Mógł to być cykl imprez pod wspólnym tytułem „Rowerem przez Jerzmanową”. Organizacja tej imprezy każdego roku w innej miejscowości dodatkowo wpłynie na dowartościowanie wszystkich mieszkańców gminy. Ale oczywiście najważniejszym pozytywnym jej efektem byłaby promocja jazdy na rowerze zamiast poruszania się własnym samochodem.

Kierunki działań:

- Modernizacja istniejących dróg gminnych i wytyczenie przy nich ciągów pieszo-rowerowych.
- Przedłużenie tras niektórych kursów autobusów Komunikacji Miejskiej w Głogowie.

- Instalacja monitoringu.
- Montowanie tablic informacyjnych poświęconych wybranym miejscowościom,
- Tworzenie ścieżek edukacyjnych.
- Termomodernizacja budynków mieszkalnych.
- Podnoszenie świadomości ekologicznej mieszkańców.
- Instalacja energooszczędnego oświetlenia ulic.
- Zwiększenie sieci publicznych pojemników na odpady.
- Prowadzenie akcji informacyjnych i edukacyjnych kształtujących proekologiczne postawy i zachowania.
- Organizacja imprez sportowych, promujących zdrowy styl życia.

### 3.3. Przedsięwzięcia rewitalizacyjne - lista podstawowa

L.p.	Nazwa projektu	Podmioty realizujące/ wnioskodawcy	Opis problemu, który rozwiązuje realizacja projektu	Cele projektu	Zakres zadań	Lokalizacja	Szacowana wartość	Prognozowane rezultaty	
								Wskaźnik	Sposób mierzenia
1.	Zagospodarowanie terenów sportowo-rekreacyjnych w Jerzmanowej	Gmina Jerzmanowa	Projekt odpowiada na problem w sferze przestrzenno-funkcjonalnej, zgłoszony w czasie konsultacji społecznych. Polega on na braku zagospodarowanych terenów zielonych na obszarze rewitalizacji, z których mieszkańcy mogliby korzystać w celach rekreacyjnych.	Zadanie odpowiada celowi I.1 - Rozwój funkcjonalny centrum gminy Jerzmanowa. Zagospodarowane tereny mają służyć jako miejsce organizacji większych imprez.	Planuje się stworzenie placu festynowego wraz z pawilonami wystawowymi, skateparku, odkrytego i zadaszonego kortu tenisowego oraz terenu, który zimą mógłby być przekształcany w lodowisko.	działki 547/170, 547/22, 547/124 obręb Jerzmanowa	500.000 zł	Powierzchnia terenów sportowych/ pod imprezy  Liczba osób, która może wziąć udział w imprezie plenerowej	Dokumentacja projektowa, protokoły odbioru robót budowlanych
2.	Zagospodarowanie zabytkowego parku w Jerzmanowej	Gmina Jerzmanowa	Projekt przyczyni się do stworzenia funkcjonalnej przestrzeni publicznej, która będzie mogła być wykorzystywana w celach rekreacyjnych, edukacyjnych, a pośrednio może się stać atrakcją turystyczną.	Zadanie odpowiada celowi I.1 - Rozwój funkcjonalny centrum gminy Jerzmanowa oraz II.2 - Poprawa stanu środowiska naturalnego. Dzięki temu park stanie się miejscem spotkań, spacerów i integracji mieszkańców, ale również miejscem organizacji plenerów artystycznych, np. malarskich, fotograficznych.	Zagospodarowanie parku przyczyni się do zwiększenia jego funkcjonalności i użyteczności. Projekt zakłada zamontowanie elementów małej architektury, jak ławki, kosze na śmieci czy oświetlenie, co pozytywnie przełoży się na utrzymanie czystości. Ponadto planuje się posadowienie altany parkowej, kładki lub	działka 555/384 obręb Jerzmanowa	500.000 zł	Powierzchnia zagospodarowanych terenów  Liczba zorganizowanych imprez artystycznych plenerowych	Dokumentacja projektowa, protokoły odbioru robót budowlanych

					molo, stworzenie ścieżek historycznych czy edukacyjno-przyrodniczych, placu zabaw dla dzieci.				
3.	Adaptacja zabytkowego Pałacu w Jerzmanowej na cele użyteczności publicznej	Gmina Jerzmanowa	Projekt oddziałuje w sferze przestrzenno-funkcjonalnej, tworząc nowe przestrzenie dla integracji mieszkańców oraz pozwalające na rozwój oferty kulturalnej i społecznej obszarów rewitalizacji. Dzięki zlokalizowaniu w pałacu różnych instytucji przyczyni się m.in. do integracji międzypokoleniowej i ograniczenia wykluczenia społecznego (ważne ze względu na duży udział mieszkańców w wieku poprodukcyjnym). Wykorzystanie pałacu ochroni go przed zniszczeniem, a dla mieszkańców może być czynnikiem kreującym tożsamość lokalną.	Zadanie odpowiada celowi I.1 - Rozwój funkcjonalny centrum gminy Jerzmanowa oraz I.2. - Wzrost poziomu integracji społecznej i aktywności mieszkańców obszarów rewitalizacji. Budynek stanie się siedzibą Gminnego Centrum Kultury, Gminnego Ośrodka Pomocy Społecznej, Zakładu Gospodarki Komunalnej, biblioteki z czytelnią, sal filmowych (dla zespołu filmowego z gimnazjum), edukacyjnych, przeznaczonych na ćwiczenia zespołów muzycznych lub chórów, sal konferencyjnych, kawiarni, klubów dyskusyjnych czy Uniwersytetu Trzeciego Wieku.	Projekt zakłada adaptację i remont zabytkowego obiektu pałacowego, przy czym dokładny zakres prac będzie znany po przeprowadzeniu ekspertyz technicznych, opracowaniu programu prac konserwatorskich oraz programu funkcjonalno-użytkowego.	Jerzmanowa, działka 555/384	22.000.000 zł	Powierzchnia zaadaptowana na nowe cele pomieszczeń	Dokumentacja projektowa, protokoły odbioru robót budowlanych

4.	Adaptacja zabytkowych budynków dawnej stodoły i obory na świetlicę wiejską i kręgielnię w Jerzmanowej	Gmina Jerzmanowa	Projekt realizowany jest w sferze przestrzenno-funkcjonalnej - jako taki zakłada stworzenie miejsc spotkań i wypoczynku dla mieszkańców obszaru rewitalizacji oraz reszty gminy. Ponadto powstanie przestrzeń dla młodych ludzi.	Zadanie odpowiada celowi I.1 - Rozwój funkcjonalny centrum gminy Jerzmanowa oraz I.2. - Wzrost poziomu integracji społecznej i aktywności mieszkańców obszarów rewitalizacji. Dzięki temu powstanie miejsce służące integracji oraz wypoczynkowi mieszkańców w różnym wieku. Pozwoli to na pobudzenie i aktywizację mieszkańców obszaru rewitalizacji Jerzmanowa, ale również całej gminy.	Efektem projektu będzie adaptacja i zagospodarowanie dawnych budynków stodoły i obory na świetlicę wiejską z zapleczem kuchennym i sanitarnym, a także kręgielnię z zapleczem.	działka 555/384 obręb Jerzmanowa	6.000.000 zł	Powierzchnia zaadaptowanej przestrzeni  Liczba wynajęć świetlicy na imprezy	Dokumentacja budowlana, protokoły odbioru  Lista osób wynajmujących świetlicę
5.	Adaptacja budynku gospodarczego w zespole pałacowo-parkowym w Jerzmanowej na dzienny dom pobytu dla osób starszych	Gmina Jerzmanowa, Gminny Ośrodek Pomocy Społecznej w Jerzmanowej	Zadanie będzie dopełnieniem procesu ożywiania centrum Jerzmanowej. Odpowiada na występujący w gminie problem rosnącego i wysokiego udziału ludzi starszych w ogóle mieszkańców.	Zadanie odpowiada celowi I.1 - Rozwój funkcjonalny centrum gminy Jerzmanowa oraz I.2. - Wzrost poziomu integracji społecznej i aktywności mieszkańców obszarów rewitalizacji.	Projekt zakłada adaptację jednego z budynków gospodarczych składających się na zespół pałacowo-parkowy i przekształcenie go w dzienny dom pobytu dla osób starszych. Odpowiada to na potrzeby osób starszych, których liczba rośnie zarówno na obszarach	Jerzmanowa, działka 555/384	3.500.000 zł	Powierzchnia zaadaptowanej przestrzeni  Liczba seniorów, którzy korzystają z opieki	Dokumentacja budowlana, protokoły odbioru  Lista osób, które korzystają z opieki



					rewitalizacji, jak i w całej gminie. Poza tym organizacja takiego miejsca i współpraca z przedszkolem czy szkołą podstawową w zakresie występów dzieci, spotkań ze starszymi, organizacją np. Dnia Babci i Dnia Dziadka może przyczynić się do lepszego kontaktu, podejścia dzieci do osób starszych.				
6.	Adaptacja istniejących obiektów gospodarczych w Zofiowce na potrzeby ośrodka całodobowej opieki nad osobami starszymi i schorowanymi	Gmina Jerzmanowa, Gminny Ośrodek Pomocy Społecznej, NFZ	Zadanie będzie dopełnieniem procesu ożywiania centrum Jerzmanowej. Odpowiada na występujący w gminie problem rosnącego i wysokiego udziału ludzi starszych w ogóle mieszkańców.	Zadanie odpowiada celowi I.1 - Rozwój funkcjonalny centrum gminy Jerzmanowa oraz I.2. - Wzrost poziomu integracji społecznej i aktywności mieszkańców obszarów rewitalizacji.	Zadanie zakłada budowę ośrodka całodobowej opieki nad osobami starszymi i schorowanymi, który posiadałby m.in. sale do rehabilitacji, pokoje dla pensjonariuszy itp.	Zofiówka, działka 458/34	4.500.000 zł	Powierzchnia ośrodka  Liczba seniorów zakwaterowanych w ośrodku  Liczba miejsc w ośrodku	Dokumentacja projektowa, protokoły odbioru robót budowlanych  Lista pensjonariuszy
7.	Zagospodarowanie nieużytkowanego terenu zielonego w Łagoszowie Małym	Gmina Jerzmanowa	Zagospodarowanie terenów nieużytków położonych w centrum wsi pozwoli na pobudzenie życia społecznego i integrację mieszkańców.	Zadanie odpowiada celowi I.2. - Wzrost poziomu integracji społecznej i aktywności mieszkańców obszarów rewitalizacji.	Po przekształceniu teren będzie stanowił obszar sportowo-rekreacyjny, wyposażony w wiatę, boisko, place zabaw, kładkę nad stawem,	działka 288/18 Łagoszów Mały	300.000 zł	Powierzchnia przekształconego terenu  Liczba rozegra-	Dokumentacja projektowa, protokoły odbioru robót budowlanych

					ścieżki pieszo- rowerowe oraz parking.			nach meczów  Liczba wyznaczo- nych miejsc parkingo- wych	Liczba rozdanych wejściówek na mecze
8.	Zagospodaro- wanie terenu na boisko sportowe z infrastrukturą towarzystwającą w Zofiówce	Gmina Jerzmanowa	Stworzenie obiektu jest ważne z punktu widzenia stworzenia miejsc spotkań i rekreacji dla mieszkańców Zofiówki. Odpowiada na problemy w sferze przestrzenno- funkcjonalnej na obszarze rewitalizacji Zofiówka	Zadanie odpowiada celowi I.2. - Wzrost poziomu integracji społecznej i aktywności mieszkańców obszarów rewitalizacji.	Mieszkańcy zyskają przestrzeń do organizacji imprez integracyjnych, ćwiczeń fizycznych (co przekłada się na poprawę zdrowia i rozwój fizyczny). Ponadto w ramach realizacji zadania można wznieść wigwam czy stworzyć plac zabaw.	Działki: 458/33 458/10, 458/9, Gaiki- Potoczek	600.000 zł	Powierz- chnia zagospoda- rowanego terenu	Dokumen- tacja projektowa, protokoły odbioru robót budowlanych
9.	Montaż monitoringu na terenie Potoczka i Łagoszowa Małego	Gmina Jerzmanowa	Obszar rewitalizacji Potoczek wyznaczony został ze względu na koncentrację problemów społecznych. Jednym z nich jest wysoki wskaźnik przestępczości, który powoduje obniżenie poziomu poczucia bezpieczeństwa.	Zadanie odpowiada celowi II.1 - Modernizacja infrastruktury technicznej oraz pośrednio II.2 - Poprawa środowiska naturalnego.	Montaż monitoringu ma przeciwdziałać zjawisku wysokiej przestępczości itp., ale przyczyni się również do ograniczenia liczby odpadów podrzucanych zwłaszcza w rzadziej uczęszczanych miejscach. System monitoringu ma więc odstraszać przed	Potoczek, Łagoszów Mały	80.000 zł	Liczba zamontowa- nych kamer	Dokumen- tacja projektowa, protokoły odbioru prac montażo- wych

					popęlnieniem czynów karalnych lub przynajmniej pomóc w ujęciu sprawców. Kamery zostaną założone w najważniejszych miejscach, np. w pobliżu świetlic wiejskich, dzikich wysypisk śmieci, przystanków autobusowych, placów zabaw czy PSZOKów.				
10.	Przebudowa drogi prowadzącej z Zofiówki do DK 3 poprzez stworzenie oświetlonego ciągu pieszo-rowerowego wraz z oświetleniem energooszczęd- nym	Gmina Jerzmanowa, GDDKiA	Modernizacja drogi przyczyni się do wzrostu mobilności mieszkańców, a przez to zwiększy ich możliwości z uczestnictwa w życiu publicznym i gminy i korzystania z usług publicznych (sfera przestrzenno-funkcjonalna). Ułatwi to im dostęp do komunikacji zbiorowej zatrzymującej się przy DK 3 oraz sklepu zlokalizowanego w miejscowościach Gaiki i Potoczek.	Zadanie odpowiada celowi II.1 - Modernizacja infrastruktury technicznej	Projekt zakłada przebudowę drogi poprzez stworzenie oświetlonego ciągu pieszo-rowerowego, dzięki któremu mieszkańcy Zofiówki będą mogli bezpiecznie przemieszczać się pieszo lub rowerem do drogi krajowej.	Zofiówka	300.000 zł	Długość ciągu pieszo-rowerowego  Liczba zamontowa- nych punktów świetlnych	Dokumen- tacja projektowa, protokoły odbioru prac
11.	Przebudowa drogi poprzez stworzenie ciągu pieszo-	Gmina Jerzmanowa	Budowa ciągu jest istotna zwłaszcza z punktu widzenia mieszkańców	Zadanie odpowiada celowi II.1 - Modernizacja	Ciąg pieszo-rowerowy miałby pełnić funkcję bezpiecznej ścieżki	Potoczek-Gaiki (działka 456)	200.000 zł	Długość ciągu	Dokumen- tacja projektowa,

	rowerowego łączącego Gaiki i Potoczek		Potoczka. Występujące tu nagromadzenie problemów (gł. o charakterze społecznym) może przyczyniać się do poczucia wykluczenia wśród mieszkańców. Modernizacja drogi przyczyni się do wzrostu mobilności mieszkańców, a przez to zwiększy ich możliwości z uczestnictwa w życiu publicznym i gminy i korzystania z usług publicznych (sfera przestrzenno-funkcjonalna).	infrastruktury technicznej	służącej pieszym i rowerzystom poruszającym się między miejscowościami. Zakłada się jednocześnie, że obiekt mógłby być wykorzystywany jako ścieżka zdrowotna czy edukacyjna, a więc np. wzbogacony zostałby tablicami wskazującymi wykonanie różnych ćwiczeń dostosowanych do osób w każdym wieku. Dodatkowo dla zwiększenia bezpieczeństwa cały ciąg zyska oświetlenie drogowe.			pieszo-rowerowego  Liczba zamontowanych punktów świetlnych	protokoły odbioru prac
--	---------------------------------------	--	---	----------------------------	--	--	--	--	------------------------

### 3.4. Przedsięwzięcia rewitalizacyjne - lista uzupełniająca

L.p.	Informacja o projekcie	Charakterystyka przedsięwzięć rewitalizacyjnych	Oddziaływanie planowanych przedsięwzięć
1.	Promowanie nauki jako inwestycji w siebie - projekt realizowany przez Gminę Jerzmanowa, szkoły i organizacje pozarządowe z terenu gminy.	Projekt zakłada zatrudnienie w świetlicach wiejskich animatorów, organizujących różnego rodzaju zajęcia rozwojowe (sportowe, edukacyjne). Ponadto w szkołach będą organizowane zajęcia dodatkowe, m.in. SKS. Dla uczniów mających problemy z nauką, zostaną przewidzione dodatkowe godziny. Aby umożliwić prowadzenie zajęć szkolnych i pozalekcyjnych na wysokim poziomie, przewiduje się wyposażenie placówek szkolnych w nowoczesny sprzęt i materiały dydaktyczne, zwłaszcza w pracowniach matematyczno-przyrodniczych i cyfrowych. Ponadto placówki oświatowe zyskają sprzęt specjalistyczny i pomoce dydaktyczne niezbędne do wspierania rozwoju uczniów ze specjalnymi potrzebami edukacyjnymi, np. niepełnosprawnych czy szczególnie uzdolnionych.	Niniejszy projekt zakłada wspieranie uczniów z terenu gminy Jerzmanowa, ze szczególnym uwzględnieniem osób z obszaru rewitalizacji. Doposażenie placówek szkolnych pozwoli na poprawę i rozwój oferty edukacyjnej, a także przyczyni się do wzbogacenia programów nauczania. Zyskają zarówno osoby niepełnosprawne, mające trudności w nauce lub wręcz przeciwnie - szczególnie uzdolnione. Ponadto włączenie w realizowany projekt organizacji pozarządowych przyczyni się do ich rozwoju.
2.	Wspieranie integracji społeczno-kulturalnej mieszkańców - projekt realizowany przez Gminę Jerzmanowa i Gminne Centrum Kultury.	Projekt zakłada budowę systemu wsparcia dla imprez i aktywności inicjowanych przez mieszkańców lub organizacje pozarządowe. Ma on obejmować zarówno wsparcie finansowe, jak i organizacyjne czy promocyjne. Pracownicy GCK będą pełnić również rolę inicjatora imprez integrujących sołectwa, aby zniwelować problemy i konflikty między mieszkańcami. Ważne jest również zainteresowanie nowych mieszkańców gminy ofertą kulturalną gminy, aby nie traktowali jej jedynie jako swojej "sypialni". Nowi mieszkańcy bowiem, często o wyższym statusie materialnym i społecznym, nie są zainteresowani	Projekt realizowany ma być przez Gminne Centrum Kultury mieszczące się w Jerzmanowej, przy czym zasięg oddziaływania jest szerszy, ponieważ gmina musi jednakowo traktować wszystkich mieszkańców, tak więc wsparcie powinno być udzielane wszystkim.

		ofertami GCK. Stąd należy zadbać o jej zróżnicowanie i oryginalność, by spełniła oczekiwania różnych środowisk.	
3.	Organizacja zajęć rozwijających zainteresowania mieszkańców - projekt Gminy Jerzmanowa, Gminnego Centrum Kultury i szkół z terenu gminy.	Aby zapobiec traktowaniu obszarów rewitalizacji tylko jako sypialni, warto zrealizować pomysł organizacji różnych warsztatów tematycznych dla mieszkańców w różnym wieku. Warsztaty mogłyby mieć charakter zajęć kulinarnych, z robótek ręcznych, modelarstwa czy językowych. Dodatkowo warto rozwinąć ofertę o zajęcia z przedsiębiorczości dla młodzieży, organizowane np. w formie gier. Zajęcia taneczne i muzyczne obejmowałyby taniec nowoczesny, gimnastykę artystyczną, zumbę, jogę naukę gry na instrumentach - pianinie, skrzypcach i innych. Aby rozwijać umiejętności językowe mieszkańców, organizowano by zajęcia z nauki języków obcych, co przyczyni się do poprawy wyników w nauce dzieci i młodzieży z obszarów rewitalizacji. Pierwszeństwo przy zapisywaniu się na zajęcia mogłyby mieć osoby z obszarów rewitalizacji. Warto na te same zajęcia zapraszać osoby w różnym wieku, co przyczyni się do integracji międzypokoleniowej.	Projekt przyczyni się do rozwoju oferty Gminnego Centrum Kultury czy szkół gminnych, a skierowany jest do szerokiego grona odbiorców - zarówno pod względem wieku (przy czym warto organizować zajęcia np. dla dziadków z wnukami), jak i miejsca zamieszkania. Przede wszystkim skierowane są do mieszkańców obszarów rewitalizacji, ale aby zapewnić integrację wszystkich mieszkańców gminy, nie mogą się ograniczać tylko do nich, a być skierowane do wszystkich zainteresowanych.
4.	Organizacja zajęć dla mieszkańców w świetlicach wiejskich - projekt Gminy Jerzmanowa i Gminnego Centrum Kultury.	Projekt stanowi uzupełnienie projektu inwestycyjnego, dotyczącego budowy świetlicy wiejskiej w Zofiówce. Obejmuje on trzy grupy mieszkańców: dzieci i młodzież, osoby w wieku 30+ oraz seniorów. W przypadku pierwszej grupy przewidziano zajęcia dodatkowe (nauka przez zabawę), kół artystyczne i filmowe, organizację wyjazdów na basen, lodowisko, do kina i muzeów. W przypadku osób powyżej 30 r.ż. miałyby to być warsztaty wikliniarskie, kulinarne ("Z tradycją w kuchni") oraz nauka języków	Projekt skierowany jest do mieszkańców obszarów rewitalizacji, choć - aby zapewnić większą integrację mieszkańców gminy - udział będą mogli brać wszyscy zainteresowani. Zajęcia prowadzone mogą być w świetlicach znajdujących się na obszarach rewitalizacji.

		obcych. Dla seniorów przewidziano wieczory kinowe, międzypokoleniowe warsztaty kulinarne ("Gotuj z wnuczką") oraz kursy internetowe ("Senior w internecie").	
5.	"Lotny" Uniwersytet Trzeciego Wieku - projekt Gminy Jerzmanowa, Gminnego Ośrodka Pomocy Społecznej i Gminnego Centrum Kultury.	Projekt zakłada stworzenie Uniwersytetu Trzeciego Wieku - pełniącego funkcję "uczelni" dla seniorów oraz klubu seniora. "Lotność" polegałaby na tym, że spotkania uniwersytetu organizowane byłyby w różnych miejscowościach. Analizy przeprowadzone na potrzeby delimitacji obszaru rewitalizacji wskazują bowiem na duży udział osób w wieku poprodukcyjnym w ogólnej liczbie mieszkańców gminy, a zwłaszcza obszarów rewitalizacji. Uniwersytet organizowałby wykłady i prelekcje dotyczące tematów społecznych, zdrowotnych, zajęcia ruchowe, kluby dyskusyjne, itp. Ewentualną siedzibą uniwersytet mógłby mieć na terenie zespołu pałacowo-parkowego w Jerzmanowej po przywróceniu do życia poszczególnych obiektów.	Odbiorcami projektu są seniorzy z terenu gminy Jerzmanowa, w tym z obszarów rewitalizacji. Ma on sprzyjać włączeniu społecznemu osób nieaktywnych zawodowo i sprzyjać ich rozwojowi osobistemu.
6.	Śladami historii... - projekt realizowany przez Gminę Jerzmanowa, Gminne Centrum Kultury.	Projekt zakłada organizację spotkań ze "świadkami historii", czyli osobami, które jako pierwsze zasiedlały tereny gminy. Drugim elementem byłyby spacer z przewodnikami, zwłaszcza po miejscowościach, w których zachowały się obiekty zabytkowe. W ramach projektu należy też kontynuować wydawanie publikacji książkowych dot. wspomnień i relacji pierwszych osadników, ikonografii gminy, obejmującą tematyczne dzieje np. historię powstania i działalności straży pożarnych, szkolnictwa, przedsiębiorczości itd. Ponadto przewiduje się zamontowanie tablic informujących o	Projekt zakłada włączenie także mieszkańców spoza obszaru rewitalizacji, aby integrować mieszkańców oraz budować tożsamość lokalną.

		historii wsi oraz obiektach zabytkowych czy przyrodniczych. Montaż tablic rozpocząłby się od terenów wskazanych jako obszary rewitalizacji, a w dalszej kolejności mógłby zostać przeprowadzony w innych miejscowościach gminy.	
7.	Stworzenie ścieżki edukacyjnej w Zofiówce przez Gminę Jerzmanowa.	Projekt zakłada wytyczenie ścieżki edukacyjno - przyrodniczej na terenie Zofiówki. Wiąże się to z oznakowaniem trasy, ustawieniem tablic informacyjnych oraz montażem elementów małej architektury, jak ławki czy kosze na śmieci. Pozwoli to na urozmaicenie lekcji przyrody ze szkół gminnych i podniesienie poziomu nauczania. Jest to ważne ze względu na niskie wyniki egzaminów uczniów z terenu Zofiówki, Potoczka i Łagoszowa Małego.	Projekt realizowany będzie na terenie Zofiówki, jednak jego oddziaływanie jest znacznie szersze - ze ścieżki edukacyjnej mogą korzystać uczniowie wszystkich szkół z terenu gminy, ale również z gminy okolicznych.
8.	Organizacja corocznych konkursów "Najładniejszy ogródek Gminy Jerzmanowa" - projekt Gminy Jerzmanowa, Gminnego Centrum Kultury i rad sołeckich.	Projekt wykracza zasięgiem poza zaproponowane obszary rewitalizacji, jednak jego oddziaływanie na poprawę jakości przestrzeni publicznych na tych obszarach jest bardzo silne. Zakłada się coroczne ogłoszenie przez Wójta Gminy Jerzmanowa konkursu na najładniejszy przydomowy ogródek. Mieszkańcy wysyłaliby zdjęcia i opisy swoich ogródków, a komisja wybierałaby najładniejsze. Dla uczestników konkursu organizowana będzie gala finałowa, na której rozdawane byłyby dyplomy i skromne nagrody (np. puchar wójta). Właściciele 3 najlepiej ocenionych ogródków wchodziłoby w skład kolejnych komisji konkursowych.	Projekt przewiduje uczestnictwo wszystkich mieszkańców gminy, jednak ma przyczynić się do poprawy estetyki przestrzeni przede wszystkim na obszarach rewitalizacji.
9.	Rowerem przez Jerzmanową - cykl imprez sportowych -	Projekt polega na organizacji corocznych imprez rowerowych dla mieszkańców gminy. W tym wypadku również projekt ma szerszy zasięg oddziaływania niż tylko	Projekt ma oddziaływać na całą gminę, choć na obszarach rewitalizacji przede wszystkim powinien przełożyć się na



	projekt Gminy Jerzmanowa i Gminnego Centrum Kultury.	obszar rewitalizacji. Imprezy będą promowały wspólne, rodzinne spędzanie czasu wolnego w aktywny sposób, co przełoży się na integrację sąsiedzką oraz międzypokoleniową mieszkańców. Impreza każdego roku będzie organizowana w innej miejscowości, aby dowartościować wszystkich mieszkańców. Jest to szczególnie istotne, gdyż w niektórych wsiach (np. Zofiówka) mieszkańcy czują się odsunięci od głównego nurtu życia społecznego gminy.	poczucie dowartościowania ich mieszkańców.
10.	Stworzenie sprawnego systemu opieki społecznej w gminie - projekt Gminnego Ośrodka Pomocy Społecznej i lokalnych organizacji pozarządowych.	Projekt zakłada stworzenie programu opieki nad osobami starszymi i samotnymi w gminie w zakresie pomocy w ramach codziennych czynności. W takim programie, przy udziale dziennego domu pobytu, można stworzyć system wolontariuszy - osób młodych (gimnazjaliści, uczniowie szkół średnich), skierowany do starszych i samotnych mieszkańców gminy. Biorąc pod uwagę obecne zachowania społeczne i brak empatii nie tylko wśród dzieci, młodzieży, ale też osób w wieku produkcyjnym, należy wypracowywać zdrowe odruchy i zachowania wśród mieszkańców. Projekt przewiduje też organizację zajęć dla dzieci z rodzin dysfunkcyjnych, opracowanie programu przeciwdziałania wykluczeniu społecznemu zawierającego konkretne działania w tym kierunku.	Projekt odpowiada na wzrost liczby osób w wieku senioralnym - zarówno na obszarach rewitalizacji, jak i w całej gminie. Jednocześnie przez zaangażowanie młodzieży wpływa pozytywnie na jej rozwój. Ponadto specjalny program zajęć dla dzieci z rodzin dysfunkcyjnych będzie zapobiegał ich marginalizacji.
11.	Poprawa funkcjonowania komunikacji zbiorowej - projekt realizowany przez Gminę Jerzmanowa i Komunikację Miejską w Głogowie.	W czasie spotkań konsultacyjnych mieszkańcy miejscowości podkreślali problem z dotarciem do Jerzmanowej zwłaszcza ze strony osób starszych czy szerzej - nieposiadających własnych samochodów. Stanowi to spory problem, ponieważ w Jerzmanowej znajduje się wiele ważnych instytucji - Urząd Gminy, przychodnia,	Projekt pozwoli na połączenie z pozostałą częścią gminy Łagoszowa Małego, Potoczka i Zofiówki. Przyczyni się także do ułatwienia przemieszczania się po gminie mieszkańców innych

		ośrodek pomocy społecznej, apteka czy centrum kultury. Brak możliwości dostępu do tych jednostek przyczynia się do wykluczenia mieszkańców Łagoszowa Małego, Zofiówki i Potoczka. Z tego względu zasadne jest podjęcie rozmów z Komunikacją Miejską w Głogowie, mających na celu przedłużenie niektórych kursów autobusowych wspomnianych miejscowości (zwłaszcza do Zofiówki, która nie posiada żadnego połączenia autobusowego). Warto podkreślić, że stworzenie takiego połączenia pozwoli również na aktywne włączenie mieszkańców Łagoszowa w projekty realizowane przez Gminne Centrum Kultury w Jerzmanowej na rzecz mieszkańców obszaru rewitalizacji.	miejscowości, przez które będzie biegła trasa autobusów.
12.	Organizacja szkoleń z zakresu przedsiębiorczości dla mieszkańców Łagoszowa Małego - projekt Gmina Jerzmanowa, rada sołecka, Gminne Centrum Kultury, lokalne organizacje pozarządowe.	Ze względu na duże nagromadzenie problemów społecznych na obszarze rewitalizacji Łagoszów Mały, przewidziano projekt organizacji cyklu bezpłatnych szkoleń dla mieszkańców z zakresu przedsiębiorczości. Miałyby one dotyczyć zarówno kwestii zakładania i prowadzenia działalności gospodarczej, jak i umiejętności "miękkich" (np. związanych z autoprezentacją) czy fachowych, zawodowych.	Projekt zaproponowali mieszkańcy Łagoszowa Małego, stąd też jest on dedykowany specjalnie dla nich. Warto jednak rozszerzyć jego zasięg i włączyć do niego również mieszkańców pozostałej części gminy.
13.	Zwiększenie sieci publicznych pojemników na odpady na terenie Jerzmanowej i pozostałych miejscowościach gminy - projekt Gminy Jerzmanowa i Związku Gmin Zagłębia Miedziowego.	Celem projektu jest poprawa estetyki przestrzeni publicznej, zmniejszenie zanieczyszczeń odpadami, wzrost poziomu sortowania odpadów. Zwiększenie sieci pojemników na odpady oraz estetyczne ich wykonanie (z pagodami czy montowanie pod ziemią) zachęci mieszkańców do korzystania z nich oraz zapobiegnie zanieczyszczaniu przestrzeni.	Projekt przewidziano na początek na obszarze rewitalizacji (w pierwszej kolejności w obrębie Jerzmanowej), jednak należy go rozszerzać o kolejne części gminy, zwłaszcza te, na których powstaje nowa zabudowa.

14.	Montaż ekranów akustycznych na odcinku DW 329 na terenie Jerzmanowej - projekt Gminy Jerzmanowa i Dolnośląskiej Służby Dróg i Kolei.	Celem projektu jest ograniczenie hałasu drogowego na obszarze rewitalizacji Jerzmanowa. Graniczy on bowiem z drogą wojewódzką, która charakteryzuje się dużym natężeniem ruchu, które generuje hałas.	Projekt służy przede wszystkim mieszkańcom obszaru rewitalizacji Jerzmanowa.
15.	Budowa energooszczędnego oświetlenia w Łagoszowie Małym, Potoczku i Jerzmanowej - projekt Gminy Jerzmanowa i TAURONu.	Budowa oświetlenia na wskazanych w projekcie obszarach rewitalizacji przyczyni się do poprawy bezpieczeństwa publicznego, umożliwi dłuższe spędzanie czasu poza domem. Montaż nowoczesnych punktów oświetleniowych przyczyni się do obniżenia kosztów eksploatacji oraz poprawy jakości środowiska.	Projekt realizowany będzie na następujących obszarach: Łagoszów Mały, Potoczek, Jerzmanowa (ul. Przemysłowa, Topolowa, Parkowa, Spółdzielcza) i w związku z tym służyć będzie przede wszystkim ich mieszkańcom.
16.	Przebudowa lub budowa dróg gminnych wraz z infrastrukturą towarzyszącą w Łagoszowie Małym, Zofiówce i Jerzmanowej - projekt Gminy Jerzmanowa.	Celem projektu jest wzrost bezpieczeństwa mieszkańców poprzez poprawę stanu technicznego istniejącej infrastruktury lub stworzenie jej od podstaw. W przypadku Zofiówki np. projekt obejmuje budowę drogi do świetlicy wiejskiej, zaś w Jerzmanowej - przebudowę ul. Obiszowskiej. W efekcie poprawi się dostępność do ważnych obiektów wykorzystywanych kulturalnie czy społecznie przez mieszkańców z obszarów rewitalizacji.	Projekt dotyczy następujących miejscowości: Łagoszów Mały, Zofiówka, Potoczek, Jerzmanowa. Należy jednak pamiętać, że z dróg lokalnych korzystają wszyscy mieszkańcy gminy, a nawet innych jednostek.
17.	Budowa obiektu dla gminnej bazy leczniczej w Jerzmanowej - projekt Gminy Jerzmanowa.	Celem projektu jest budowa nowoczesnej bazy leczniczej, z której mogliby korzystać wszyscy mieszkańcy gminy. Wybór Jerzmanowej na lokalizację wynika z faktu, że miejscowość stanowi naturalne centrum gminy. Wyposażenie obiektu w nowoczesny sprzęt podniesienie jakości opieki zdrowotnej na terenie gminy. Poza tym nowy budynek gminnej przychodni będzie spełniał wszelkie normy związane z ułatwieniami dla osób	Projekt służy wszystkim mieszkańcom gminy, w tym osobom z obszarów rewitalizacji. Jego realizacja przyczyni się do ułatwienia dostępu do opieki zdrowotnej zarówno na poziomie podstawowym, jak i specjalistycznym.

		niepełnosprawnych lub z ograniczonymi możliwościami poruszania się.	
18.	Budowa świetlicy wiejskiej w Zofiówce- projekt Gminy Jerzmanowa.	Świetlica, posiadająca zaplecze kuchenne i sanitarne, będzie również miejscem organizacji zajęć rozwijających zainteresowania czy wspierających nauczanie szkolne, co jest szczególnie istotne przy stwierdzonych w wyniku diagnozy niskich wynikach w nauce.	Projekt służy mieszkańcom Zofiówki, w której - w wyniku diagnozy - stwierdzono kumulację problemów. Budowa świetlicy ma się przyczynić do umożliwienia rozwoju wszystkich mieszkańców miejscowości, niezależnie od wieku i stać się miejscem realizacji różnych projektów.
19.	Zwiększenie energooszczędności i poprawa stanu środowiska poprzez modernizację budynków mieszkalnych - projekt wspólnot mieszkaniowych i właścicieli nieruchomości	Projekt zakłada uzyskiwanie przez osoby prywatne dofinansowania na ocieplanie budynków, wymianę stolarki okiennej i drzwiowej, wymianę źródeł ciepła na ekologiczne. Mieszkańcy wskazują bowiem na duże zanieczyszczenie powietrza zwłaszcza w sezonie grzewczym.	Odbiorcami projektu są przede wszystkim mieszkańcy budynków wielorodzinnych, w których wskazane jest przeprowadzenie termomodernizacji lub innych zadań w zakresie Zwiększenie energooszczędności i poprawa stanu środowiska (gł. budynki w Jerzmanowej przy ul. Obiszowskiej 12 (klatki od A do D), 15A do 15C, 16A do 16C i 17A do 17C.

## **4. WDRAŻANIE PRZEDSIĘWZIĘĆ REWITALIZACYJNYCH**

### **4.1. Mechanizm integrowania działań i przedsięwzięć rewitalizacyjnych**

W celu zapewnienia integralności działań podejmowanych w ramach wdrażania Lokalnych Programów Rewitalizacji, wskazuje się na konieczność zapewnienia ich komplementarności na różnych płaszczyznach.

Pierwszą z komplementarności, o których mowa w Wytocznych w zakresie rewitalizacji w programach operacyjnych na lata 2014-2020, jest komplementarność przestrzenna. Oznacza ona konieczność brania pod uwagę - na etapie projektowania przedsięwzięć rewitalizacyjnych i później ich wdrażania - kreowania powiązań między projektami, dzięki którym będą one oddziaływały na obszar rewitalizacji nawet, jeśli ich realizacja następowałaby poza nim. Ponadto chodzi o wzmocnienie efektów realizowanych przedsięwzięć oraz zapobiegnięcie ewentualnemu rozprzestrzenianiu się negatywnych zjawisk z niektórych obszarów.

Należy podkreślić, że przy projektowaniu założeń Lokalnego Programu Rewitalizacji Gminy Jerzmanowa na lata 2016-2023 wzięto pod uwagę szereg obiektywnych wskaźników w sferach społecznej i gospodarczej. Ponadto uwzględniono uwagi zgłoszone przez członków Zespołu ds. Rewitalizacji Gminy Jerzmanowa, w skład którego weszli mieszkańcy różnych wsi z terenu gminy. Wiele z przedsięwzięć "miękkich", sprzyjających przede wszystkim aktywności społecznej i rozwojowi mieszkańców, oddziałuje zdecydowanie szerzej - na wszystkich mieszkańcach gminy. Żaden projekt również nie dopuszcza możliwości wykluczenia jakiegoś mieszkańca z udziału w nim tylko dlatego, że osoba taka nie mieszka na obszarze rewitalizacji. Angażowanie mieszkańców z różnych części gminy sprzyjać będzie ich integracji i nie spowoduje przenoszenia się problemów społecznych na inne tereny, a wręcz przeciwnie - przyczyni się do wyrównania szans wszystkich.

Komplementarność problemowa zasadza się na realizacji przedsięwzięć rewitalizacyjnych, które wzajemnie by się uzupełniały, co zwiększałoby ich efektywność i skuteczność. Przeciwdziałać to ma fragmentaryzacji działań i ograniczaniu ich do tzw. rewitalizacji społecznej czy rewitalizacji technicznej.

Przedsięwzięcia rewitalizacyjne zaprojektowane na potrzeby tego dokumentu wzajemnie się uzupełniają, tzn. przedsięwzięcia związane z rozbudową infrastruktury technicznej pozwolą na realizację przedsięwzięć "miękkich". Na przykład adaptacja i przebudowa pałacu w Jerzmanowej pozwoli na przeniesienie tam różnych instytucji, w tym

Gminnego Centrum Kultury, w którym będzie realizowany szereg przedsięwzięć społecznych - kulturalnych i edukacyjnych. Korzystać z nich będą mieszkańcy obszaru rewitalizacji, ale również całej gminy. Rewitalizacja zabytkowego parku pozwoli na organizowanie w nim plenerów artystycznych oraz aktywne spędzanie czasu przez mieszkańców gminy, zwłaszcza obszaru rewitalizacji Jerzmanowa. Oczywiście projekty wpisane do Lokalnego Programu Rewitalizacji pozostają spójne z innymi dokumentami strategicznymi i planistycznymi gminy Jerzmanowa.

Komplementarność proceduralno-instytucjonalna sprowadza się do wypracowania efektywnego i sprawnego systemu zarządzania wdrażaniem Lokalnego Programu Rewitalizacji. Procedury systemu realizacji powinny również przyczynić się do współpracy między różnymi podmiotami działającymi na rzecz interesariuszy procesu rewitalizacji.

Podmiotem odpowiedzialnym za wdrażanie przedsięwzięć rewitalizacyjnych jest Wójt Gminy Jerzmanowa, zaś ciałem doradczym, wspierającym jest Zespół ds. Rewitalizacji Gminy Jerzmanowa. Co ważne, zespół ten składa się z szerokiego grona osób reprezentującego społeczność lokalną, w tym urzędników, sołtysów, radnych, przedsiębiorców, aktywnych mieszkańców i przedstawicieli organizacji pozarządowych.

Ponadto do realizacji niektórych przedsięwzięć - zwłaszcza tych "miękkich", związanych z rozwojem osobistym mieszkańców obszarów rewitalizacji - przewidziano włączenie lokalnych organizacji pozarządowych, a ponadto współpracę różnych jednostek gminy.

Komplementarność międzyokresowa wskazuje konieczność zapewnienia spójności między projektami o charakterze rewitalizacyjnym z poprzedniego okresu programowania a obecnie projektowanymi działaniami. W przypadku gdy gmina posiadała już program rewitalizacji, chodzi o zachowanie spójności z nim i wykorzystanie jego efektów w kolejnym programowaniu.

Gmina Jerzmanowa w poprzednim okresie programowania nie przygotowała Lokalnego Programu Rewitalizacji, jednak aktywnie pozyskiwała środki unijne. Dzięki nim powstawała sieć wodno-kanalizacyjna, świetlice wiejskie, przedszkola, boiska sportowe, przebudowywano drogi czy realizowano projekty miękkie, ukierunkowane na przeciwdziałanie wykluczeniu cyfrowemu. Dzięki temu udało się zintegrować i poprawić jakość życia mieszkańców niektórych miejscowości, a pozytywne efekty tych działań pokazują, że należy je wdrożyć także w innych miejscowościach gminy, przede wszystkim tych, w których zdiagnozowano kumulację problemów uniemożliwiających lub utrudniających ich rozwój.

Komplementarność źródeł finansowania zakłada, że przedsięwzięcia wpisane do programu rewitalizacji będą finansowane z różnych źródeł. Oczywiście chodzi tu zarówno o finansowanie z funduszy unijnych, jak i programów krajowych czy środków własnych.

Projekty wpisane do Lokalnego Programu Rewitalizacji Gminy Jerzmanowa na lata 2016-2023 uwzględniają finansowanie z wielu różnych źródeł: środków publicznych, EFRR, EFS i FR. Włączenie lokalnych źródeł finansowania spowoduje większe zaangażowanie i partycypację lokalnej społeczności, a także wzrost poczucia odpowiedzialności.

## 4.2. Ramy finansowe

Gmina Jerzmanowa dała mieszkańcom i instytucjom funkcjonującym na jej obszarze możliwość zgłaszania przedsięwzięć rewitalizacyjnych, które miałyby zostać wpisane do Lokalnego Programu Rewitalizacji Gminy Jerzmanowa na lata 2016-2023. Na podstawie zgłoszonych projektów stworzono dwie listy - A i B. Lista A, zgodnie z Wytycznymi w zakresie rewitalizacji w programach operacyjnych na lata 2014-2020, zawiera przedsięwzięcia podstawowe, wpisujące się bezpośrednio w Działanie 6.3. "Rewitalizacja zdegradowanych obszarów" Regionalnego Programu Operacyjnego Województwa Dolnośląskiego na lata 2014-2020. Lista B zawiera zaś projekty o charakterze uzupełniającym, które jednak są również istotne dla rozwoju i poprawy stanu obszarów rewitalizacji.

**Tab. 12 Możliwości finansowania projektów rewitalizacyjnych.**

L.p.	Nazwa projektu	Szacowana wartość	Możliwe źródła finansowania
<b>Przedsięwzięcia zawarte na liście A</b>			
1.	Zagospodarowanie terenów sportowo-rekreacyjnych w Jerzmanowej	500.000 zł	RPO WD 2014-2020,
2.	Zagospodarowanie zabytkowego parku w Jerzmanowej	500.000 zł	RPO WD 2014-2020, WFOŚiGW, Ministerstwo Kultury i Dziedzictwa Narodowego
3.	Adaptacja zabytkowego Pałacu w Jerzmanowej na cele użyteczności publicznej	22.000.000 zł	RPO WD 2014-2020, Ministerstwo Kultury i Dziedzictwa Narodowego
4.	Adaptacja zabytkowych budynków dawnej stodoły i obory na świetlicę wiejską i kręgielnię w Jerzmanowej	6.000.000,00 zł	RPO WD 2014-2020, Ministerstwo Kultury i

			Dziedzictwa Narodowego
5.	Adaptacja budynku gospodarczego w zespole pałacowo-parkowym w Jerzmanowej na dzienny dom pobytu dla osób starszych	3.500.000 zł	RPO WD 2014-2020, program Senior-Wigor
6.	Adaptacja istniejących obiektów gospodarczych w Zofiówce na potrzeby ośrodka całodobowej opieki nad osobami starszymi i schorowanymi	4.500.000 zł	RPO WD 2014-2020,
7.	Zagospodarowanie nieużytkowanego terenu zielonego w Łagoszowie Małym	300.000 zł	RPO WD 2014-2020,
8.	Zagospodarowanie terenu na boisko sportowe z infrastrukturą towarzyszącą w Zofiówce	600.000 zł	RPO WD 2014-2020,
9.	Montaż monitoringu na terenie Potoczka i Łagoszowa Małego	80.000 zł	RPO WD 2014-2020,
10.	Przebudowa drogi prowadzącej z Zofiówki do DK 3 poprzez stworzenie oświetlonego ciągu pieszo-rowerowego wraz z oświetleniem energooszczędnym	300.000 zł	RPO WD 2014-2020, PROW
11.	Przebudowa drogi poprzez stworzenie ciągu pieszo-rowerowego łączącego Gaiki i Potoczek	200.000 zł	RPO WD 2014-2020, PROW
<b>Przedsięwzięcia zawarte na liście B</b>			
1.	Promowanie nauki jako inwestycji w siebie	700.000 zł rocznie	POWER
2.	Wspieranie integracji społeczno-kulturalnej mieszkańców	150.000 zł rocznie	środki własne
3.	Organizacja zajęć rozwijających zainteresowania mieszkańców	85.000 zł rocznie	POWER
4.	Organizacja zajęć dla mieszkańców w świetlicach wiejskich	40.000 zł rocznie	POWER
5.	"Lotny" Uniwersytet Trzeciego Wieku	40.000 zł rocznie	POWER
6.	Śladami historii...	115.000 zł	środki własne
7.	Stworzenie ścieżki edukacyjnej w Zofiówce	50.000 zł	środki własne
8.	Organizacja corocznych konkursów "Najładniejszy ogródek Gminy Jerzmanowa"	5.000 zł rocznie	środki własne
9.	Rowerem przez Jerzmanową - cykl imprez sportowych	5.000 zł rocznie	środki własne
10.	Stworzenie sprawnego systemu opieki społecznej w gminie	200.000 zł rocznie	środki własne, środki GOPSu, POWER, RPO WD 2014-2020



11.	Poprawa funkcjonowania komunikacji zbiorowej	50.000 zł rocznie	środki własne
12.	Organizacja szkoleń z zakresu przedsiębiorczości dla mieszkańców Łagoszowa Małego	7.000 zł	POWER
13.	Zwiększenie sieci publicznych pojemników na odpady na terenie Jerzmanowej i pozostałych miejscowościach.	40.000 zł	środki własne, PROW, środki Związek Gmin Zagłębia Miedziowego
14.	Montaż ekranów akustycznych na odcinku DW 329 na terenie Jerzmanowej	1.800.000 zł	środki własne, środki wojewódzkie
15.	Budowa energooszczędnego oświetlenia w Łagoszowie Małym, Potoczku i Jerzmanowej	1.000.000 zł	RPO WD 2014-2020, NFOŚiGW, PROW, PO Infrastruktura i Środowisko
16.	Przebudowa lub budowa dróg gminnych wraz z infrastrukturą towarzyszącą w Łagoszowie Małym, Zofiówce i Jerzmanowej.	3.000.000 zł	RPO WD 2014-2020, Program rozwoju gminnej i powiatowej infrastruktury drogowej na lata 2016-2019
17.	Budowa gminnej bazy leczniczej w Jerzmanowej.	3.500.000 zł	środki własne, NFOŚiGW
18.	Budowa świetlicy wiejskiej w Zofiówce	1.400.000 zł	środki własne, PROW
19.	Zwiększenie energooszczędności i poprawa stanu środowiska poprzez modernizację budynków mieszkalnych - projekt wspólnot mieszkaniowych i właścicieli nieruchomości	2.000.000 zł	RPO WD 2014-2020

Źródło: opracowanie własne.

### 4.3. Partycypacja społeczna

Zgodnie z założeniami procesów rewitalizacyjnych w perspektywie 2014-2020, ich bardzo ważnym elementem jest partycypacja społeczna. Podmioty wdrażające programy rewitalizacji za najwyższy cel powinny postawić sobie włączenie jak najszerszych grup interesariuszy do całego procesu - i to zarówno na etapie projektowania programu, jak i jego wdrażania. Do interesariuszy procesu rewitalizacji należy zaliczyć przede wszystkim mieszkańców (obszarów rewitalizacji i szerzej - gminy), ale także podmioty społeczne (lub podmioty planujące prowadzić działalność społeczną), podmioty gospodarcze (lub

osoby/podmioty planujące prowadzić na terenie obszaru rewitalizacji działalność gospodarczą), jednostki samorządu terytorialnego wraz z jednostkami organizacyjnymi. Katalog interesariuszy jest zatem dość szeroki, tym większym wyzwaniem stanowi umożliwienie im zaangażowania się w procesy rewitalizacyjne.

Pewną formę konsultacji społecznych stanowiło już powołanie Zespołu ds. Rewitalizacji Gminy Jerzmanowa. Zespół aktywnie uczestniczył w organizowanych warsztatach oraz będzie angażowany do opiniowania prac nad wdrażaniem Programu Rewitalizacji. Skład Zespołu zapewnia szerokie spojrzenie na omawiane problemy. Reprezentatywność Zespołu na każdym spotkaniu ma poniekąd zapewnić zapis o konieczności obecności przynajmniej połowy jego członków.

W ramach opracowywania dokumentu Lokalnego Programu Rewitalizacji Gminy Jerzmanowa na lata 2016-2023 zorganizowano również dwa warsztaty. Pierwsze spotkanie (warsztat problemowy), na które zaproszono Zespół oraz wszystkich zainteresowanych mieszkańców, dotyczyło określenia obszaru zdegradowanego i rewitalizacji. Uczestnikom spotkania został przedstawiony zestaw obiektywnych wskaźników w sferze społecznej i gospodarczej. Następnie na tej podstawie określili oni, jak wytyczyć obszar rewitalizacji tak, aby spełniał ustawowe wymogi dotyczące maksymalnej powierzchni oraz maksymalnej liczby mieszkańców. Ponadto dookreślili oni występowanie na wybranym obszarze problemów z innych sfer - głównie przestrzenno-funkcjonalnej, środowiskowej oraz technicznej. Na podstawie tego spotkania został opracowany dokument pn. "Diagnoza na potrzeby wyznaczenia obszaru zdegradowanego oraz obszaru rewitalizacji Gminy Jerzmanowa", który został opublikowany na stronie internetowej gminy wraz z formularzem zgłaszania uwag<sup>4</sup>. Nie wpłynęła żadna uwaga.

Drugi warsztat dotyczył określenia wizji obszarów rewitalizacji oraz wskazania przedsięwzięć, których realizacja przyczyni się do osiągnięcia stanu docelowego. Uczestnicy spotkania w grupach wypracowali najpierw wizję dla każdego obszaru rewitalizacji osobno. Następnie - również w podziale na grupy - wymyślali przedsięwzięcia rewitalizacyjne, uwzględniając każdy obszar rewitalizacji. Drugie zadanie miało pobudzić i ułatwić przygotowanie fiszek projektowych do Lokalnego Programu Rewitalizacji.

---

<sup>4</sup> Formularz z zaproszeniem do składania uwag do diagnozy obszaru zdegradowanego i rewitalizacji znajdował się na stronie internetowej:  
[http://www.jerzmanowa.com.pl/index.php?option=16&action=news\\_show&news\\_id=1416&menu\\_id=0](http://www.jerzmanowa.com.pl/index.php?option=16&action=news_show&news_id=1416&menu_id=0).

**Tab. 13 Wyniki pracy grupowej w czasie drugiego warsztatu.**

<b>grupa I</b>	<b>grupa II</b>
<p>1. obszar rewitalizacji Jerzmanowa: organizacja imprez integracyjnych, doświetlenie miejscowości, rewitalizacja zespołu pałacowo-parkowego, tablice informacyjne i historyczne, kosze na śmieci w miejscach publicznych, budowa centrum sportowo-rekreacyjnego;</p> <p>2. obszar rewitalizacji Łagoszów Mały: organizacja imprez integracyjnych, zagospodarowania nieużytku ze stawem w centrum wsi w celu integracji, rozwoju i udziału w życiu kulturalnym, poprawa stanu technicznego drogi wraz z oświetleniem w celu zwiększenia bezpieczeństwa;</p> <p>3. obszar rewitalizacji Potoczek: organizacja imprez integracyjnych, monitoring miejscowości;</p> <p>4. obszar rewitalizacji Zofiówka: organizacja imprez integracyjnych, doświetlenie, chodnik i ścieżka rowerowa z miejscowości do DK 3, adaptacja budynków po byłym PGR-ze, zagospodarowanie zaniedbanych terenów, stworzenie bazy sportowo-rekreacyjnej i ścieżki edukacyjnej.</p>	<p>1. obszar rewitalizacji Jerzmanowa: mieszkańcami ludzie pracujący, dawny pałac prężnym ośrodkiem integrującym mieszkańców, stworzenie terenów pod cykliczne imprezy;</p> <p>2. obszar rewitalizacji Łagoszów Mały: przebudowa głównej drogi ze względów bezpieczeństwa, stworzenie centrum rekreacyjno-sportowego;</p> <p>3. obszar rewitalizacji Potoczek: powiązanie ścieżkami rowerowymi z innymi miejscowościami, wspólna przestrzeń w obszarze starej zabudowy - miejsce spotkań i kontaktów mieszkańców, połączenie nowej zabudowy z obrębem dawnej wsi;</p> <p>4. obszar rewitalizacji Zofiówka: bezpieczna komunikacja drogowa i pieszka, stworzenie miejsc integracji mieszkańców (np. boisko, świetlica wiejska, plac zabaw).</p>

Źródło: opracowanie własne.

Również po drugim spotkaniu warsztatowym na stronie internetowej zamieszczono ogłoszenie zachęcające do składania fiszek projektów rewitalizacyjnych. Osoby chcące zgłosić projekt musiały wskazać, jakiemu celowi służy, jaka jest grupa docelowa odbiorców projektu, szacowane koszty wraz z możliwymi do wykorzystania źródłami finansowania, partnerów projektu, zakres działań oraz uzasadnienie potrzeby realizacji projektu. Wszystkie zgłoszone projekty zostały zawarte w dokumencie.

Jak to zostało wskazane na początku podrozdziału, partycypacja społeczna jest procesem stale towarzyszącym rewitalizacji, dlatego należy również zadbać o kontynuowanie rozpoczętych działań. Przede wszystkim należy utrzymać Zespół ds. Rewitalizacji Gminy Jerzmanowa i wykorzystywać go do opiniowania i monitorowania realizacji Lokalnego Programu Rewitalizacji. Warto również wykorzystywać różne metody konsultacji społecznej przy kształtowaniu chociażby oferty Gminnego Centrum Kultury w Jerzmanowej i pytać mieszkańców chociażby, jakiego rodzaju zajęciami byliby zainteresowani. Dobrą metodą wydaje się tu być kawiarenka obywatelska.

#### **4.4. System monitorowania**

Lokalny Program Rewitalizacji, tak jak każdy dokument strategiczny w gminach, powinien podlegać określonym podmiotom czy ciałom lokalnym (które odpowiadałyby za jego wdrażanie), a także posiadać określony system monitorowania i wprowadzania zmian.

Podmiotem odpowiedzialnym za wdrażanie przedsięwzięć rewitalizacyjnych jest Wójt Gminy Jerzmanowa. Jednak należy podkreślić rolę i znaczenie Zespołu ds. Rewitalizacji Gminy Jerzmanowa, który powinien zostać utrzymany również po zakończeniu procesu opracowywania dokumentu. Jego rola - ciała opiniującego-doradczego - oraz skład osobowy nie powinny ulegać zmianie. Zgodnie z Zarządzeniem nr 0050.60.2016 Wójta Gminy Jerzmanowa z dnia 5 maja 2016 r., zespół zbiera się na wniosek Przewodniczącego. Warto, aby na etapie realizacji Programu Rewitalizacji Zespół spotykał się przynajmniej raz do roku, dla dokonania oceny postępów. Posiedzenia są protokołowane. Zgodnie z zarządzeniem, zespół podejmuje decyzje w drodze konsensusu lub jeśli niemożliwe było jego osiągnięcie, zwykłą większością głosów. Jeśli opinie Wójta Gminy oraz Zespołu są odmienne, należy zorganizować spotkanie obu podmiotów mające na celu dialog i wypracowanie konsensusu.

Ważną rolę Zespół powinien odgrywać w procesie monitorowania stopnia realizacji dokumentu. Przy dokonywaniu jego okresowej oceny Zespół może kierować się zbiorem wskaźników, które zostały wskazane przy każdym przedsięwzięciu rewitalizacyjnym z listy A oraz dodatkowymi, odnoszącymi się do listy B, np. liczby uczestników szkoleń/zajęć rozwijających hobby, liczby zorganizowanych meczów, liczby imprez zorganizowanych w nowo powstałej świetlicy wiejskiej. Do oceny skuteczności Lokalnego Programu Rewitalizacji można również wykorzystać wskaźniki o charakterze statystycznym, na podstawie których została opracowana diagnoza obszaru zdegradowanego i obszarów rewitalizacji. Raporty z realizacji

Programu powinny być opracowywane i przyjmowane przez Zespół do końca pierwszego kwartału każdego roku.

W sytuacji, gdy zmieniają się przepisy i zalecenia dotyczące procesów i programów rewitalizacji czy pojawi się konieczność włączenia do dokumentu nowych zadań bądź dokonania innych modyfikacji, należy dokonać zmian w treści Lokalnego Programu Rewitalizacji. Inicjatorem powinien być Wójt Gminy Jerzmanowa lub Zespół ds. Rewitalizacji Gminy Jerzmanowa, które mogą działać również na czyjś uzasadniony wniosek. Koordynacją tych działań oraz opracowaniem proponowanej zmiany powinna zajmować się wyodrębniona komórka organizacyjna Urzędu Gminy, najlepiej - dla zachowania ciągłości działań - ta sama, która koordynowała proces opracowywania Programu Rewitalizacji. Następnie Zespół ds. Rewitalizacji Gminy Jerzmanowa powinien dokonać zaopiniowania (wraz z uzasadnieniem) tej propozycji, a Wójt Gminy ostatecznie ją zatwierdzić lub odrzucić. W gestii Wójta leży później przedłożenie zmienionego Programu pod obrady Rady Gminy do uchwalenia na najbliższym posiedzeniu.

## 5. SPÓJNOŚĆ PROGRAMU REWITALIZACJI Z DOKUMENTAMI STRATEGICZNYMI I PLANISTYCZNYMI

Wybrany dokument strategiczny/planistyczny	Zapis z wybranego dokumentu	Lokalny Program Rewitalizacji Gminy Jerzmanowa na lata 2016-2023 - części spójne z innym dokumentem	Podsumowanie dotyczące spójności dokumentów
Strategia Rozwoju Gminy Jerzmanowa 2015 - 2025	<p><u>Wizja rozwoju gminy:</u> Wszystko na miejscu.</p> <p><u>Misja gminy:</u> Poprzez nowoczesne zarządzanie we wszystkich dziedzinach społecznych, rozpoczynając od szeroko pojętej kwestii kultury, kończąc na podstawowym bezpieczeństwie mieszkańców, misją Gminy Jerzmanowa będzie zapewnienie „godnych” (satisfakcjonujących) warunków życia mieszkańców, zachowując przy tym zalety położenia wobec większych miast, takich jak Głogów czy Polkowice i wynikających z tego korzyści.</p>	<p><u>Wizja obszaru rewitalizacji:</u></p> <p>Obszary rewitalizacji w gminie Jerzmanowa to przyjazne miejsca do życia dla mieszkańców. Rewitalizacja zabytkowego pałacu i jego otoczenia stworzy dogodne warunki dla rozwoju indywidualnego i społecznego mieszkańców. Organizacja różnego typu warsztatów i zajęć wzmocni ich oddolną aktywność i zaangażowanie. Budowa i modernizacja dróg i ścieżek pieszo-rowerowych oraz poprawa funkcjonowania komunikacji zbiorowej przyczyni się do zwiększenia mobilności i bezpieczeństwa mieszkańców zwłaszcza Łagoszowa Małego, Potoczka i Zofiówki. Zagospodarowanie przestrzeni publicznej i modernizacja starych systemów grzewczych w znaczący sposób poprawi estetykę i warunki życia, zachęcając do osiedlania się nowych osób i rodzin.</p>	Wizja i misja gminy Jerzmanowa zapisane w Strategii Rozwoju wskazują na aspekt stworzenia satysfakcjonujących mieszkańców warunków życia. Również w Lokalnym Programie Rewitalizacji wskazuje się konieczność sprzyjania rozwojowi mieszkańców oraz działań poprawiających jakość życia.

	<p><u>Cel strategiczny I</u> - Kapitał społeczny</p> <p>Cele operacyjne:</p> <ol style="list-style-type: none"> <li>1. Sprawny i efektywny system funkcjonowania organizacji pozarządowych i współpracy z jednostkami samorządu terytorialnego na terenie Gminy Jerzmanowa</li> <li>2. Wzmacnianie tożsamości lokalnej poprzez integrację i aktywizację mieszkańców.</li> <li>3. Poprawa komunikacji władz gminy i mieszkańców.</li> <li>4. Społeczność Gminy Jerzmanowa jako przykład aktywnego społeczeństwa obywatelskiego.</li> </ol> <p><u>Cel strategiczny II</u> - Infrastruktura i przedsiębiorczość</p> <p>Cele operacyjne:</p> <ol style="list-style-type: none"> <li>1. Rozwój i modernizacja infrastruktury technicznej Gminy Jerzmanowa.</li> </ol>	<p><u>Cel strategiczny I</u> - Aktywizacja i integracja mieszkańców</p> <p>Cele operacyjne</p> <ol style="list-style-type: none"> <li>1. Rozwój funkcjonalne centrum gminy Jerzmanowa.</li> <li>2. Wzrost poziomu integracji społecznej i aktywności mieszkańców obszarów rewitalizacji.</li> </ol> <p><u>Cel strategiczny II</u> - Poprawa jakości i funkcjonalności przestrzeni publicznych</p> <p>Cele operacyjne:</p> <ol style="list-style-type: none"> <li>1. Modernizacja infrastruktury technicznej</li> </ol>	<p>W obu dokumentach występuje wspólnota celów w zakresie rozwoju, integracji społecznej i aktywności mieszkańców. Obydwa dokumenty silny nacisk kładą na rozwój współpracy pomiędzy mieszkańcami a gminą i budowę społeczeństwa obywatelskiego. Lokalny Program Rewitalizacji zakłada stworzenie w Jerzmanowej nowego centrum, które koncentrować będzie w jednym miejscu życie publiczne gminy. Sprzyjać to będzie wzrostowi integracji wśród mieszkańców i poczuciu dumy ze swojego samorządu.</p> <p>Zapewnienie odpowiedniego standardu infrastruktury technicznej w gminie jest w obu dokumentach wskazane jako cel strategiczny. W obu także duży nacisk położony jest na dostępność komunikacyjną i mobilność mieszkańców, do czego przyczynić się ma modernizacja dróg</p>
--	--	--	---

	<p>2. Rozwój i modernizacja infrastruktury drogowej Gminy Jerzmanowa wraz z pełnym zapleczem technicznym.</p> <p>3. Gmina Jerzmanowa zorganizowana komunikacyjnie.</p>		gminnych i budowa ciągów pieszo-rowerowych.
Plan Gospodarki Niskoemisyjnej dla Gminy Jerzmanowa	<p><u>Cel strategiczny I</u> - Poprawa jakości powietrza na terenie gminy Jerzmanowa</p> <p>Cele operacyjne:</p> <p>1. Edukacja społeczna i promowanie zachowań proekologicznych wśród mieszkańców Gminy.</p> <p>2. Zmian sposobu ogrzewania na proekologiczny.</p>	<p><u>Cel strategiczny I</u> - Poprawa jakości i funkcjonalności przestrzeni publicznych</p> <p>Cele operacyjne:</p> <p>2. Poprawa stanu środowiska naturalnego.</p>	Zarówno w Planie Gospodarki Niskoemisyjnej, jak i w Lokalnym Programie Rewitalizacji ważnym zadaniem jest poprawa stanu środowiska naturalnego. W obu dokumentach główny nacisk położony został na poprawę jakości powietrza poprzez ograniczenie niskiej emisji. Wśród zadań wymieniono pomoc przy wymianie starej instalacji grzewczej, jak i projekty „miękkie”, związane z edukacją i propagowaniem proekologicznych postaw.
Plan Rozwoju Lokalnego Gminy Jerzmanowa na lata 2015-2020	<p>Zadania z zakresu bezpieczeństwa i porządku publicznego:</p> <ul style="list-style-type: none"> <li>• Zagospodarowanie terenów i zbiorników wodnych na terenie gminy.</li> </ul>	<p>Cel operacyjny I.2 Wzrost poziomu integracji społecznej i aktywności mieszkańców obszarów rewitalizacji:</p> <ul style="list-style-type: none"> <li>• Rewitalizacja terenów zielonych i zagospodarowanie ich na tereny rekreacyjno-wypoczynkowe.</li> </ul>	Część zadań, które zawarte zostały w Planie Rozwoju Lokalnego, powiela się także w niniejszym dokumencie. Dotyczy to zwłaszcza budowy i modernizacji dróg oraz ścieżek pieszo-rowerowych.



	<p>Zadania z zakresu infrastruktury drogowej:</p> <ul style="list-style-type: none"> <li>• Budowa, rozbudowa, remont dróg</li> <li>• Budowa i modernizacja chodników.</li> </ul> <p>Zadania z zakresu infrastruktury technicznej:</p> <ul style="list-style-type: none"> <li>• Budowa, modernizacja oświetlenia drogowego.</li> </ul>	<p>Cel operacyjny - II.1 Modernizacja infrastruktury technicznej</p> <ul style="list-style-type: none"> <li>• Modernizacja istniejących dróg gminnych i wytyczenie przy nich nowych ciągów pieszo-rowerowych.</li> </ul> <p>Cel operacyjny - II.2 Poprawa stanu środowiska naturalnego</p> <ul style="list-style-type: none"> <li>• Instalacja energooszczędnego oświetlenia ulic.</li> </ul>	
--	---	---	--

Źródło: opracowanie własne.

## Spis rysunków

Rys. 1 Gmina Jerzmanowa na tle Głogowa i Polkowic. ....	4
Rys. 2 Liczba mieszkańców gminy Jerzmanowa w latach 2010-2015. ....	5
Rys. 3 Liczba ludności w gminie Jerzmanowa w latach 2010-2015 .....	6
Rys. 4 Liczba ludności w wieku przedprodukcyjnym w gminie Jerzmanowa w latach 2010-2015. ....	7
Rys. 5 Liczba ludności w wieku produkcyjnym w gminie Jerzmanowa.....	7
Rys. 6 Liczba ludności w wieku poprodukcyjnym w gminie Jerzmanowa .....	8
Rys. 7 Piramida wieku dla gminy Jerzmanowa w 2014 roku.....	9
Rys. 8 Liczba osób korzystających z pomocy społecznej w województwie dolnośląskim w latach 2013-2014 (z uwzględnieniem powodów przyznania pomocy). ....	11
Rys. 9 Liczba osób korzystających z pomocy społecznej w gminie Jerzmanowa w latach 2013-2014 (z uwzględnieniem powodów przyznania pomocy).....	12
Rys. 10 Wskaźnik przestępczości (na 1000 mieszkańców) na terenie województwa dolnośląskiego, powiatu głogowskiego i gminy Jerzmanowa.....	12
Rys. 11 Wyniki uczniów na egzaminie gimnazjalnym w 2015 r. w gminach powiatu głogowskiego na tle województwa dolnośląskiego [%]. ....	14
Rys. 12 Frekwencja w wyborach do sejmiku w 2015 r. w gminach powiatu głogowskiego na tle województwa dolnośląskiego [%]. ....	15
Rys. 13 Wskaźnik przedsiębiorczości dla powiatu głogowskiego i jego gmin w 2015 r. [‰]. ....	15
Rys. 14 Udział osób w wieku poprodukcyjnym w ogóle mieszkańców gminy Jerzmanowa [%]......	18
Rys. 15 Udział bezrobotnych w ogólnej liczbie mieszkańców gminy Jerzmanowa [%]. ....	19
Rys. 16 Udział osób długotrwale bezrobotnych w ogóle bezrobotnych w gminie Jerzmanowa [%]......	20
Rys. 17 Udział osób do 25 roku życia w ogóle bezrobotnych w gminie Jerzmanowa [%]. ....	20
Rys. 18 Udział osób powyżej 50 roku życia w ogóle bezrobotnych w gminie Jerzmanowa [%]......	21
Rys. 19 Udział osób objętych pomocą społeczną z powodu ubóstwa w ogóle mieszkańców poszczególnych miejscowości gminy Jerzmanowa [‰]. ....	22
Rys. 20 Wskaźnik przestępczości w gminie Jerzmanowa [‰]. ....	23
Rys. 21 Wskaźnik "Niebieskich kart" [‰]. ....	23
Rys. 22 Wyniki uczniów na sprawdzianie szóstoklasisty w 2015 roku [%]. ....	24
Rys. 23 Wyniki uczniów na egzaminie gimnazjalnym w 2015 roku [%]. ....	25
Rys. 24 Frekwencja w wyborach parlamentarnych w 2015 roku [%]. ....	26
Rys. 25 Wskaźnik przedsiębiorczości [‰]. ....	27
Rys. 26 Stosunek liczby firm zamykanych do nowo otwieranych [‰]. ....	27
Rys. 27 Obszary zdegradowane w gminie Jerzmanowa. ....	34
Rys. 28 Obszar rewitalizacji w Jerzmanowej.....	35
Rys. 29 Obszar rewitalizacji Łagoszów Mały .....	37
Rys. 30 Obszar rewitalizacji Potoczek. ....	38
Rys. 31 Obszar rewitalizacji Zofiówka. ....	40

## Spis tabel

Tab. 1 Udział bezrobotnych zarejestrowanych w liczbie ludności w wieku produkcyjnym wg płci w gminie Jerzmanowa w latach 2010 - 2015.....	10
Tab. 2 Liczba osób, którym wybranych świadczeń udzielono w ramach zadań własnych gminy w latach 2013-2015.....	11
Tab. 3 Liczba interwencji zakończonych procedurą "Niebieskiej karty" na Dolnym Śląsku w latach 2010-2014.....	13
Tab. 4 Wyniki uczniów na sprawdzianie szóstoklasisty w gminach powiatu głogowskiego na tle województwa dolnośląskiego w latach 2010 - 2015.....	13
Tab. 5 Podmioty gospodarcze zarejestrowane i wyrejestrowane w 2015 roku.....	16
Tab. 6 Stężenia substancji szkodliwych w powietrzu dla stacji pomiarowej w Głogowie w 2015 roku.....	17
Tab. 7 Problemy w sferze środowiskowej występujące w gminie Jerzmanowa.....	28
Tab. 8 Problemy w sferze technicznej występujące w gminie Jerzmanowa.....	28
Tab. 9 Problemy w sferze przestrzenno-funkcjonalnej występujące w gminie Jerzmanowa..	29
Tab. 10 Podsumowanie wskaźników delimitacyjnych.....	33
Tab. 11 Cele strategiczne i operacyjne dla obszarów rewitalizacji w gminie Jerzmanowa. ...	43
Tab. 12 Możliwości finansowania projektów rewitalizacyjnych.....	70
Tab. 13 Wyniki pracy grupowej w czasie drugiego warsztatu.....	74

## Uzasadnienie

Art. 18 ust. 2 pkt 6a ustawy z dnia 8 marca 1990 r. o samorządzie gminnym wskazuje, że uchwalenie programów w zakresie rozwoju w trybie określonym w przepisach o zasadach prowadzenia polityki rozwoju i związane z tym przeznaczenie środków majątkowych na ich realizację należy do wyłącznej kompetencji rady gminy. Ustawa nie charakteryzuje bliżej programów, co daje możliwość tworzenia rozmaitych strategii rozwoju, których zadaniem jest porządkowanie sekwencji hierarchii zamierzeń inwestycyjnych w dłuższych niż roczne przedziałach czasu. Zadania wymienione w Lokalnym Programie Rewitalizacji Gminy Jerzmanowa na lata 2016-2023 odzwierciedlają zamierzenia inwestycyjne i remontowe do zrealizowania w danym przedziale czasu zapisane w Strategii Rozwoju Gminy Jerzmanowa, w Planie Rozwoju Lokalnego Gminy Jerzmanowa jak i w Wieloletniej Prognozie Finansowej Gminy Jerzmanowa. Wskazują zadania przyjęte do realizacji do roku 2023.

„Lokalny Program Rewitalizacji Gminy Jerzmanowa na lata 2016-2023” stanowiący załącznik do niniejszej uchwały jest dokumentem wyznaczającym cele i kierunki kompleksowej odnowy na płaszczyznach: gospodarczej, przestrzennej i społecznej obszarów, wyznaczonych do objęcia procesem rewitalizacji. Kompleksowość działań rewitalizacyjnych ma na celu zapewnienie rozwoju zdegradowanych dzielnic miejskich, terenów poprzemysłowych, powojaskowych czy blokowisk.

Program umożliwia władzom samorządowym oraz innym uprawnionym beneficjentom pozyskać środki z Europejskiego Funduszu Rozwoju Regionalnego w ramach Regionalnego Programu Operacyjnego Województwa Dolnośląskiego na lata 2014-2020 na działania o charakterze wielowymiarowej rewitalizacji.

W ramach prac nad niniejszym Programem miały miejsce warsztaty i spotkania, w których również uczestniczyli mieszkańcy wyznaczonych obszarów zdegradowanych. Na takich spotkaniach wskazano najważniejsze problemy społeczne, gospodarcze, środowiskowe i przestrzenne, które zostały ujęte w Programie. Działania te miały na celu włączenie społeczności lokalnej w proces tworzenia dokumentu oraz poznanie opinii mieszkańców co do kierunków rewitalizacji. Również, w ramach prac nad Programem, przeprowadzono postępowanie wynikające z zapisów ustawy z dnia 3 października 2008 r. o udostępnianiu informacji o środowisku i jego ochronie, udziale społeczeństwa w ochronie środowiska oraz ocenach oddziaływania na środowisko. Na podstawie przepisów niniejszej ustawy, po uzgodnieniu z odpowiednimi organami odstąpiono od przeprowadzenia strategicznej oceny oddziaływania na środowisko, jednakże mimo wszystko opracowany projekt Programu podano konsultacjom społecznym, zaś w wyznaczonym terminie nie wpłynęła żadna uwaga.

Przyjęty dokument, podobnie jak każdy dokument strategiczny z zakresu rozwoju, wymagać będzie monitoringu i oceny stopnia realizacji zadań w nim ujętych.

Uchwała dotycząca przyjęcia Lokalnego Programu Rewitalizacji nie generuje i nie powoduje skutków finansowych, a więc nie wymaga opinii Skarbnika Gminy, dopiero realizacja poszczególnych zadań będzie generować skutki finansowe. Biorąc pod uwagę koszty niektórych zadań przewidzianych do realizacji i wynikających z treści Programu należy mieć na uwadze fakt, iż będzie ona rozłożona w czasie i uzależniona od możliwości finansowych i technicznych Gminy Jerzmanowa.