



Załącznik do Uchwały Nr 2
samorządu mieszkańców wsi Kurów Mały
z dnia 29.09.2008 roku

PLAN ODNOWY MIEJSCOWOŚCI KURÓW MAŁY

Położonej w gminie wiejskiej Jerzmanowa na Dolnym Śląsku

Na lata 2008 - 2015



SPIS TREŚCI

	Strona
1. WSTĘP	3
2. CHARAKTERYSTYKA MIEJSCOWOŚCI	4
Opis ogólny miejscowości	
Położenie, przynależność administracyjna, zaludnienie	
Historia miejscowości	
Przestrzenna struktura miejscowości - obiekty i tereny	
3. INWENTARYZACJA ZASOBÓW SŁUŻĄCYCH ODNOWIE MIEJSCOWOŚCI	7
Zasoby przyrodnicze	
Dziedzictwo kulturowe	
Infrastruktura społeczna	
Infrastruktura techniczna	
Gospodarka i rolnictwo	
Kapitał społeczny i ludzki	
4. OCENA MOCNYCH I SŁABYCH STRON ORAZ SZANS I ZAGROŻEŃ MIEJSCOWOŚCI	11
Analiza SWOT	
Planowane kierunki odnowy i rozwoju miejscowości	
5. OPIS PLANOWANYCH ZADAŃ INWESTYCYJNYCH I PRZEDSIĘWZIĘĆ AKTYWIZUJĄCYCH SPOŁECZNOŚĆ LOKALNĄ	12
Zadania inwestycyjne i przedsięwzięcia	
Szacunkowy koszt realizacji	
6. REALIZACJA PLANU	22
Zasady realizacji planu	
Sposoby monitorowania, oceny i aktualizacji planu	
Komunikacja społeczna	

1. WSTĘP

Niniejszy „Plan Odnowy Miejscowości Kurów Mały na lata 2008-2015” to dokument o charakterze planowania strategicznego - stanowiący podstawę rozwoju dla naszej miejscowości. Opracowaliśmy go z własnej inicjatywy i w wyniku konsultacji społecznych, podczas których określono główne kierunki odnowy i rozwoju sołectwa oraz jego mieszkańców.

Wskazane w opracowaniu zadania i przedsięwzięcia planowane do realizacji w latach 2008-2015 są naszym zdaniem najważniejsze i niezależnie czy zostaną zakwalifikowane do wsparcia, stanowią wieloletni strategiczny plan działań na rzecz odnowy i rozwoju Kurowa Małego.

„Plan Odnowy Miejscowości Kurów Mały” jest dokumentem otwartym, dającym możliwość jego aktualizacji w każdym momencie poprzez wspólne i zgodne dopisywanie nowych zadań, jak również zmianę kolejności ich realizacji w zależności od występujących potrzeb społecznych, gospodarczych czy możliwości finansowych.

Pragniemy jako mieszkańcy włączyć się w działania, rozwijane od wielu lat w ramach wspólnoty europejskiej, nazywane popularnie „odnową wsi”. Istotna dla nas jest pomoc w realizacji Planu w ramach Programu Rozwoju Obszarów Wiejskich na lata 2007 – 2013; OŚ 3 Jakość życia na obszarach wiejskich i różnicowanie gospodarki wiejskiej oraz OŚ 4 LEADER. Jest to dla nas jedno z ważniejszych źródeł realizacji planu, ale zdajemy sobie sprawę, że pełna realizacja przyjętych kierunków i zadań wymaga od nas samych dużej aktywności, a także poszukiwania innych źródeł pomocy.

Jak nadmieniliśmy wcześniej, jednym z istotnych źródeł finansowania jego realizacji jest Program Rozwoju Obszarów Wiejskich – Oś 3 – Odnowa i rozwój wsi. Z tej pomocy mogą skorzystać miejscowości gmin wiejskich, gmin miejsko-wiejskich i gmin miejskich z wyłączeniem miast liczących powyżej 5 tys. mieszkańców. Kurów Mały położony jest w gminie wiejskiej i liczy 83 mieszkańców. Bezpośrednim odbiorcą pomocy i realizatorem przedsięwzięć może być:

- gmina,
- instytucja kultury, dla której organizatorem jest jednostka samorządu terytorialnego,
- kościół lub związek wyznaniowy,
- organizacja pozarządowa mająca status organizacji pożytku publicznego.

Przedsięwzięcia nie mogą mieć charakteru komercyjnego i muszą służyć osiągnięciu założonych w planie i projekcie celów operacji i ich zachowania przez 7 lat od dnia dokonania przez agencję płatniczą płatności ostatecznej.

Plan realizuje kierunki i cele zawarte w Strategii Rozwoju Gminy Jerzmanowa, jak również jest zgodny z obowiązującymi kierunkami zagospodarowania przestrzennego Gminy (Studium uwarunkowań i kierunków zagospodarowania przestrzennego Gminy Jerzmanowa).

2. CHARAKTERYSTYKA MIEJSCOWOŚCI

Opis ogólny miejscowości

Położenie, przynależność administracyjna, zaludnienie.

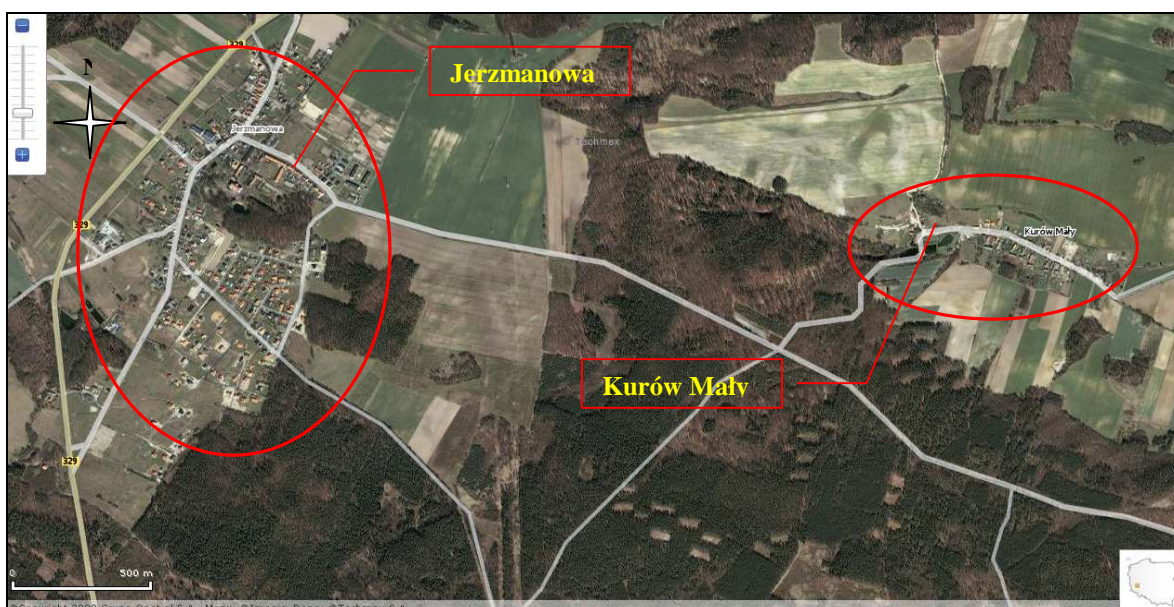
Historia miejscowości.

Przestrzenna struktura miejscowości – obiekty i tereny.

Wieś Kurów Mały leży w obrębie mikroregionu zwanego Grzbietem Dalkowskim, należącego do mezoregionu Wzgórz Dalkowskich – w województwie dolnośląskim, powiecie głogowskim i liczy około 83 mieszkańców. Wraz z 11 innymi wsiami sołectkami tworzy wspólną samorządową - Gminę Wiejską Jerzmanowa.

Wieś jest jednym z najmniejszych sołectw w Gminie Jerzmanowa (powierzchnia wynosi 257 ha). Przez miejscowość przebiega droga gminna nr 100514 D – stanowiąca połączenie Kurowa Małego z drogą powiatową nr 1013 D w kierunku Jerzmanowej i Grębolic.

Miejscowość jest malowniczo położoną wioską w otoczeniu lasów, z dala od miejskiego zgiełku. Stanowi dobre miejsce na odpoczynek, czy niedzielną przejażdżkę.



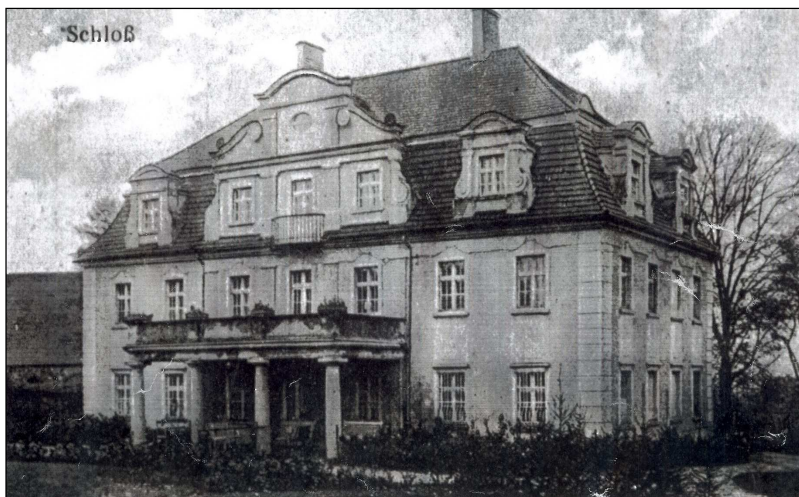
W 1765 r. dobra w Kurowie Małym należały do radcy urzędowego von Rochau (Rochów); w miejscowości mieszkało 8 kmieci, 7 zagrodników, 6 chałupników i 4 rzemieślników. W 1791 r. (wg opisu Zimmermanna) w Kurowie Małym znajdował się szpital, karczma i wiatrak. Istniało wówczas 7 gospodarstw kmiecych, 7 zagrodniczych, 4 chałupnicze — łącznie 31 gospodarstw. Właścicielem dóbr (pałacu z folwarkiem) była wówczas wdowa von Rochów. Figurowała ona jako właścicielka majątku (pałacu oraz folwarku z owczarnią) również w inwentarzu Knie z 1830 r. Wtedy to we wsi odnotowano 29 domów, browar, gorzelnię i wiatrak. W 1845 r. dobra należały do wdowy von Meerkatz, we wsi były 22 domy, wśród mieszkańców było 5 handlarzy; ponadto znajdowały się tu: wiatrak, browar, gorzelnia, 2 karczmy, cegielnia oraz 7 warsztatów rzemieślniczych.

W latach 1860-1873 dobra w Golowicach wymieniane były w księgach adresowych wraz z Kurowem Małym jako stanowiące własność podporucznika von Meerkatz z Kurowa Małego. W latach 1886-1894 r. dobra rycerskie w Kurowie Małym należały do Adolfa von Meerkatz, a dzierżawcą był Gustav Schmirgel (dobra liczyły 635 ha, z czego majdan 14 ha). W 1894 r. dobra stanowiły własność samodzielną, już bez folwarku w Golowicach i liczyły

250 ha, w tym 10 ha dziedziniec gospodarczy. Następnie w latach 1898-1905r. właścicielem był Rudolf von Merkatz, a w 1909 r. pani Hulda, spadkobierczyni rodziny von Merkatz (wówczas wymieniano 10 ha ogrodów, parku i majdanu). Kolejnym właścicielem majątku był wzmiankowany w latach 1912-1920 Stanisław hrabia Hoyos z Jerzmanowej. Następnie własność przeszła na Conrada Riedel, fabrykanta z Głogowa, wymienianego w księgach adresowych w latach 1922-1926. W 1926 r. dzierżawcą majątku był Max Huck. W latach 1930-1937 r. dobra należały do najwyższego urzędnika kameralnego Hermanna Seifarth, a areał dóbr liczył wówczas 160 ha.

W 1943 (według niemieckiej książki adresowej powiatu głogowskiego) wioska liczyła 235 mieszkańców, zajmując obszar 432 hektarów. Na uwagę zasługuje fakt, że niegdyś mieścił się tam górujący nad okolicą pałac, którego ostatnim właścicielem był Herman Seifhart. Po II wojnie światowej pałac został splądrowany i spalony przez żołnierzy armii radzieckiej.

Zachowała się jedynie, wchodząca w skład zabudowania pałacowego,



altana położona na wzgórzu w promieniu 300 metrów od ruin pałacu. Swoją neoklasyczną formą przypomina nieco pawilon Goethe'go z głogowskiego Parku Leśnego. Jest od niego jednak mniejsza i zbudowana na studni, z której jeszcze do niedawna czerpano wodę. Usytuowanie tego obiektu z całą pewnością nie było przypadkowe, ponieważ przy dobrej pogodzie stanowi ona doskonały punkt widokowy. Można z tego miejsca podziwiać bowiem panoramę okolicznych wsi.

Kurów jest niewielką wsią ulicową. Zachodnią część układu przestrzennego miejscowości zajmował zespół pałacowy. Po zespole pozostały obecnie jedynie relikt pałacu, na których wzniesiono współczesny budynek mieszkalny. Z zabudowy folwarku zachowała się oficyna mieszkalna oraz ruiny dwóch budynków gospodarczych: po wschodniej stronie wjazdu na folwark oraz zamykającego majdan od strony północnej.

Na skraju lasu, na niewielkim wzniesieniu na zachód od miejsca po pałacu, zachował się wzniesiony z żelbetu pawilon widokowy - belweder, wsparty na doryckich kolumnach, nakryty spłaszczoną kopułą. Elementem zespołu jest również aleja lipowa wzdłuż drogi prowadzącej w kierunku Jerzmanowej; droga mogła zostać obsadzona w końcu XVIII w., lub w pocz. XIX w., gdy właścicielem dóbr w Kurowie Małym i Jerzmanowej była rodzina von Rochów.

Zabudowa zagrodowa wsi pochodzi w większości z 4 ćw. XIX w., przeważa układ zagród w kształcie podkowy ze stodołą zamykającą podwórze od strony pół. W krajobrazie wsi wyróżniają się stodoły o konstrukcji szachulcowej (zagrody nr 11,13, 14, 17, 18).

W zachodniej części wsi skupienie drzew wyznacza miejsce niewielkiego wiejskiego cmentarza założonego na rzucie prostokąta. Do dziś zachowały się relikt kamienych nagrobków.



Poniższe zdjęcie satelitarne przedstawia zabudowę i walory położenia wsi



Domostwa, w przeważającej części stanowiące zabudowę zagrodową rozłożone są wzdłuż arterii komunikacyjnej, jaką jest droga lokalna. Jednakże charakter zabudowy stopniowo się zmienia na typowo podmiejską. Obecnie opracowywany Plan Zagospodarowania Przestrzennego Gminy Jerzmanowa przewiduje dalszy rozwój budownictwa mieszkaniowego.

3. INWENTARYZACJA ZASOBÓW SŁUŻĄCYCH ODNOWIE MIEJSCOWOŚCI

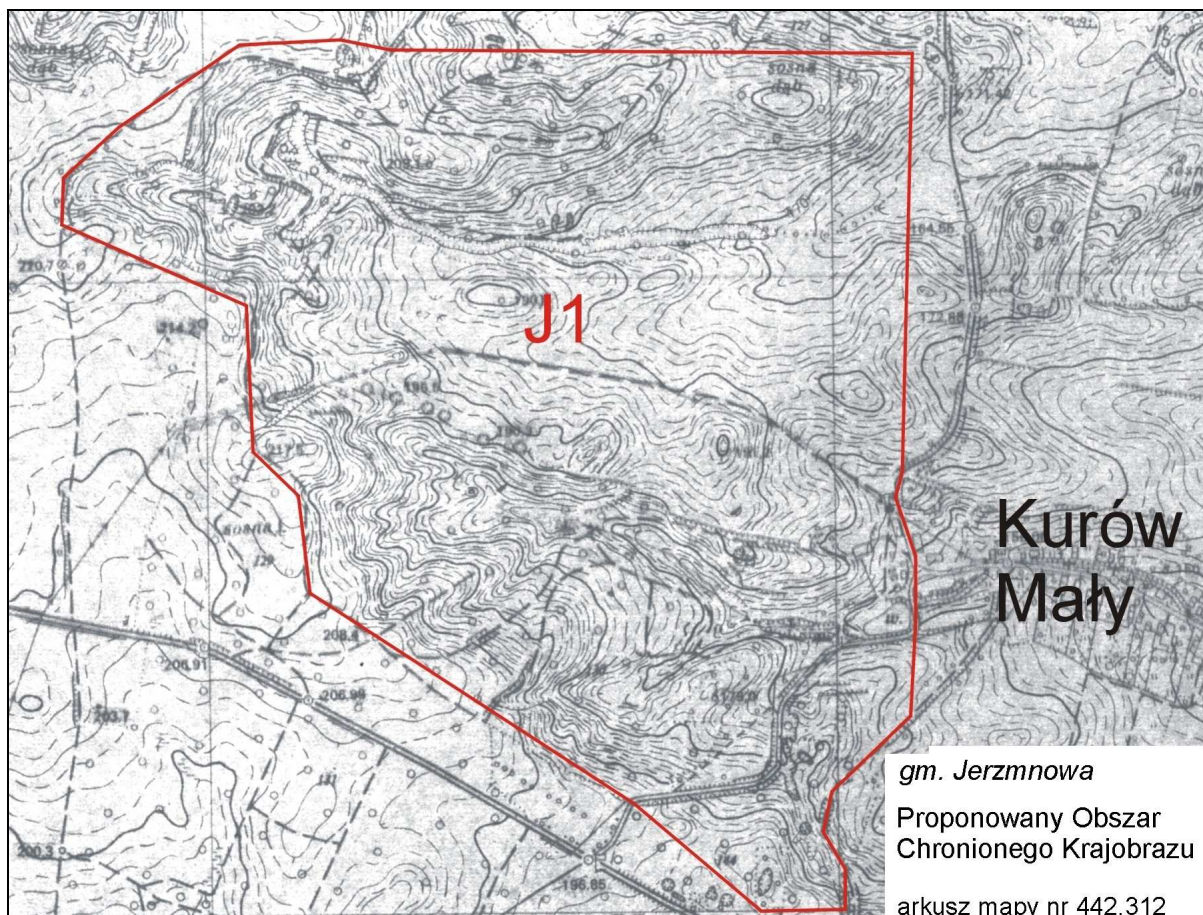
Zasoby przyrodnicze

Większość powierzchni gminy położona jest w obrębie mezoregionu Wzgórz Dalkowskich, a ściślej – jego mniejszej jednostki (mikroregionu), Grzbietu Dalkowskiego. Obszar gminy charakteryzuje się dużymi różnicami wysokości względnych terenu na niewielkich odległościach, co nadaje mu wysokie walory krajobrazowe – tj. zróżnicowaną rzeźbę terenu z lokalnymi kulminacjami, wąwozami i jarami. Największym zróżnicowaniem rzeźby odznacza się rejon Wzgórz Dalkowskich, z najwyższymi wzniesieniami w centralnej części gminy, w której leży Kurów Mały. Lokalne kulminacje osiągają wysokości powyżej 200 m n.p.m.

Korzystne położenie wsi i walory krajoznawczo – przyrodnicze sprawiają, że jest wspaniałą miejscowością do aktywnego wypoczynku. Pagórkowaty teren oraz sąsiadujące duże tereny leśne pozwalają na aktywne i ciekawe spędzenie wolnego czasu. Turysta znajdzie ciszę, spokój, zachwycą go uroczne doliny i wąwozy, zobaczy rozległą panoramę okolicznych miejscowości, posłucha śpiewu ptaków i pozna wiekowy i urozmaicony w kształtach drzewostan. Przebywając w lasach okalających Kurów Mały dostrzec można różne gatunki zwierząt: jelenia, dziką, sarnę, borsuka, lisa, zającą a przy odrobinie szczęścia poobserwować można bażanty i kuropatwy. W bardzo bliskim sąsiedztwie Kurowa Małego znajduje się Rezerwat Przyrody „Uroczysko Obiszów”, który urzeka pięknem i spokojem, stając się wspaniałym miejscem wypoczynku i celem weekendowych wycieczek.

Ciekawym i cennym obszarem jest teren położony na zachód od wsi (wzgórza morenowe). Od południa jego granicę wyznacza droga łącząca Jerzmanową z Obiszowem, granica zachodnia i północna nawiązuje do granic topograficznych i wyznaczają ją obniżenia otaczające Garb Gór Kocich. Potencjalne zagrożenie dla chronionego obszaru stanowić może prowadzona aktualnie intensywna gospodarka leśna (zrywka drzew prowadząca do znacznych zniszczeń powierzchni stokowej). Obszar ten proponowany do objęcia ochroną jest bardzo urozmaicony pod względem rzeźby terenu. Wzniesienia morenowe porozcinane są siecią suchych wąwozów erozyjno-denudacyjnych oraz występują w nich liczne zagłębienia genezy antropogenicznej (pozostałości dawnych wyrobisk). Obszar odznacza się znacznymi (w porównaniu z otoczeniem) wysokościami względnymi, wynoszącymi do ok. 80 m. Potoki płyną głębokimi rozcięciami oraz występuje tam niewielki zbiornik wodny. Dodatkowo, na wzniesieniu ponad zachodnią częścią Kurowa Małego znajduje się poniemiecka budowla - altanka, stanowiąca przypuszczalnie dawniej punkt widokowy.

Omawiany teren - Garb Gór Kocich w okolicy Kurowa Małego stanowi najbardziej urozmaicony obszar pod względem krajobrazowym gminy. Występują tu najwyższe wzniesienia, wchodzące w skład wału moreny spiętrzonej zlodowacenia środkowopolskiego. Gęsta sieć suchych wąwozów i dolin, wraz z obecnością wody płynącej oraz stojącej, decyduje o dużej malowniczości krajobrazu. Dodatkowe walory stanowią występujące tu lasy – jeden z niewielu zwartych obszarów leśnych na terenie gminy oraz świadectwa dawnej działalności człowieka (stare wyrobiska, altanka – punkt widokowy), będące częścią urozmaiconego krajobrazu, który można określić mianem kulturowego.



Fot. 1-2. Garb Gór Kocich w okolicy Kurowa Małego, teren proponowany do objęcia ochroną jako obszar chronionego krajobrazu



fot. Agnieszka Latocha (2007)

Podsumowując - ze względu na znaczne urozmaicenie rzeźby terenu, występowanie dużych deniwelacji powierzchni na stosunkowo niewielkiej przestrzeni i silne rozczłonkowanie rzeźby rozcięciami erozyjno-denudacyjnymi, obszar centralnej części gminy, czyli najwyższych wzniesień Wzgórz Dalkowskich, zasługuje na objęcie ochroną w postaci obszaru chronionego krajobrazu. Stanowi on przykład dużego zróżnicowania rzeźby polodowcowej z zespołem dobrze wykształconych i zachowanych form i osadów, jednych z bardziej interesujących w południowo - zachodniej Polsce.

Wieś pod względem klimatycznym posiada korzystne warunki do rozwoju gospodarki rolnej, leży w regionie o łagodnym klimacie i najdłuższym w Polsce okresie wegetacyjnym. Miejscowość znajduje się w regionie uprzywilejowanym pod względem nasłonecznienia - powyżej 1 550 godzin rocznie.

Pomimo położenie miejscowości w rejonie górniczym i silnie uprzemysłowionym, stan zanieczyszczenia powietrza nie stanowi szczególnie istotnego zagrożenia dla środowiska przyrodniczego i jakości życia mieszkańców.

Dziedzictwo kulturowe

Wykaz obiektów objętych wojewódzką ewidencją zabytków oraz proponowanych do objęcia gminną ewidencją zabytków:

Zespół folwarku:

Relikty pałacu, mur.- kam., XVIII w. (1709 r.?)

Dom mieszkalny nr 9, mur., 4 ćw. XIX w.

Pawilon widokowy, mur., ok. 1910-20 r.

Aleja lipowa, k. XVIII w.

Dom mieszkalny nr 2, mur., ok. poł. XIX w.

Dom mieszkalno-gospodarczy nr 4, mur., 3 ćw. XIX w.

Dom mieszkalny nr 11, mur., 1870 r.

Stodoła nr 11, mur.-szach., 4 ćw. XIX w.

Budynek gospodarczy przy nr 11, mur., ok. 1870 r.

Stodoła przy nr 13, mur.-szach., 4 ćw. XIX w.

Dom mieszkalny nr 16, mur., 4 ćw. XIX w.

Stodoła przy nr 17, szach., 4 ćw. XIX w.

Dom mieszkalny nr 18, mur., 3 ćw. XIX w.

Stodoła nr 18, mur.-szach., 4 ćw. XIX w.

Cmentarz wiejski, XIX w.

Zlokalizowany na południowo-zachodnim skraju wsi, na wzniesieniu, w otoczeniu pól uprawnych jest obecnie nieczynny. Zbudowany na rzucie zbliżonym do prostokąta, z zachowanymi relikami kamiennych nagrobków i komorami grobowymi. Nie ogrodzony, pierwotne naroża flankowane kasztanowcami. Układ kompozycyjny jest już zatarty. Zachowały się nieliczne fragmenty zdewastowanych nagrobków, głównie obramowania mogił (wnętrze mocno zarośnięte).

Infrastruktura społeczna

Wieś nie posiada obiektów oświatowych. Dzieci i młodzież realizują obowiązek szkolny w przedszkolu, szkole podstawowej i gimnazjum w Jerzmanowej. Dowóz dzieci i młodzieży do tych placówek zapewnia Urząd Gminy.

Podstawowa opieka medyczna mieszkańców zapewniona jest przez lekarza rodzinnego w Jerzmanowej lub w Zakładach Opieki Zdrowotnej poza wsią, w zależności od miejsca zatrudnienia.

Wieś posiada świetlicę wiejską i remizę OSP. Świetlica wyposażona jest w telewizor, kino domowe i podstawowy sprzęt gospodarstwa domowego. Raz w tygodniu prowadzone są w niej zajęcia dla dzieci. Spotkania z dziećmi prowadzą pracownicy GOK w Jerzmanowej.

Na terenie miejscowości znajduje się boisko do piłki nożnej i koszykówki nie spełniające swoich funkcji i wymagające gruntownej przebudowy. Brak jest również dobrze wyposażonego placu zabaw. Istnieje zatem potrzeba budowy zaplecza sportowo-rekreacyjnego na terenie sołectwa.

Przez Kurów Mały wiedzie Szlak Polskiej Miedzi prowadzący z Głogowa, przez Jaczów, Grodowiec do Polkowic. Szczególnie godną polecenia jest wycieczka do Grodowca, gdzie znajduje się ośrodek kultu Maryjnego – Sanktuarium Matki Boskiej Grodowieckiej.

Infrastruktura techniczna

Kurów Mały posiada dobrze rozwiniętą infrastrukturę techniczną. Cała wieś zaopatrywana jest w wodę z ujęcia „Potoczek” poprzez stację uzdatniania wody przy szybach kopalni Sieroszowice. Stan sieci wodociągowej jest dobry i zapewnia dostawę wody wszystkim mieszkańcom. Budynki mieszkalne podłączone są do sieci kanalizacji sanitarnej.

Stan infrastruktury drogowej jest dobry. Droga gminna oraz przepust na cieku wodnym zostały wyremontowane w 2007r. Wieś posiada napowietrzną sieć telefoniczną.

Odpady komunalne gromadzone są w pojemnikach przydomowych. Odbiera je Głogowskie Przedsiębiorstwo Komunalne SITA Głogów.

Gospodarka i rolnictwo

W miejscowości dominują grunty średniej jakości. Korzystne dla rozwoju rolnictwa jest położenie w pobliżu miast powiatowych Głogowa i Polkowic, które stanowią chłonny rynek zbytu na produkty żywnościowe. We wsi jest 15 gospodarstw rolnych o łącznej powierzchni 221 ha. Do niedawna charakter wsi był typowo rolniczy, jednak w wyniku zmian społeczno – gospodarczych i wobec wzrostu znaczenia walorów przyrodniczych w życiu ludzi, zmienia się na rolniczo – mieszkalny.

Na terenie miejscowości nie występują zakłady przemysłowe oraz przedsiębiorstwa, które dawałyby miejsca pracy. Głównym źródłem utrzymania mieszkańców jest praca w przemyśle wydobywczym rud miedzi oraz wspomnianym rolnictwie. Znaczna część mieszkańców znajduje zatrudnienie w pobliskich ośrodkach miejskich - Głogów i Polkowice.

W regionie występują liczne surowce mineralne, z których najważniejsze to złoża rud miedzi oraz towarzyszące im pierwiastki metaliczne. Negatywnym skutkiem wiążącym się z podziemną eksploatacją miedzi są występujące osunięcia terenu oraz wstrząsy powodujące szkody górnicze w infrastrukturze budowlanej.

Kapitał społeczny i ludzki

Wraz ze wzrostem liczby mieszkańców zmienia się przekrój społeczny i średnia wieku. Ze względu na postępującą zmianę charakteru wsi, większą różnorodność można zauważyć wśród osiedlających się nowych członków społeczności. Dzięki temu, oprócz typowo rolniczych zawodów, wśród mieszkańców zaczyna się pojawiać wiele innych profesji. Taka różnorodność zawodowa stanowi dodatkowy atut dla rozwoju i potrzeb miejscowości. We wsi działa Ochotnicza Straż Pożarna.

4. OCENA MOCNYCH I SŁABYCH STRON ORAZ SZANS I ZAGROŻEŃ MIEJSCOWOŚCI

Zastanawialiśmy się nad tym czy znajdziemy w naszej wsi jakieś mocne strony, które pozwolą nam na wykorzystanie ich do rozwoju. Szukaliśmy również szans w zmieniającym się wokół nas otoczeniu i przewidywalnej przyszłości, które by nam pomogły. Postanowiliśmy też przyjrzeć się krytycznie i zobaczyć nasze słabe strony, które mogą nam utrudniać rozwój. Staraliśmy się rozpoznać zagrożenia dla naszej wsi, jakie mogą się pojawić w przyszłości, nie tylko we wsi, ale również z zewnątrz.

Dyskutowaliśmy nad mocnymi i słabymi stronami naszej miejscowości, które znamy dzisiaj i które wpływają na nasze życie. Odnieśliśmy się również do możliwości i zagrożeń, które mogą się pojawić w przyszłości i jaki mogą mieć wpływ na nasz rozwój.

Analiza SWOT

Mocne strony	Słabe strony
<ul style="list-style-type: none"> ➤ Dobre położenie geograficzne ➤ Walory klimatyczne, przyrodnicze i krajobrazowe ➤ Dobre wyposażenie w podstawową infrastrukturę techniczną ➤ Dostępność terenów pod zabudowę jednorodzinną ➤ Rosnąca liczba mieszkańców ➤ Cisza oraz spokój ➤ Mieszkańcy – aktywni, pracowici ➤ Dostępność do świetlicy wiejskiej 	<ul style="list-style-type: none"> ➤ Małe wykorzystanie walorów regionu ➤ Trudne warunki bezpiecznego spędzania wolnego czasu przez dzieci i młodzież ➤ Braki w infrastrukturze około drogowej ➤ Wstrząsy górnicze związane z eksploatacją złóż miedzi ➤ Mała oferta zatrudnienia przez lokalne przedsiębiorstwa
Szanse	Zagrożenia
<ul style="list-style-type: none"> ➤ Wykorzystanie potencjału i atutów wsi wynikających z położenia ➤ Wykorzystanie walorów przyrodniczych i krajobrazowych ➤ Współpraca z gminą przy realizacji Planu Odnowy Miejscowości ➤ Polityka regionalna państwa wspierająca rozwój obszarów wiejskich ➤ Dostęp i umiejętność wykorzystania środków finansowych zapewniających rozwój wsi 	<ul style="list-style-type: none"> ➤ Niewystarczające fundusze na dalszy rozwój infrastruktury społecznej, kulturalnej, technicznej i sportowo-rekreacyjnej ➤ Małe możliwości pozyskania środków na zagospodarowanie terenów mających istotny wpływ na wizerunek wsi i aktywność mieszkańców ➤ Niedostateczne wsparcie przez samorząd realizacji Planu Odnowy Miejscowości ➤ Spadek zainteresowania osiedlaniem się na terenie wsi i gminy

<ul style="list-style-type: none"> ➤ Utrzymujące się zainteresowanie kupnem działek budowlanych na terenie wsi ➤ Rozwój przemysłu miedziowego zapewniającego utrzymanie dla wielu mieszkańców ➤ Dobra opinia o gminie i wsi powodująca chęć zamieszkania na jej terenie 	<ul style="list-style-type: none"> ➤ Niestabilna polityka wspierania obszarów wiejskich ➤ Wzrost bezrobocia ➤ Migracja młodych wykształconych mieszkańców do dużych miast i zagranicę
--	--

Planowane kierunki odnowy i rozwoju miejscowości

Po przeprowadzonej analizie SWOT i dyskusji nad nią, wyznaczyliśmy strategiczne kierunki rozwoju naszej wsi:

1. Zapewnienie odpowiedniego standardu życia i bezpieczeństwa mieszkańcom
2. Podniesienie atrakcyjności i estetyki wsi
3. Zwiększenie aktywności wśród mieszkańców oraz rozwój ich umiejętności i zainteresowań
4. Systematyczne podejmowanie działań integrujących społeczność lokalną

5. OPIS PLANOWANYCH ZADAŃ INWESTYCYJNYCH I PRZEDSIĘWZIĘĆ AKTYWIZUJĄCYCH SPOŁECZNOŚĆ LOKALNĄ

Zadania inwestycyjne i przedsięwzięcia.

Poniżej zostały przedstawione zadania inwestycyjne i przedsięwzięcia zaplanowane do realizacji w latach 2008-2015, **umieszczone w kolejności wynikającej z ustalonych priorytetów odnowy i rozwoju miejscowości**. Wzięto pod uwagę kryterium możliwości ich realizacji ze względów społecznych, ekonomicznych i organizacyjnych. Jest to lista otwarta, która w trakcie realizacji planu może być modyfikowana i uzupełniana. **Szczegółowy opis poszczególnych przedsięwzięć oraz projekty, dokumentacje i kosztorysy prac (jeśli będą wymagane) stanowić będą oddzielne dokumenty opracowane zgodnie z prawem oraz obowiązującymi przepisami.** Przewidziano różne źródła finansowania działań w tym zaangażowanie mieszkańców wsi i ich nieodpłatna praca na rzecz swojej miejscowości.

Kierunek rozwoju: Zapewnienie odpowiedniego standardu życia i bezpieczeństwa mieszkańcom.

Cel: Zapewnienie dzieciom miejsca do bezpiecznej zabawy

Zadanie 1. Urządzenie atestowanego ogólnodostępnego placu zabaw dla dzieci

Realizacja zadania wymaga:

- wykonania dokumentacji projektowo - kosztorysowej
- zakupu i zainstalowania wyposażenia placu zabaw
- budowy letniej altany dla młodzieży
- stworzenia elementów małej architektury

Przeznaczenie:

Plac zabaw będzie służył dzieciom i młodzieży jako miejsce bezpiecznej aktywności ruchowej i zabawy. Kształtować także będzie teren we wsi, umożliwiającą nawiązywanie kontaktów wśród dzieci, rodziców i opiekunów, wymianę pomiędzy nimi informacji i ich integrację jako mieszkańców.

W dużym stopniu poprawi również estetykę i atrakcyjność miejscowości.

Poniższe zdjęcie przedstawia teren, na którym można zrealizować zadanie.



Cel: Poprawa bezpieczeństwa, estetyki i standardu życia w miejscowości

Zadanie 2. Oświetlenie drogi wjazdowej do wsi w rejonie stawu i przepustu drogowego

Główna droga biegnąca przez wieś jest oświetlona, brakuje jednak oświetlenia krętego odcinka drogi wjazdowej.

Realizacja wymaga:

- wykonania dokumentacji projektowo - kosztorysowej
- zainstalowania dodatkowych punktów oświetlenia ulicznego

Przeznaczenie:

Zrealizowane zadanie będzie służyło mieszkańcom, turystom i wszystkim użytkownikom drogi. W znaczący sposób poprawi bezpieczeństwo, gdyż obecna sytuacja stwarza poważne zagrożenie z uwagi na charakterystykę terenu. Dodatkowe punkty oświetlenia w tym miejscu znacząco poprawią estetykę i wygląd miejscowości wieczorową porą. A w związku z planowanym rekreacyjnym zagospodarowaniem terenu wokół stawu, inwestycja ta wpłynie również na podniesienie funkcjonalności i atrakcyjności miejscowości.

Poniższe zdjęcie przedstawia teren, na którym będzie realizowane zadanie.



Cel: Poprawa bezpieczeństwa i standardu życia w miejscowości

Zadanie 3. Budowa chodnika przy drodze gminnej wraz z elementami małej architektury

Obecnie droga jest na tyle wąska, że poruszanie się po niej pieszych, w szczególności dzieci podążających na przystanek autobusowy (brak chodnika) stanowi poważne zagrożenie.

Realizacja wymaga:

- wykonania dokumentacji projektowo – kosztorysowej
- wybudowania chodnika
- budowa elementów małej architektury

Przeznaczenie:

Zwiększone zostanie bezpieczeństwo pieszych.

Poniższe zdjęcie przedstawia stan obecny głównej arterii:



Kierunek rozwoju: Podniesienie atrakcyjności i estetyki wsi.

Cel: Poprawa standardu życia, estetyki i bezpieczeństwa w miejscowości

Zadanie 4. Ułożenie kabla telefonicznego w ziemi i likwidacja instalacji napowietrznej

Wieś zasilana jest kablem telefonicznym prowadzonym napowietrznie z możliwością podłączenia tylko 10 abonentów. Region staje się coraz atrakcyjniejszy, osiedla się coraz więcej mieszkańców w wyniku czego istniejąca w złym stanie technicznym linia jest już niewystarczająca. Zapotrzebowanie na usługi telefoniczne wzrasta. Ustawienie słupów (w pobliżu asfaltowej drogi) stwarza dodatkowo zagrożenie dla ruchu pojazdów i turystów rowerowych.

Realizacja wymaga:

- wykonania dokumentacji projektowo – kosztorysowej
- ułożenia kabla telefonicznego w ziemi

Przeznaczenie:

Inwestycja polepszy jakość oferowanych usług telekomunikacyjnych i udostępni je wszystkim mieszkańcom wsi. Pozwoli również na uporządkowanie ładu przestrzennego i wizerunku wsi. Zlikwidowane zostaną słupy i linie stwarzające zagrożenie.

Poniższe zdjęcie przedstawia świetlicę i linię telefoniczną:



Cel: Poprawa atrakcyjności wsi

Zadanie 5. Rekultywacja stawu i urządzenie terenu wokół niego na cele rekreacyjne

Staw wiejski, który jest przepływowym zbiornikiem wodnym, unikalnym pod względem przyrodniczym i krajobrazowym. Jest zbiornikiem zasilanym wodą z pobliskich źródeł .

Realizacja wymaga:

- wykonania dokumentacji projektowo – kosztorysowej
- oczyszczenia i pogłębienia,
- faszynowania i uzupełnienia zieleni
- wybudowania elementów małej architektury

Przeznaczenie:

Projekt ten znacząco podniesie atrakcyjność wsi i przyczyni się do rozwoju turystyki w regionie. Pielęgnacją i ochroną objęte zostanie w tym wypadku bardzo cenne „miejsce zielone” miejscowości – tym samym kolejny raz zadamy o estetykę wsi. Miejsce spełniać będzie funkcje wypoczynkowo-rekreacyjne i co bardzo ważne umożliwi mieszkańcom kolejną sposobność do spotkań i integracji. Stworzona zostanie oferta spędzania wolnego czasu.

Poniższe zdjęcie przedstawia stan obecny naszego akwenu.



Kierunek rozwoju: Zwiększenie aktywności wśród mieszkańców oraz rozwój ich umiejętności i zainteresowań.

Cel: Tworzenie warunków do uprawiania sportu i rekreacji

Zadanie 6. Przebudowa boiska do piłki nożnej, koszykówki i siatkówki

Ważnym elementem życia społecznego jest możliwość integracji mieszkańców. Pomimo złego stanu technicznego, boisko jest cały czas wykorzystywane do spotkań rekreacyjno - sportowych organizowanych przez społeczność lokalną. Jednakże wiąże się to z ryzykiem różnorodnych kontuzji.

Realizacja wymaga:

- wykonania dokumentacji projektowo – kosztorysowej
- przebudowa boisk
- wybudowania elementów małej architektury

Przeznaczenie:

Przebudowa w znaczący sposób poprawi jakość i bezpieczeństwo organizowanych rozgrywek oraz rozwinie aktywność sportową mieszkańców. Powstanie prężnie funkcjonujący ośrodek integracji mieszkańców (w bezpośrednim sąsiedztwie placu zabaw), który przyczyni się do wzrostu atrakcyjności wsi i pozytywnie wpłynie na dobry stan zdrowia lokalnej społeczności.

Poniższe zdjęcie przedstawia aktualny stan boisk:



Cel: Podnoszenie kwalifikacji, umiejętności i rozwijanie zainteresowań

**Zadanie 7. Organizacja prelekcji i szkoleń w okresie zimowym
(w świetlicy wiejskiej)**

Zapotrzebowanie i tematyka szkoleń będzie określana corocznie na zebraniach mieszkańców wsi.

Przeznaczenie:

Zaproponowane działania edukacyjne wywołą aktywność mieszkańców, wpływać będą na poprawę poziomu ich życia, a w konsekwencji pobudzą rozwój społeczno-kulturalny Kurowa Małego.

Kierunek rozwoju: Systematyczne podejmowanie działań integrujących społeczność lokalną.

Cel: Integracja społeczności lokalnej

Zadanie 8. Organizacja spotkań integracyjnych i festynów

Sposób realizacji tego przedsięwzięcia w postaci kalendarza wydarzeń będzie określany każdego roku na zebraniach mieszkańców wsi.

Przeznaczenie:

Zaplanowane działania będą konsolidowały wieś i integrowały mieszkańców. Budowana będzie w ten sposób oferta kulturalna miejscowości.

Szacunkowy koszt realizacji

Umieszczone w tabeli dane dotyczące czasu realizacji, szacunkowych kosztów, źródeł finansowania nie wynikają ze szczegółowo opracowanych projektów. Wszystkie mogą ulec zmianie w wyniku dalszych prac nad zadaniami i przedsięwzięciami. Dynamika naszych czasów zapewne ujawni nowe źródła finansowania, technologie i możliwości realizacyjne. Należy pamiętać, że realizacja przedsięwzięć i zadań w dużej mierze zależy od aktywności mieszkańców. **Wymienione w tabeli kwoty nie są związane jakimikolwiek zapewnieniami ich przyznania zarówno ze strony Gminy, jak i innych źródeł.** Dopiero starania mieszkańców, wsparte ze strony innych podmiotów, mogą sprawić, że zostaną uzyskane i wspomogą rozwój wsi. Kolejność wynika ze wcześniej ustalonych priorytetów.

	Nazwa zadania/przedsięwzięcia	Harmonogram realizacji	Szacunkowy koszt [tyś. PLN]	Przewidywane źródła finansowania	Odpowiedzialny za realizację + współpracownicy
1	Urządzenie atestowanego ogólnodostępnego placu zabaw dla dzieci	2009	100	Fundusze UE, Budżet gminy	Gmina + mieszkańcy
2	Oświetlenie drogi wjazdowej do wsi w rejonie stawu i przepustu drogowego	2010	20	Fundusze UE, Budżet gminy	Gmina + mieszkańcy
3	Budowa chodnika przy drodze gminnej wraz z elementami małej architektury	2011	500	Fundusze UE, Budżet gminy	Gmina + mieszkańcy, zarząd dróg
4	Ułożenie kabla telefonicznego w ziemi i likwidacja instalacji napowietrznej	2011	100	Budżet gminy, firma telekom.	Gmina + firma telekomunikacyjna
5	Rekultywacja stawu i urządzenie terenu wokół niego na cele rekreacyjne	2012-2013	150	Fundusze UE, Budżet gminy	Gmina + mieszkańcy, LGD
6	Przebudowa boiska do piłki nożnej, koszykówki i siatkówki	2014	380	Fundusze UE, Budżet gminy	Gmina + mieszkańcy
7	Organizacja prelekcji i szkoleń w okresie zimowym (w świetlicy wiejskiej)	2008-2015	14	LGD, NGO, ARR, PUP, WFOŚiGW, Fundusze UE, Budżet gminy	Gmina, NGO lub LGD + mieszkańcy
8	Organizacja spotkań integracyjnych i festynów	2008-2015	6	Mieszkańcy, LGD, NGO, Fundusze UE, Budżet gminy	Mieszkańcy + gmina, LGD, NGO

Użyte skróty w tabeli:

- Budżet gminy – budżet Gminy Jerzmanowa,
- Fundusze UE – fundusze Unii Europejskiej w tym Program Rozwoju Obszarów Wiejskich na lata 2007-2013,
- Gmina – Gmina Jerzmanowa,
- LGD – Lokalna Grupa Działania realizująca Program LEADER w regionie,
- Mieszkańcy – mieszkańcy wsi w tym lokalne organizacje pozarządowe (działające we wsi), praca własna mieszkańców, pomoc zdobyta przez nich w tym uzyskane dochody z działalności,
- NGO – organizacje pozarządowe; fundusze pozyskane przez te organizacje
- PUP – Powiatowy Urząd Pracy,
- WFOŚiGW – Wojewódzki Fundusz Ochrony Środowiska i Gospodarki Wodnej we Wrocławiu,
- ARR – Agencja Rozwoju Regionalnego.

Zdjęcie satelitarne obrazujące miejsca realizacji zadań



6. REALIZACJA PLANU

Zasady realizacji planu.

- Plan stanowi drogę, po której będziemy razem szli i osiągać kolejne cele rozwoju naszej miejscowości.
- Ważnymi uczestnikami realizacji Planu jesteśmy my jako mieszkańcy. Osiąganie kolejnych celów w dużej mierze będzie uzależnione od naszej aktywności osobistej.
- Bardzo istotne będą działania organizacji pozarządowych, w których sami będziemy działali lub, które zachęcimy do współpracy.
- Gmina będzie aktywnym ośrodkiem pobudzającym i wspierającym realizację naszego Planu.
- W celu aktywnego włączenia nas jako mieszkańców do realizacji przedsięwzięć, Rada Sołecka włączy się do opracowania programu współpracy pomiędzy organizacjami pozarządowymi a samorządem. W programie zostaną określone formy i metody współpracy, zasady wymiany informacji i wspierania działań organizacji pozarządowych.
- Coroczne spotkania związane z oceną realizacji Planu będą również służyły do planowania działań na najbliższy rok. Na spotkanie my mieszkańcy zaprosimy wszystkich, którzy chcą i mogą nam pomóc, a zwłaszcza organizacje pozarządowe, władze gminy, sąsiadów z zaprzyjaźnionych miejscowości.
- Wspólnie z innymi miejscowościami z gminy i regionu opracujemy zasady wymiany doświadczeń i wspólnego działania dla jeszcze bardziej efektywnego realizowania Planu.
- Władze Gminy będą uczestniczyły w spotkaniach organizowanych przez sołectwo, organizacje pozarządowe i aktywne grupy mieszkańców. Spotkania będą zwoływane przez bezpośrednio zainteresowane grupy, a ich tematem będą wspólne działania związane z realizacją Planu.

Sposoby monitorowania, oceny i aktualizacji planu

- Monitorowanie będzie organizował i nadzorował Wójt wspólnie z sołtysem, wskaźnikami będą stopnie realizacji zadań i przedsięwzięć określone procentowo.
- Monitorowane będą podstawowe zadania i przedsięwzięcia związane z realizacją planu.
- Wyniki monitorowania będą przedmiotem corocznych sprawozdań z postępu realizacji Planu, składanego Radzie Gminy i na zebraniu otwartym w miejscowości.
- Zarówno Rada, jak i mieszkańcy oceniają realizację Planu, dokonają również identyfikacji słabych i mocnych stron realizacji planu.
- Mieszkańcy, co trzy lata będą aktualizowali plan metodą uspołecznioną, zgodną z metodą przyjętą przy jego opracowaniu.
- Inicjatorem aktualizacji będzie Rada Sołecka wspólnie z Wójtem i Radą Gminy.

Komunikacja społeczna

- Wójt i sołtys, jako główni animatorzy realizacji Planu, będą systematycznie informowali opinię publiczną o działaniach związanych z realizowanymi przedsięwzięciami. W tym celu ustalą między sobą zasady przekazywania informacji o podejmowanych działaniach.
- Główną drogą informowania będzie lokalna prasa, radio, telewizja i internet.
- Komunikaty będą kierowane do mieszkańców miejscowości i gminy (informacja wewnętrzna) jak również do odbiorców regionalnych i ogólnokrajowych (informacja zewnętrzna).
- Największy nacisk zostanie położony na informacje skierowane do odbiorców lokalnych.
- W przekazywaniu informacji do mieszkańców zostaną wykorzystane również środki przekazu zwyczajowo przyjęte w gminie (tablica ogłoszeń, informowanie na spotkaniach, informacja przekazywana przez sołtysów itp.).
- Radni, mieszkańcy, zainteresowane osoby i podmioty będą miały bieżący dostęp do informacji o realizacji Planu. Ograniczeniem będą tylko przepisy prawa, określające zasady udostępniania informacji przez Urząd Gminy.

Materiały źródłowe:

1. *Inwentaryzacja Przyrodnicza Gminy Jerzmanowa, 2007*
2. *Informacje bezpośrednie z Gminy Jerzmanowa.*
3. *Plan Rozwoju Lokalnego Gminy Jerzmanowa, sierpień 2007.*
4. *Studium uwarunkowań i kierunków zagospodarowania przestrzennego gminy Jerzmanowa, 26.06.2007 r.*